

經  
C 1  
38

昭和十一年

東京市に於ける

中小商業金融實地調査

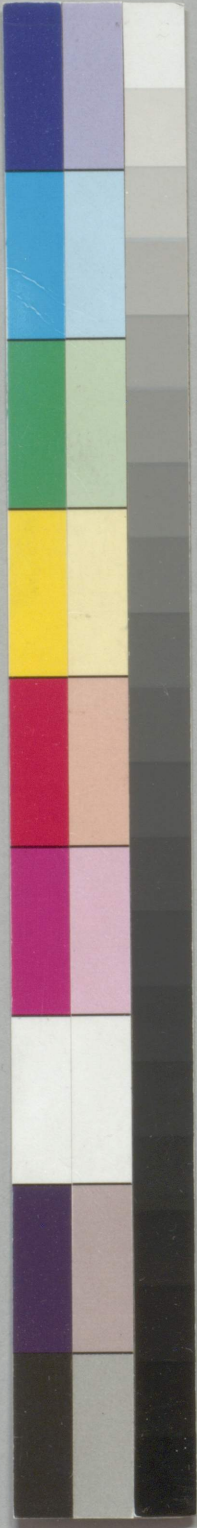
國政研究會

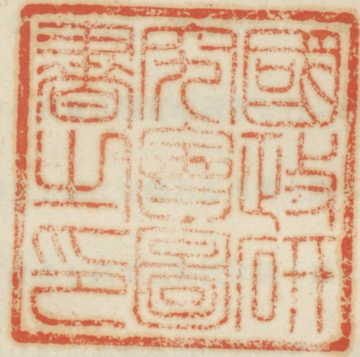
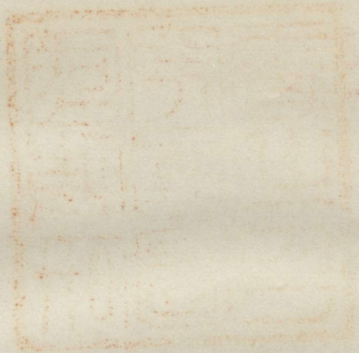
二年四月刊行

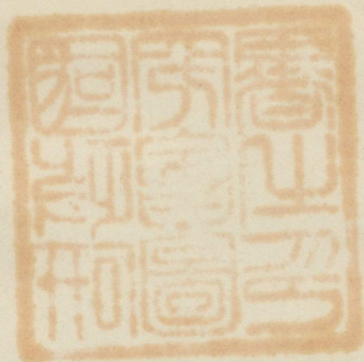
群馬県立図書館



0702777-4







## 序

本會に於て豫て庶民金融問題の組織的研究に従事しつゝありしが、  
偶々、猪谷善一、荒木光太郎、東畑精一の三教授が純學問的見地より  
東京市に於ける中小商業金融實地調査を行ふ計畫あるを聞き、適切な  
る庶民金融對策樹立上誠に意義ある事業と認め之を後援したり。右調  
査の整理一應完了せるを以て三教授に議り茲に之を公刊し大方の參考  
に資せんとす。幸に中小商業金融問題研究に寄與する所あらば欣快之  
に過ぐるものなし。

昭和十二年四月

國政研究會



- (ホ) 擔保及保證.....20
  - 1. 擔保.....20
  - 2. 保證.....21
- (4) 借入目的.....22
- (5) 金融の季節的變動.....23
- (6) 最近に於ける金融事情の變化.....24
  - (イ) 借入金の増減狀況.....24
  - (ロ) 借入先の移動狀況.....25
  - (ハ) 借入條件の變化.....26
- (7) 金融上の希望.....26
  - (イ) 便利なる金融機關.....27
  - (ロ) 差當り必要とする借入希望金額.....27
  - (ハ) 經營上苦痛ならざる金利.....27
  - (ニ) 便利なる擔保物件.....29
  - (ホ) 適當なる保證者.....30
  - (ヘ) 金融上の最大の缺陷.....30
  - (ト) 其の他の金融上の希望.....31

第三 總 括.....32

統 計 表

- 第一表 業態及資本金額別店舗數.....37
- 第二表 業種及資本金額別店舗數.....37
- 第三表 資本金額別關係金融機關.....38
- 第四表 業種別關係金融機關.....40
- 第五表 資本金額及金融機關別借入金額.....44
- 第六表 業種(細目)及金融機關別借入金額.....48
- 第七表 業種及金融機關別借入金額.....52
- 第八表 資本金額及金融機關別借入形式(借入條件表其一).....56
- 第九表 資本金額及金融機關別金利(借入條件表其二).....62
- 第十表 資本金額及金融機關別借入期間(借入條件表其三).....72
- 第十一表 資本金額及金融機關別償還方法(借入條件表其四).....78
- 第十二表(I) 資本金額及金融機關別擔保有無(借入條件表其五).....84
- 第十二表(II) 有擔保借入金内譯(借入條件表其五).....88
- 第十三表(I) 資本金額及金融機關別保證有無(借入條件表其六).....92
- 第十三表(II) 有保證借入金内譯(借入條件表其六).....96
- 第十四表(I) 借入金用途(借入目的表其一).....106
- 第十四表(II) 經營上ノ借入金用途(借入目的表其二).....110
- 第十五表(I) 業種(細目)別季節金融狀況.....114
- 第十五表(II) 業種別季節金融狀況.....116
- 第十六表(I) 借入金増減ノ狀況(最近ノ傾向其一).....116
- 第十六表(II) 借入金増加ノ理由(最近ノ傾向其二、A).....117
- 第十六表(II) 借入金減少ノ理由(最近ノ傾向其二、B).....118
- 第十六表(II) 借入金ノ増減ナキ理由(最近ノ傾向其二、C).....119
- 第十七表 借入先移動狀況(最近ノ傾向其三).....120
- 第十八表 借入條件ノ變化(最近ノ傾向其四).....121
- 第十九表 便利ナル金融機關(金融上ノ希望其一).....122
- 第二十表 差當リ希望スル借入金額(金融上ノ希望其二).....122

第二十一表 経営上苦痛ナラザル金利(金融上ノ希望其三) .....123  
 第二十二表 希望擔保(金融上ノ希望其四) .....123  
 第二十三表 希望保證者(金融上ノ希望其五) .....124  
 第二十四表 金融上最大ノ缺陷(金融上ノ希望其六) .....125  
 第二十五表 其ノ他ノ希望(金融上ノ希望其七) .....126

附 録

中小商工業金融調査用紙

.....127  
 .....128  
 .....129  
 .....130  
 .....131  
 .....132  
 .....133  
 .....134  
 .....135  
 .....136  
 .....137  
 .....138  
 .....139  
 .....140  
 .....141  
 .....142  
 .....143  
 .....144  
 .....145  
 .....146  
 .....147  
 .....148  
 .....149  
 .....150  
 .....151  
 .....152  
 .....153  
 .....154  
 .....155  
 .....156  
 .....157  
 .....158  
 .....159  
 .....160  
 .....161  
 .....162  
 .....163  
 .....164  
 .....165  
 .....166  
 .....167  
 .....168  
 .....169  
 .....170  
 .....171  
 .....172  
 .....173  
 .....174  
 .....175  
 .....176  
 .....177  
 .....178  
 .....179  
 .....180  
 .....181  
 .....182  
 .....183  
 .....184  
 .....185  
 .....186  
 .....187  
 .....188  
 .....189  
 .....190  
 .....191  
 .....192  
 .....193  
 .....194  
 .....195  
 .....196  
 .....197  
 .....198  
 .....199  
 .....200

説 明

第一 調査の要綱

(I) 調査の目的

本調査の目的は、東京市に於ける中小商工業金融調査の一部として、商業者中の小賣業に關する金融事情を明かにし、以て現在の中小商業金融問題に一の研究資料を提供せんとするに在る。

(II) 調査の對象

調査の對象即ち被調査店舗は東京市内所在の個人組織による小賣業とし、之に小賣を主としつゝ卸賣を兼ねるもの、從屬的に加工・修繕を兼ねるもの、小賣の爲めに小製造を兼ねるものを包含せしめ、製造・加工・修繕及び卸賣を主とするもの、竝に支店、露店、公設市場内店舗、百貨店、連鎖店、均一店を除外した。

(III) 調査の時期及調査事項

調査の時期は昭和11年3月末現在とし、期間1ケ年に互る事項に就いては昭和10年1月より同年12月、又は昭和10年4月より翌11年3月に至る1ケ年とした。

調査事項の詳細は別掲調査用紙に示す如くであるが、本調査に於ては調査對象を一應、商業のみに制限した。

(IV) 調査方法

調査に當つて次の二方法を採用した。第一は學生による商店街調査であつて、荒木、東畑、猪谷三教授の各研究室在學生をして、上野・本郷一帶の商店街、澁谷商店街、及び新宿・高圓寺一帶の商店街を中心として實地に個々の店舗に就き別掲調査用紙に記入せしめ、第二は市内某商業學校を介して、本調査の對象たるべき營業に従事する者を父兄とする生徒に調査用紙を配布し、其の父兄に記入を求める方法である。此の二方法は共に、單に調査用紙を郵送する場合よりも記入率は好いが、同時に調査範圍が特定區域に偏し易い傾向を免れない。而して第二の方法たる商業學校を介する場合には、白紙のまま返戻された調査用紙も少くなかつた。

### (V) 集計に就いて

以上の方法によつて集められた調査用紙總數は698であるが、其中前記調査対象に該当する有効調査用紙數、即ち、本調査書に於て集計せられた店舗總數は465である。本調査書の總ての統計表は此の465の店舗に就いて集計したものである。

集計は金融に關する事項のみに限定し、經營に關する事項を總て割愛した。又資本金額別、金融機關別に集計することを主眼とし、業種別は從とした。因に金融機關中、問屋の項には問屋、卸商、原料商、製造業者を包含せしめた。

集計に際しては調査者側の解釋が行過ぎることを成可く差控へ、疑問のあるもの、不明のものは、已むを得ざる場合を除き、無記入のものと共に總て「不詳」とした。此の種調査の通有性として無記入が多い結果、本調査書の各統計表にも「不詳」が甚だ多數に上らざるを得なかつた。「無シ」或はそれと同意味の記入をなしたものは、各統計表及び其の備考に摘出してこれを明かにした。

尙ほ一言して置き度いのは、調査事項中「最近1ケ年の借入金總額及び利息總額」に就いては集計しなかつたことである。その理由は1年間の借入金累計額たるべき「借入金總額」が屢々現在借入金額より小額に記入されてゐるのみならず、「利子總額」も其の「借入金總額」に對應するものとは必ずしも言ひ得ないことに基いてゐる。これは調査項目の表現、意味共に明瞭を缺いた爲めに、被調査者に理解されなかつたものと考へられる。

其の他の集計上の個々の注意に就いては、店舗の業種と共に、以下當該事項の記述の中に於て言及する。

## 第二 調査の結果

### (I) 總 說

調査結果の内容を概観するには、一應被調査店舗の總體的概要を捉へて置くことが必要である。

#### (1) 地 域

調査地域は東京市内に限定されてゐるが、集計せられた店舗總數465の市内分布状態に就いて概言すれば、杉並、下谷兩區は分布最も多く、兩區併せて上記店

舗總數の40.0%に及び、澁谷、中野、牛込の各區これに次ぎ、麴町、日本橋、京橋、芝、赤坂、四谷、浅草、大森、品川の各區には小數づゝ分散し、本所、瀧野川、王子、向島、城東、葛飾、江戸川の七區には皆無である。従つて本調査の對象店舗の主要分布地域は杉並區の高圓寺一帯、下谷區の上野を中心とする商店街一帯、及び澁谷商店街一帯であり、概して俸給生活者の住宅地帯内に在る。之に反して本所、瀧野川、王子、向島等工場地帯の店舗は殆んど全く包含されてゐないのである。従つて本調査は、概して俸給生活者及びそれに準ずる階級を主要の顧客とする所の小賣業を對象とすると言はねばならない。

集計せられた店舗總數465の各區別分布數、竝に其の百分比を示せば下の如くである。

#### 各區別店舗分布状態

杉並區 94 (20.2%)	下谷區 92 (19.8%)	澁谷區 41 (8.8%)
中野區 24 (5.2%)	牛込區 20 (4.3%)	本郷區 18 (3.9%)
目黒區 18 (3.9%)	小石川區 15 (3.2%)	麻布區 15 (3.2%)
世田谷區 11 (2.4%)	神田區 10 (2.2%)	四谷區 8 (1.7%)
浅草區 7 (1.5%)	淀橋區 7 (1.5%)	大森區 7 (1.5%)
芝區 6 (1.3%)	品川區 6 (1.3%)	赤坂區 5 (1.1%)
蒲田區 5 (1.1%)	荏原區 4 (0.9%)	麴町區 3 (0.6%)
京橋區 3 (0.6%)	日本橋區 2 (0.4%)	荒川區 2 (0.4%)
足立區 2 (0.4%)	深川區 1 (0.2%)	豊島區 1 (0.2%)
板橋區 1 (0.2%)	所在區不詳37 (8.0%)	合計 465 (100.0%)

### (2) 業 態

上述の如く本調査書に於て集計せられた店舗には、小賣業及び小賣にして卸賣を兼ねるもの(即ち卸小賣業)を含むが、これを分類すれば下の如くである。

小 賣 381 (81.9%)	專 業	312 (67.1%)
	製造・加工・修繕を兼ねるもの	69 (14.8%)
卸小賣 84 (18.1%)	專 業	71 (15.3%)
	製造・加工・修繕を兼ねるもの	13 (2.8%)

即ち集計せられた店舗の半數以上が小賣專業者である。

(3) 業 種

集計せる店舗總數 465 の業種は、昭和 5 年 12 月 27 日 内閣訓令第 3 號「國勢調査ノ結果表彰=用フヘキ産業分類及職業分類」中の「物品販賣業」より百貨店、貿易業を除き下記の 31 業に分類した(統計表第六表参照)。

併し集計店舗數が比較的少數である爲め、之を 31 の業種に分類しては一業種の店舗數が餘りに少數になるので、販賣商品の生産部門別分類方法によつて更に次の 9 種に分類した。此方法は商工省工場統計表の生産部門別分類方法に準據したものである(統計表第七表参照)。

業 種 の 分 類

- |             |                           |   |        |
|-------------|---------------------------|---|--------|
| 1. 食料品販賣    | 穀類、粉類販賣                   | } | 農漁品關係  |
|             | 蔬菜、果物類販賣                  |   |        |
|             | 豆腐類販賣                     |   |        |
|             | 魚介藻類販賣                    |   |        |
|             | 鳥獸肉類販賣                    |   |        |
|             | 茶販賣                       | } | 工業製品關係 |
|             | 酒類、調味料、清涼飲料販賣             |   |        |
|             | 菓子、麵麩類販賣                  |   |        |
|             | 其の他の飲食料品販賣(「各種飲食料品販賣」を含む) |   |        |
| 2. 紡織製品販賣   | 織物、被服類販賣                  |   |        |
|             | 綿、絲、編物、組物類販賣              |   |        |
| 3. 機械器具類販賣  | 金屬材料、金屬器具販賣               |   |        |
|             | 度量衡、科學的機械、樂器、時計、貴金屬類販賣    |   |        |
|             | 電氣機械器具販賣                  |   |        |
|             | 機械、車輛、農具類販賣               |   |        |
| 4. 窯業製品販賣   | 石材、煉瓦、瓦、土管、セメント、土石類販賣     |   |        |
|             | 陶磁器類、硝子品類販賣               |   |        |
| 5. 化學工業製品販賣 | 肥料販賣                      |   |        |
|             | 藥品、染料、顔料、化粧品類販賣           |   |        |
| 6. 製材及木製品販賣 | 木材、竹材販賣                   |   |        |

- |             |                        |
|-------------|------------------------|
|             | 建具、家具、指物類販賣            |
| 7. 印刷物販賣    | 新聞、圖書、雜誌、其の他の出版物の發行、販賣 |
| 8. 雜工業製品販賣  | 壘表、筵、荒物類販賣             |
|             | 皮革、擬革、其の製品販賣           |
|             | 紙、紙製品、文房具販賣            |
|             | 玩具、運動用具、遊戯品販賣          |
|             | 小間物、洋品類販賣              |
|             | 履物、雨具類販賣               |
| 9. 其の他の製品販賣 | 其の他の物品販賣               |
|             | 古物商                    |
|             | 燃料販賣                   |

而して(1)の食料品販賣を内譯して、「穀類、粉類販賣」「蔬菜、果物類販賣」「豆腐類販賣」「魚介藻類販賣」「鳥獸肉類販賣」及び「茶販賣」の 6 業種は、「農漁品關係」とし、これに對し「酒類、調味料、清涼飲料販賣」及び「菓子、麵麩類販賣」の 2 業種は「工業製品關係」とし、以上の何れにも包括せしめ得ざる「其の他の飲食料品販賣」は單に「其の他」として分類する。蓋し本調査に於て、食料品販賣に屬するものが相對的に甚だ多數を占めるのみならず、所謂「農漁品關係」の非加工的、非工業的商品を取扱ふ店舗と所謂「工業製品關係」の加工的、工業的商品を取扱ふ店舗との間には、若干様相を異にするものがあるからである。尙(9)の「其の他の製品販賣」の中に「燃料販賣」を編入したのは、本調査書では事實上、其等は殆んど總て薪炭業(所謂炭屋)であるが、同時にガソリン販賣等、稍や性質を異にするものも包含されて居り、適當な分類の場所がなかつたからに外ならない。「古物商」も亦、同様の理由で(9)「其の他の製品販賣」に加へられてゐる。又、上記 31 業種中「壘表、筵、荒物類販賣」は煙草、雜貨販賣を含み、「陶磁器、硝子品類販賣」は漆器類販賣を含む。「肥料販賣」及び「石材、煉瓦、瓦、土管、セメント、土石類販賣」の 2 業種は本調査書に於て集計された店舗中これに屬するものが一件もなかつた。尙、業種の明記なきものは物品販賣業に屬するか否か不明なるため除外した。

如上の分類に基いて集計店舗 465 の業種を見るに次の如くである。



		「農漁品関係」	97 (20.8%)
「食料品販賣」	191 (41.0%)	「工業製品関係」	79 (17.0%)
		「其の他」	15 (3.2%)
「雑工業製品販賣」	95 (20.4%)	「機械器具販賣」	47 (10.1%)
「紡織製品販賣」	35 (7.5%)	「化学工業製品販賣」	29 (6.3%)
「印刷物販賣」	24 (5.2%)	「製材及木製品販賣」	12 (2.6%)
「窯業製品販賣」	10 (2.2%)	「その他の製品販賣」	22 (4.7%)

即ち、食料品及び雑工業製品販賣のものが半数以上(61.4%)に達することになる。而して、食料品販賣が全体の41.0%を占めてゐるのは一見多過ぎる様に思はれるが、東京市商業調査書(東京市役所、昭和8年刊)の東京市舊市域に於ける個人経営小賣業中食料品販賣の占める業種別百分比が、氷販賣(註)を除いて48.2%に達するのに比すれば過少な位であつて、寧ろ本調査の結果も亦大體に於て東京市商業調査書の結果と符合するものと謂ふ可きである。

(註) 本調査には之に該當する業者が無かつた。

(4) 資本金

集計店舗總數465を資本金額別に見るに、資本金1,000圓未満の小資本店舗、並に資本金30,000圓以上の比較的大資本の店舗は共に少く、過半数は資本金1,000圓以上30,000圓未満の規模に集中し、就中資本金1,000圓以上10,000圓未満の規模のものが63.0%を占めてゐる。即ち本調査の對象たる小賣業は比較的小規模經營が選ばれてゐるが、具體的には資本金1,000圓以上10,000圓未満の規模のものを主要部分としてゐる譯である。集計店舗の資本金額別店舗數並に其の百分比は次の如くである。

資本金額別店舗數

1,000圓未満	18	(3.9%)	} 10,000圓未満	311	(66.9%)
1,000—3,000圓	104	(22.4%)			
3,000—5,000圓	75	(16.1%)			
5,000—10,000圓	114	(24.5%)			
10,000—30,000圓	93	(20.0%)			
30,000—50,000圓	19	(4.1%)	} 10,000圓以上	130	(28.0%)
50,000圓以上	18	(3.9%)			

不詳	24	(5.1%)
合計	465	(100.0%)

尙、統計表第一表参照

(5) 資本金額別業態及業種

集計店舗の業態を資本金額別に見るに、小賣商は資本金10,000圓未満に著しく多く、卸小賣商は資本金10,000圓以上のものが約半数に及ぶ。即ち次表に示す如く小賣商は卸小賣商に比して相對的に小規模經營が多い。

業態及資本金額別店舗數

業態	小賣業	卸小賣業	合計
資本金額			
一萬圓未満	271(74.4)	40(52.0)	311(70.5)
一萬圓以上	93(25.6)	37(48.0)	130(29.5)
合計	364(100.0)	77(100.0)	441(100.0)
不詳	17	7	24

(備考) 括弧内は百分比

次に集計店舗の業種を資本金額別に見れば下表の如くである。

業種及資本金額別店舗數

業種	食料品販賣	紡織製品販賣	機械器具販賣	窯業製品販賣	化学工業製品販賣
資本金額					
一萬圓未満	142(78.9)	19(55.9)	29(64.4)	6(66.7)	20(69.0)
一萬圓以上	38(21.1)	15(44.1)	16(35.5)	3(33.3)	9(31.0)
合計	180(100.0)	34(100.0)	45(100.0)	9(100.0)	29(100.0)
不詳	11	1	2	1	—

業種	製材及木製品販賣	印刷物販賣	雑工業製品販賣	其ノ他	合計
資本金額					
一萬圓未満	4(33.3)	17(81.0)	60(66.7)	14(66.7)	311
二萬圓以上	8(66.7)	4(19.0)	30(33.3)	7(33.3)	130
合計	12(100.0)	21(100.0)	90(100.0)	21(100.0)	441
不詳	—	3	5	1	24

(備考) 括弧内は百分比

即ち資本金10,000圓未満の比較的小規模經營を多數に含む業種は食料品販賣、印刷物販賣、化学工業製品販賣、雑工業製品販賣等であり、製材及木製品

販賣、紡績製品販賣等は小經營を含むこと比較的少いことが示されてゐる。

(II) 金融狀況

集計店舗總數 465 を現在借入金の有無に就いて見れば、昭和11年3月末現在に於いて借入金を有するもの 276 (59.4%)、現在借入金なきもの 101 (21.7%)、そのうち現在借入金無きも何等かの金融機關と取引關係を有するもの 74 (15.9%)、現在借入金も無く、且つ取引關係も無きもの 27 (5.8%)、現在借入金の有無不詳のもの 88 (18.9%) である。統計表中、借入金額表以下借入條件諸表及び借入目的表は上の現在借入金を有する 276 店舗に關するものであり、季節金融表、最近に於ける金融事情の變化、及び金融上の希望に關する諸表は總數 465 店舗の總てに亘つてゐる。但し取引金融機關表は、後述の如く、現在借入金あるもの及び現在借入金無きも平常何等かの金融機關と取引關係を有するもの合計 350 (75.3%) に關するものである。

(1) 取引金融機關

集計店舗 465 中、現在借入金あるもの及び現在借入金無きも何等かの金融機關と平常取引關係を有するもの、合計は上記の如く 350 であつて、其の現在借入金あるもの、關係件數合計 507、取引關係のみあるもの、件數は 216、總計 723 である。一店舗が數種の金融機關と取引關係にあることは少くないから、關係件數は當然店舗數を超過する。下表は此の 723 件が各金融機關に如何に配分されてゐるかを示す。

金融機關別取引關係件數

金融機關	普通銀行	特殊銀行	貯蓄銀行	銀行合計	信託會社	保險會社	簡易保險	市	信用組合
件數	151 (20.9)	19 (2.6)	71 (9.8)	241 (33.3)	2 (0.3)	40 (5.5)	30 (4.1)	2 (0.3)	47 (6.5)
金融機關	商業組合	無盡會社	母 子 講	問屋	金貸業者	質屋	親戚友人	其 他	合計
件數	12 (1.7)	49 (6.8)	21 (2.9)	146 (20.2)	10 (1.4)	7 (1.0)	102 (14.1)	14 (1.9)	723 (100.0)

(備考) 括弧内は百分比。同一機關より二口以上の借入ある時はこれを一件とす。

これによれば各種銀行、問屋、及び親戚友人の三者が最も多く利用せられ、近代營利的金融機關たる銀行と、これと對蹠的なる問屋及び親戚友人(合計 248 件)とは略ぼ 相等しい。組合的金融機關たる信用組合及び商業組合(合計 59 件)は

無盡會社及び頼母子講(合計 70 件)と伯仲して居るが、其の利用程度は共に餘り大ではない。保險會社、簡易保險等の利用も少く、金貸業者、質屋、信託會社、市の低利資金等は何れも言ふに足らぬ程である。

次に、主要取引金融機關たる銀行、問屋、親戚友人の三者との關係を資本金額別に觀察するに下表の如くである。

資本金額及主要金融機關別取引關係件數

金融機關	銀行	問屋	親戚友人	合計
資本金額				
一萬圓未満	118(40.1)	101(34.4)	75(25.5)	294(100.0)
一萬圓以上	111(64.1)	38(22.0)	24(13.9)	173(100.0)

(備考) 資本金不詳を含まず。括弧内は百分比

主要金融機關及資本金額別取引關係件數

金融機關	銀行	問屋	親戚友人
資本金額			
一萬圓未満	118(51.5)	101(72.7)	75(75.8)
一萬圓以上	111(48.5)	38(27.3)	24(24.2)
合計	229(100.0)	139(100.0)	99(100.0)

(備考) 資本金不詳を含まず。括弧内は百分比

即ち銀行を利用する程度は資本金額大なるものに相對的に多く、問屋、親戚友人利用は過半が資本金一萬圓未満の部分に集中してゐる。故に取引金融機關の二大分野たる銀行と、問屋及親戚友人とは、また資本金額の大小によつてその利用の程度と方向とを二分されてゐる譯である。

各種金融機關との取引關係件數の中、現在借入金無きものに就いて見れば、下表の示す如く、銀行、信託會社、保險會社の一群、就中銀行の場合に最も顯著である。且つ資本金一萬圓以上に於いて特に多い。従つて銀行より現實に金融を受けて居る金額はこの取引關係件數から想像される所よりも遙かに低くなる。信用組合、商業組合に對しても亦、單に取引關係を有するのみに止まるものが比較的多數である。

資本金額及主要金融機関別借入金有無

借入金有無	銀行、信託 保險會社		信用組合 商業組合		無盡會社 頼母子講	
	一萬圓 未滿	一萬圓 以上	一萬圓 未滿	一萬圓 以上	一萬圓 未滿	一萬圓 以上
有ルモノ	76 (51.0)	43 (35.8)	25 (65.8)	15 (83.3)	48 (85.7)	10 (100.0)
無キモノ	73 (49.0)	77 (64.2)	13 (34.2)	3 (16.7)	8 (14.3)	—
合計	149 (100.0)	120 (100.0)	38 (100.0)	18 (100.0)	56 (100.0)	10 (100.0)

借入金有無	問屋		親戚友人	
	一萬圓 未滿	一萬圓 以上	一萬圓 未滿	一萬圓 以上
有ルモノ	95 (94.1)	36 (94.7)	70 (93.3)	22 (91.7)
無キモノ	6 (5.9)	2 (5.3)	5 (6.7)	2 (8.3)
合計	101 (100.0)	38 (100.0)	75 (100.0)	24 (100.0)

(備考) 資本金不詳を含まず。金融機関中、簡易保険、市、金貸業者、質屋、「其の他」を除外す。括弧内は百分比

但し上記各種金融機関の中或るものに對しては、現在借入金が無くとも平常取引關係を有すると謂ふことは、他日金融關係を生ずべき最も可能なる範圍であると謂ふ意味で考慮する必要がある。

(2) 借入金

集計された店舗總數 465 の中、昭和11年3月末日現在借入金額を記入した店舗數は前記の如く 276 (59.4%) であつて、其の借入口數總計 531、借入金額總額 1,227,967 圓、一口平均額 2,313 圓である。

(1) 金融機関別借入金

此の借入状況を、被融資者の資本金額は姑く措いて、各金融機関別合計に就いて概観すれば次の如くである。

金融機関別一口平均借入額は普通銀行 6,675圓、特殊銀行 4,680圓、貯蓄銀行 2,659圓、以上各種銀行平均 4,538圓で、一般に多額であり、頼母子講、簡易保険質屋は一口平均額何れも 500圓未滿で最も少く、金貸業者、無盡會社、親戚友人及び市低利資金竝に信用組合は 1,000 圓以上 2,000 圓未滿で稍多く、問屋掛買金

の 2,125 圓、商業組合の 3,425 圓は更にそれより稍多い。保險會社は一口平均額 736圓で小口と言ふべく、信託會社の 10,500 圓は口數餘りに僅少なるため確實でないが最も大きい。

各金融機関よりの借入總額 1,227,967圓のうち、最も多額なるものは銀行合計の 417,523圓 (33.9%) であつて、其の内譯は、普通銀行 226,750圓 (18.5%)、特殊銀行 84,233 (6.8%)、貯蓄銀行 106,540圓 (8.6%) である。即ち金額百分比に於ては銀行中でも普通銀行が最も大であるが、口數の割合は、下表の示す如く、貯蓄銀行の方が上位に在る。借入金額に於て銀行合計に次ぐのは問屋(「掛買金」及び「其ノ他借入金」合計) 318,684圓(26.0%)で、以下親戚友人160,560圓(13.1%)、信用組合 49,890圓 (4.1%)、無盡會社 48,700圓 (4.0%) の順位である。

金融機関別借入口數及金額百分比

金融機関	普通銀行	特殊銀行	貯蓄銀行	銀行合計	信託會社	保險會社
口數百分比	6.2	3.4	7.7	17.3	0.4	5.3
借入金額百分比	18.5	6.8	8.6	33.9	1.7	1.7
金融機関	簡易保險	市	信用組合	商業組合	無盡會社	頼母子講
口數百分比	4.5	0.2	6.8	0.8	8.7	3.4
借入金額百分比	0.4	0.1	4.1	1.1	4.0	0.6
金融機関	問屋(掛買金)	問屋(其ノ他借入金)	金貸業者	質屋	親戚友人	其ノ他
口數百分比	27.3	2.2	1.9	0.9	17.9	2.4
借入金額百分比	25.1	0.9	0.8	0.0	13.1	12.5
金融機関	合計					
口數百分比	100.0					
借入金額百分比	100.0					

尙、参考の爲め次の諸點を指摘して置く。

一般に小規模經營に於ては、經營費と家計費とが事實上混同されて居り、且つ記帳も明確でない。従つて此の種の經營體の金融調査に通有な缺陷として、質屋の如き過度の零細金融は多分に記録洩れとなる傾向があり、事實よりも小額に記載され勝ちな各種借入金額の中でも統計上特に過少に現れる傾向がある。又頼母子講及び無盡會社よりの借入金の場合は、嚴密な意味の現在借入金額即ち現實の受給付額から、既に掛込み済みの掛金額を控除せる差額が記録されず、屢々受給

付額其の儘が記録され、時には、利子に相当する若干額をも包含すべき給付契約高が記録されてゐると推量される場合がある。従つて事實よりも稍や過大に表現される。また問屋掛買金の口数の如きも不明確を免がれない。同時に無盡會社よりの借入金はそれが給付金であるか、貸付金であるか不明であることも一言して置かなければならない。

(ロ) 資本金額別借入金

次に上記借入金状況を資本金額別、主要金融機關別に觀察するに下の如くである。

資本金額及主要金融機關別借入金

金融機關 資本金額	銀行、信託 保險會社		信用組合 商業組合		無盡會社 頼母子講	
	口數	一口 金額 円	口數	一口 金額 円	口數	一口 金額 円
一萬圓未満	76 (63.9)	1,142	25 (62.5)	776	49 (79.0)	782
一萬圓以上	43 (36.1)	5,168	15 (37.5)	2,947	13 (21.0)	1,188
合 計	119 (100.0)	2,598	40 (100.0)	1,590	62 (100.0)	867

金融機關 資本金額	問 屋		親戚友人	
	口數	一口 金額 円	口數	一口 金額 円
一萬圓以上	96 (63.6)	1,397	70 (76.1)	872
一萬圓以上	55 (36.4)	3,118	22 (23.9)	4,332
合 計	151 (100.0)	2,024	92 (100.0)	1,700

(備考) 資本金不詳を含まず。簡易保險、市、金貸業者、質屋、「其ノ他」の金融機關を除外す。括弧内は百分比

一口平均借入金額は資本金額が大となるにつれて増大するのが普通であるが、上表に於ても資本金10,000圓以上の場合に著しく大である。

資本金額別借入口数の百分比は多く10,000圓未満の部に集中して居り、現在借入ある店舗の過半数がこれに屬することを示してゐる。上表に於ける資本金額別の口数百分比は絶対数が僅少である爲め、資本金額の大小によつて如何なる機關が多く利用せられるかを明かにし得ない。この點を明かにする爲め、借入口数の

主要金融機關別百分比を資本金額別に示せば下表の如くである。

資本金額及主要金融機關別借入口數

金融機關 資本金額	銀行、信託 保險會社	信用組合 商業組合	無盡會社 頼母子講
	一萬圓未満	76(24.0)	25(7.9)
一萬圓以上	43(29.0)	15(10.1)	13(8.8)

金融機關 資本金額	問 屋	親戚友人	合 計
	一萬圓未満	96(30.4)	70(22.2)
	166(52.6)		
一萬圓以上	55(37.2)	22(14.9)	148(100.0)
	77(52.1)		

(備考) 資本金不詳を含まず。簡易保險、市、金貸業者、質屋、「其ノ他」の金融機關を除く。括弧内は百分比

即ち上表に據れば資本金額「一萬圓以上」のものゝ銀行、信託會社、保險會社よりの借入口数(29.0%)は「一萬圓未満」のものゝ借入口数(24.0%)に比して多く、問屋よりの借入口数(37.2%)に於ても亦高率である。これに反して親戚友人よりの借入口数(14.9%)は「一萬圓未満」のものゝ借入口数(22.2%)に比し、又無盡會社、頼母子講よりの借入口数(8.8%)は「一萬圓未満」のものゝ借入口数(15.9%)に比し、夫々著しく少い。

銀行、問屋、親戚友人は中小商業者金融に於ける三つの主要金融機關であるが、上表が示す所に據れば、資本金額の小さなものは資本金額の大なるものに比して、親戚友人、無盡會社、頼母子講等に頼る程度高く、信用組合、商業組合を利用する程度は低いやうである。又全體を通じて問屋金融口数の百分比は他の金融機關よりの金融口数の百分比よりも大であるが、問屋金融の割合は資本金一萬圓以上のものゝ方が資本金一萬圓以下のものよりも大であることは注目に値する。

尙、本調査に於ては資本金一萬圓未満のものに於ては銀行よりの借入は皆無であつた。また、信用組合(商業組合をも含めて)は、資本金三萬圓以上のものは全く利用して居ないが、一萬圓以上三萬圓未満の比較的資本金の大なるものが最も多く利用して居る。

前掲主要金融機関別表に除外されて居る各種金融機関、即ち簡易保険、市の政府低利資金、金貸業者、質屋、「其ノ他」の利用が、多く資本金一萬圓未満のもの、範囲に集つてゐることは注意を要する（統計表第五表参照）。これは小資本のもの程、金融の途は一層多様且つ分散的ならざるを得ないことを示すと共に、上表の資本金一萬圓未満のものに於ける銀行、問屋等の相對的重要性が、實際は一層低く評價されなければならないことをも指示する。問屋金融の相對的重要性が一萬圓未満の小資本のものに於て却つて低下するのは、金融の途が他の雑多な金融機関に分散されるからに外ならない。後述の「金融上の希望」に關して「問屋の掛賣擴張」の要望が屢々見られるのはこの事實の半面を物語るものである。

各種金融機関よりの借入金を業種別に分類し、各業種別借入金總額中、銀行よりの借入金額の比率に就いて見るに

工業的食料品販賣	59.1%	印刷物出版物販賣	40.2%
製材及木製品販賣	35.6%	紡織製品販賣	30.8%
化學工業製品販賣	30.1%	機械器具類販賣	15.9%
農漁業的非工業的食料品販賣	15.5%	窯業製品販賣	10.3%

の順位であつて、工業的食料品販賣業に於ける比率高く、農漁業的非工業的食料品（穀類、蔬菜、果物、魚介等）販賣業に於ける比率は低い。

次に問屋借入金額（掛買金）百分比は

化學工業製品販賣	51.6%	紡織製品販賣	50.2%
機械器具類販賣	15.4%	印刷物出版物販賣	15.3%
工業的食料品販賣	15.0%	製材及木製品販賣	13.5%

の順序である。

親戚友人よりの借入金は製材及木製品販賣の42.9%、機械器具類販賣の38.2%が多く、工業的食料品販賣の4.3%、化學工業製品販賣の4.4%等少い。

業種別一口平均借入金額は工業的食料品販賣の3,685圓、製材及木製品販賣の2,717圓、化學工業製品販賣の2,606圓等が多額の部に屬し、農漁業的非工業的食料品販賣の987圓が著しく小額である（以上統計表第七表参照）。

### (3) 借入條件

借入條件及借入目的に關する統計表は既述の如く、總て、現在借入金ある276店舗に關するものであり、従つて各表の件數總計は前記の現在借入金の口數總計

531と一致する。尙、記入無きもの、記入の意義の不明瞭なるものは總て「不詳」とし、記入字句の意義明瞭なるも適當なる分類項目なきものは「其ノ他」として「不詳」と區別した。又、百分比掲出を總計欄のみに止めたのは、内譯欄は絶對數が僅少に過ぎ百分比を出す必要がないと考へたからである。

### (イ) 借入形式

本調査書は集計に際して借入形式なる項目の下に次の六種を掲げた。即ち手形割引、當座貸越、手形貸付、證書貸付、信用貸、「其ノ他」である。

借入金口數總計531中、借入形式に關する内譯は、手形割引9件、當座貸越15件、手形貸付14件、證書貸付137件、信用貸67件、「其ノ他」12件、「不詳」277件となつて居る。「不詳」が斯くも多數を占めてゐるのは、既述の集計處理方法にもよるが、同時に、被調査者が借入形式内容の明示を回避し勝ちなる爲でもある。

各金融機関を通じて證書貸付の形式が壓倒的に多い。次に目立つのは銀行に於ける當座貸越及手形割引と問屋（掛買金）に於ける信用貸とである（此の項統計表第八表参照）。

### (ロ) 金利

借入金口數總數531を金利別に分類すれば下の如くである。金利は年利を以て示したけれども、實際には日歩を以て記入されたものが多い（統計表第九表参照）。

不詳（全ク記入ナキモノ）	164 (30.9%)
無利子	93 (17.5%)
5分未満	21 (4.0%)
5分乃至7分	103 (19.4%)
7分乃至1割	74 (13.9%)
1割乃至1割5分	49 (9.2%)
1割5分乃至2割	8 (1.5%)
2割乃至3割	4 (0.8%)
3割以上	15 (2.8%)
合計	531 (100.0%)

上表に於ては利率不詳のものが30%以上に達して居るから、利子負擔の程度を一層明確にする爲めには、これを除外して現實に利率の記入あるものみに就き

集計しなければならぬ。又無利子の項(93件)の大部分は問屋掛買金(53件)と親戚友人借入金(32件)とである。此の中、無利子の問屋掛買金は本来の意味に於ける借入金ではなく、又無利子の親戚友人借入金も個人的特殊關係に依るものであつて、一般的金融關係とは區別する必要がある。従つて一般借入金に對し幾何の金利を支拂ふかを知る爲めには、これ等をも除外しなければならぬ。即ち借入口數總計 531 件より不詳 164 件、無利子問屋掛買金 53 件、無利子親戚友人借入金 32 件を差引きたる 282 件を金利別に分類すれば下表の如くである。

金利別借入金

金利	無利子	5分未滿	7分未滿	1割未滿	1割5分未滿	2割未滿	3割未滿	3割以上	合計
件數	8	21	103	74	49	8	4	15	282
百分比	2.8	7.5	36.5	26.3	17.4	2.8	1.4	5.3	100.0

上表に於いて見る如く、一般に本調査に集録された中小商業者の負擔する利子は5分乃至1割5分の間に集中して居る。因みに實地調査の際隔意なき談話のうちに屢々聞くところに依れば、一般に經營が順調なる場合には大體1割5分位までの金利には充分に堪え得るとのことである。

次に金融機關別觀察に於て見らるゝ特徴は、所謂近代的合理的金融機關たる銀行、信託會社、保險會社等の金利の大部分が5分以上7分未滿であつて、信用組合の金利はこれより稍や高く、1割前後のものが多くことである。而して漸次所謂不合理金融機關たる無盡會社、頼母子講、質屋、金貸業者等に至るに従つて次第に金利高きもの多く、同時に調査回答の不確實なるものも亦増加して居る。因みに所謂高利貸は恐らくは親戚友人の項に多く含められて居るのではあるまいか。「其ノ他」の項中には復興助成建築資金としての比較的利低なるものがあるが、これは主として下谷區に於て記録された。

参考の爲め主要金融機關別、金利別、借入件數表を掲げる。

主要金融機關別金利

金融機關	無利子	1割未滿	1割5分未滿	1割5分以上	合計
銀行	—	77(91.7)	5(5.9)	2(2.4)	84(100.0)
信用組合	1(2.9)	21(61.8)	11(32.3)	1(2.9)	34(100.0)

無盡會社	2(8.3)	8(33.3)	10(41.7)	4(16.7)	24(100.0)
問屋	56(91.8)	2(3.3)	3(4.9)	—	61(100.0)
親戚友人	32(36.4)	27(30.7)	23(26.1)	6(6.8)	88(100.0)

(備考) 金利不詳の件數を含まず。他の金融機關は便宜上除く。括弧内は百分比。  
なほ本表は主要金融機關の金利上の特殊性を示すことを目的とするから、前掲表で除外せられた無利子を含む。

更に資本金額の大小に依り、如何なる機關より如何なる金利により金融が行はれるかを示せば、下表の如くである。

資本金額及主要金融機關別金利

金融機關 資本 金額	銀行		信用組合 商業組合		無盡會社 頼母子講	
	一萬圓未滿	一萬圓以上	一萬圓未滿	一萬圓以上	一萬圓未滿	一萬圓以上
無利子	—	—	1(4.5)	—	4(14.8)	1(16.7)
一割未滿	40(87.0)	34(97.1)	11(50.0)	11(78.6)	7(25.9)	1(16.7)
一割以上	6(13.0)	1(2.9)	10(45.5)	3(21.4)	16(59.3)	4(66.6)
件數合計	46(100.0)	35(100.0)	22(100.0)	14(100.0)	27(100.0)	6(100.0)

金融機關 資本 金額	問屋		親戚友人	
	一萬圓未滿	一萬圓以上	一萬圓未滿	一萬圓以上
無利子	40(90.9)	14(93.3)	25(38.4)	5(22.7)
一割未滿	1(2.3)	1(6.7)	20(30.8)	7(31.8)
一割以上	3(6.8)	—	20(30.8)	10(45.5)
件數合計	44(100.0)	15(100.0)	65(100.0)	22(100.0)

(備考) 資本金不詳及金利不詳の件數を含まず。信託、保險會社、簡易保險、市、金貸業者、質屋、「其ノ他」の金融機關を除く。括弧内は百分比。

以上を概括するに、親戚友人を除く總ての金融機關を通じて、小資本のもの(一萬圓未滿)は比較的高利を課せられて居る。問屋は殆んど總て無利子(少くとも表面上)であるが、親戚友人よりの借入金は無利子のものがあると同時に、一割以上の高利のものも決して少くない。絶對數が僅少であるから必ずしも普遍性を

主張し得ないが、親戚友人の場合に限り、大資本のもの（一萬圓以上）に却つて高利が多い。是は弱小資本の經營者が無利子を條件として親戚友人に頼る率が多いことに因ると見られぬこともない。併し更に次の如き特殊の事情を考慮すれば、結果は多少異つて来る。

即ち前述の如く「親戚友人」と記されたものの中には相當多數の高利貸を含むものと見られる。然るに金貸業者からの借入件数は資本金一萬圓未滿のもの、場合にのみ記録されて居る。故に今、親戚友人よりの借入件数と金貸業者よりの借入件数との合計に就いて金利表を作成するに、下表の如く資本金一萬圓未滿のもの、利子負擔が甚だ大であることが分る。

金貸業者及親戚友人金融の金利（無利子を含む場合）

資本金額	利率			合計
	無利子	一割未滿	一割以上	
一萬圓未滿	25(33.8)	21(28.4)	28(37.8)	74(100.0)
一萬圓以上	5(22.7)	7(31.8)	10(45.5)	22(100.0)

(備考) 括弧内ハ百分比。

金貸業者及親戚友人金融の金利（無利子を除く場合）

資本金額	利率		合計
	一割未滿	一割以上	
一萬圓未滿	21(42.9)	28(57.1)	49(100.0)
一萬圓以上	7(41.2)	10(58.8)	17(100.0)

(備考) 括弧内ハ百分比。

(ハ) 借入期間

借入期間は不定（期限の不確定なるもの）、6月未滿、1年未滿、5年未滿、10年未滿、10年以上の六種に分類して集計した。因みに期間に關して全く記入なきもの及び記入あるもその意義明瞭ならざるものは「不詳」とした。之等のものゝ割合は下の如くである。

總件数	531(100%)	不定	82(15.4%)	6箇月未滿	102(19.2%)
1年未滿	14(2.6%)	5年未滿	129(24.3%)	10年未滿	33(6.2%)
10年以上	21(4.0%)	不詳	150(28.3%)		

即ち一般的には1年以上5年未滿の謂はゞ中期信用が首位を占め、6箇月未滿の短

期信用が之に次ぎ、10年以上に亘る長期信用は甚だ少い。次に金融機關別に金融期間を概観するに、普通銀行は6箇月未滿のもの最も多く、長期のものを缺くが、特殊銀行は全く之に反する。而して貯蓄銀行は其の中間に在り、更に信用組合は略貯蓄銀行と特殊銀行との中間に位して居る。而して長期信用は特殊銀行、復興建築助成會社、親戚友人等に依る不動産金融に限られ、各金融機關は貸付期間に就いても、夫々の擔當分野を劃して居る。

(ニ) 償還方法

償還方法を定期、割賦、及び不定期に区分し、そのうち割賦の内譯を日掛、月賦、半年賦、年賦の四種として、借入件数總計 531（内不詳 183）を償還方法別に分類すれば下表の如くである。

種別	償還方法						合計	不詳
	不定期	定期	日掛	月賦	半年賦	年賦		
件数	39	131	10	125	12	31	348	183
百分比	11.2	37.6	2.9	35.9	3.5	8.9	100.0	

51.2

即ち割賦償還が首位を占め、支拂期日の定めなく、隨時償還し得る不定期拂は 11.2% で少い。定期拂 (37.6%) と月賦拂 (35.9%) は斷然多く、借入金償還方法は大部分この二方法によつて行はれて居る譯である。

償還方法は各金融機關の性質によつて夫々異なるが、普通銀行、問屋の場合は定期拂が多く、貯蓄銀行、信用組合等は月賦拂が多數を占め、掛金制を特色とする頼母子講並に無盡會社には當然割賦償還就中月賦償還が支配的である。親戚友人よりの借入件数合計95の中、不定期拂19で他の償還方法よりも多く、又本來長期貸付を主とする特別銀行の貸付件数合計18の中、年賦及び半年賦が最も多く12であること等も夫々の特性を現すものと謂へる。

又、償還方法を資本金額別に概観すれば下表の如くである。

資本金額別償還方法

資本金額	償還方法				合計
	不定期拂	定期拂	日掛及月賦	半年賦及年賦	
一萬圓未滿	19(8.8)	76(35.2)	96(44.4)	25(11.6)	216(100.0)
一萬圓以上	16(13.1)	51(41.8)	37(30.3)	18(14.8)	122(100.0)

(備考) 資本金不詳、償還方法不詳を差引いて計出す。括弧内は百分比。統計表第十一表参照。

上表によれば、資本金額が大となるにつれて定期拂、半年賦及年賦等の比較的長期割賦償還方法が増加し、日掛、月賦等の短期割賦償還は減少する。不定期拂は、資本金一萬圓以上のものが一萬圓未満のものに比して多い。之は主として不定期拂の多い親戚友人よりの借入金の影響である。

#### (ホ) 擔保及保證

##### 1. 擔保

借入件数總計 531に就いて擔保及び保證の有無を見るに、兩者共に「無」が幾分多數を占める。

##### 擔保及保證の有無

種別	有	無	合計	不詳
擔保	152(49.8)	153(50.2)	305(100.0)	226
保證	117(36.8)	206(63.8)	323(100.0)	238

(備考) 括弧内は百分比。合計と不詳の和 531。

全體として無擔保、無保證が多いのは、問屋及親戚友人よりの借入の影響である。之を主要金融機關別に概観すれば下表の如くである。

##### 金融機關別擔保有無

金融機關	銀行、信託 保險會社	信用組合 商業組合	無盡會社 頼母子講	問屋	親戚友人
有擔保	76(90.5)	21(77.8)	14(46.7)	5(6.8)	12(20.3)
無擔保	8(9.5)	6(22.2)	16(53.3)	68(93.2)	47(79.7)
合計	84(100.0)	27(100.0)	30(100.0)	73(100.0)	59(100.0)

(備考) 擔保有無不詳の件数を含まず。簡易保險、市、金貸業者、質屋、「其ノ他」を除く。括弧内は百分比。

擔保の有無に関しては、銀行、信託會社、保險會社等近代的營利的金融機關は「有擔保」が大多數(90.5%)であるに反し、問屋は「無擔保」が93.2%に達する。信用組合、商業組合等組会的機關は「有擔保」約80%に近く、親戚友人の「無擔保」略80%であるのと對比される。

「有擔保」の件数 152(100.0%)の内、不動産擔保66件(43.4%)で最も多く、

債權擔保51件(33.6%)これに次ぎ、此の兩者で全體の77%を占める程である。而して有價證券擔保23件(15.1%)、動産及商品擔保は12件(7.9%)で最も少い。これを資本金額別に示せば下表の如くである。但し本表は不動産擔保の部分に於ける資本金額不詳のもの一件を除外せしため合計件数は151件となる(統計表第十二表II参照)。

##### 資本金額及擔保種別借入件数

資本金額	擔保 不動産	動産及 商品	有價證券	債權	合計
一萬圓未満	34(33.3)	11(10.8)	16(15.7)	41(40.2)	102(100.0)
一萬圓以上	31(63.3)	1(2.0)	7(14.3)	10(20.4)	49(100.0)

(備考) 括弧内は百分比。

即ち不動産擔保は資本金額の大なるものに、債權擔保は資本金額の小さなものに、多いことが窺はれる。不動産擔保は特殊銀行、信用組合、親戚友人の場合に比較的多く、債權擔保は貯蓄銀行、保險會社、無盡會社に多い。それは定期積金、拂込保險料、又は無盡掛金等を擔保として借入れるからである。また有價證券擔保は普通銀行に多い。

##### 2. 保證

保證の有無を金融機關別に観れば下の如くである。

##### 金融機關別保證有無

金融機關	銀行、信託 保險會社	信用組合 商業組合	無盡會社 頼母子講	問屋	親戚友人
有保證	36(40.9)	23(74.2)	38(79.2)	1(1.4)	8(14.0)
無保證	52(59.1)	8(25.8)	10(20.8)	69(98.6)	49(86.0)
合計	88(100.0)	31(100.0)	48(100.0)	70(100.0)	57(100.0)

(備考) 保證有無不詳の件数を含まず。簡易保險、市、金貸業者、質屋、「其ノ他」を除く。括弧内は百分比。

保證の有無に関しては、銀行其の他の近代的營利機關は經營の安全性を確保するために有力な擔保を要求するから、保證はそれ程問題でない。但し貯蓄銀行のみは「有保證」の割合が相當に高いことを注意すべきである。これに反して頼母子講、無盡會社の如く擔保力乏しき層を對象とするものは、勢ひ保證を強化する



ことによつて危険を防止しなければならないから、自然この種の機関に於ては「有保証」の割合が大である。信用組合、商業組合に「有保証」の割合が大なるのも略同様の理由によるのであらう。問屋及親戚友人には「有保証」は極めて少い。

「有保証」117件の中、保証人の数は2人以下のものが大部分で87件、3人以上のものは九件に過ぎない（保証人数不詳21件）。連帯保証は117件中10件、保証人は大半が親戚友人関係である。即ち親戚友人関係74件、「其ノ他」4件、保証関係不詳39件、計117件。

(4) 借入目的

借入目的を「経営上」「経営兼家計上」「家計上」の三種に区分し、借入件数總計531(100.0%)を此範疇に従つて分類すれば、「経営上」391件(73.6%)、「経営兼家計上」44件(8.3%)、「家計上」31件(5.8%)、「不詳」65件(12.3%)であつて、借入件数の過半が経営資金を目的としてゐることがわかる。

次に商業上最も普通なりと目せられる金融機関別に就いて借入目的を觀察するに下表の如くである。

主要金融機関別借入目的

借入目的	銀行、信託 保險會社	信用組合 商業組合	無盡會社 頼母子講	問屋	親戚友人
經營上	85(77.3)	26(81.2)	44(89.8)	147(97.4)	61(72.6)
經營兼家計上	18(16.4)	3(9.4)	4(8.2)	2(2.6)	14(16.6)
家計上	7(6.3)	3(9.4)	1(2.0)	2(2.6)	9(10.7)
合計	110(100.0)	32(100.0)	49(100.0)	151(100.0)	84(100.0)

(備考) 借入目的不詳の件数を含まず。簡易保險、市、金貸業者、質屋、及「其ノ他」を除外す。括弧内は百分比。

日常經營上の取引關係にある問屋よりの借入が殆んど總て經營上の目的のためであるのは勿論であるが、其の他の金融機関も例外なく壓倒的に經營上の目的が多い。この點は「大阪市に於ける中小商工業金融調査」(大阪商科大学經濟研究所、上巻第四分冊)に於ても同様の結果を見てゐる。一般に消費金融的性質を多分にもつ無盡會社、頼母子講の場合にも、上表の示す如く、經營上の目的が極めて多い。但し絶對数が少いから上表の數字から直ちに斯る結論を下すことは稍々危険であるかも知れない。

家計上の消費的用途を目的とする借入件数の比較的に多い金融機関としては質屋、簡易保險等を擧げることが出来るが、銀行の中では貯蓄銀行にのみ4件ある點が注目される。

「經營上」の目的を有する借入件数391(100.0%)の内譯は次の如くである。即ち創業資金(註)を目的とするもの82件(21.0%)、運轉資金を目的とするもの224件(57.3%)、損失填補資金39(10.0%)、及び「不詳」46件(11.7%)で約60%までが運轉資金に用ひられることになつてゐる。

(註) こゝに創業資金とは事業創設のみならず、事業擴張改良を目的とするものを含み、且つ過半が後者によつて占められて居る。

借入目的を資本金額別に見るに下の如くである。

資本金額別借入目的

借入目的	創業資金	運轉資金	損失填補 資金	合計
資本金額				
一萬圓未満	52(23.4)	143(64.4)	27(12.2)	222(100.0)
一萬圓以上	30(26.3)	72(63.2)	12(10.5)	114(100.0)

(備考) 資本金不詳及目的不詳の件数を含まず。括弧内は百分比。

即ち資本金一萬圓未満のものに於ても以上のものに於ても、運轉資金は共に60%以上で首位を占めるが、創業資金の借入は資本金一萬圓以上のものに於て比率稍や高く、損失填補資金は反對に稍や低い。斯様に、均しく經營資本とする事を目的としても、經營状態の良否、資本金額の大小によつて其用途は一樣でない。

尙ほ借入目的と現實の用途とは必ずしも一致するものでないことを附言しなければならない。

(5) 金融の季節的變動

一ケ年を通じての金融繁閑状況、即ち季節的金融状況は次の如き様相を示す。因に季節的金融に就き記入ありたる店舗数は總數465中204である。

金融の季節的變動

一月	二月	三月	四月	五月	六月	七月
9	20	19	25	20	30	36
(2.4)	(5.3)	(5.1)	(6.7)	(5.3)	(8.0)	(9.6)

八月	九月	十月	十一月	十二月	件数合計
12	23	27	35	119	375
(3.2)	(6.2)	(7.2)	(9.3)	(31.7)	(100.0)

(備考) 一店舗で数件(例へば六月及七月)の記入をしたものがあるため、件数合計は記入店舗数より多数となる。括弧内は百分比。

金融需要は歳末の十二月が著しく大であり、六月、七月の上半期末及中元の時期と十一月がこれに次いで居る。一月及八月は甚だ閑散であり、二月、三月、五月亦金融需要が少い。以上の375件の外に、四季を通じて繁閑の度が平均してゐる旨を記したものの六件あるが、統計表第十五表では便宜上「無記入店舗」261のうちに含ましめた。

(6) 最近に於ける金融事情の變化

此處に「最近の傾向」と謂ふのは、前掲調査用紙第十二項に示された如く、最近數年間に於ける中小商業の金融狀況變化の一般的傾向を質問したのに対して回答記入されたものゝ集計の結果である。これに関する各表は、後の金融上の希望に関する各表と共に、現在借入金あるものゝみに止まらず、單に「取引關係ノミアルモノ」其の他集計せられたる店舗總數 465の總てに亘る。記入ありたる店舗數は各表毎に明記したが、同一事項に関する一店舗の記入件數は必ずしも常に一件ではないから、記入件數合計は概して記入店舗數を超過して居る。狀況變化の理由に関する表等事例的性質をもつものは、過度に集約することを避け、記入の實情を、なるべく忠實に反映せしめることに努めた。百分比を計出しない箇所のあるのは絶対數が餘りに過小であつた爲めである(統計表第十六表乃至十八表参照)。

(イ) 借入金を増減狀況

集計せられたる店舗總數 465のうち、借入金を増減狀況について記入ありたるもの 191、其のうち増減の理由を記入したるもの 128、増減狀況の記入あるに拘らず、其の理由の記入なきもの63であつた。

借入金増減について記入せし件數を、「増加セルモノ」「減少セルモノ」「増減ナキモノ」の三種に分類すれば、「増減ナキモノ」が最も多く、總數191のうち71、次に「増加セルモノ」68、「減少セルモノ」52の順序である。而して資本金 5,000圓未滿の部では總數79のうち「増加セルモノ」33で最も多く、「減少セルモノ」20

で最も少い。

借入金増加の理由を記入せるものは60であるが、一般に、「營業不振」、「利益減」によるとするもの26件で最も多く、其の他「同業過多、競争激甚」(9件)、「掛賣金回収難」(5件)、「大資本の壓迫」(3件)、又は單に「不況」(10件)とせるもの等概して不況に因る經營の苦境が示されて居り、特に資本金 5,000圓未滿の比較的小資本の店舗に於て著しい。家計費増加を理由に挙げたものも少くないが、その大部分も亦資本金 5,000圓未滿の店舗である。尙、經營規模の擴張等積極的理由による借入金の増加を記したものは6件で、此の中 5件迄が資本金 5,000圓未滿の店舗に屬する(統計表第十六表ⅡA参照)。

借入金減少の理由を記入せる店舗合計39あるが、賣上増、利益増を理由とするもの12件で最も多く、「負債返済ニヨル」もの6件、「經營基礎が確實ニナリタルタメ」とせるもの5件で、以上が言はゞ好轉的理由の主なるものである。反對に「手控へ方針、經費節減」8件、「貸手ナシ」4件等の言はゞ萎縮的理由を挙げたものも少くない(統計表第十六表ⅡB参照)。

借入金を増減無き理由を記入せる店舗合計29あるが、「經營狀況不變ナルタメ借入金増減ナシ」とせるもの15件で最多である。「負債返済請求ナキタメ」等、負債の固定化を擧げて居るものが3件あるが、これまた現在の小商業者の經營難の一證左であらう(統計表第十六表ⅡC参照)。

(ロ) 借入先の移動狀況

最近に於ける借入先の移動に就いて記入せるものは、集計せる店舗總數465の中、僅か67に過ぎず、成績甚だ不良であつた。併しこの少數の件數より得た收穫は僅少ではない。

先づ移動方向を下の如くに大別して觀察する。

第一方向	A	舊形態機關(個人、問屋、頼母子講、無盡會社等)(註) → 組合的形態機關(信用組合、商業組合等)			
	B	同	上	←	同 上
第二方向	A	舊形態機關 → 近代的營利的機關(銀行、保險會社等)			
	B	同	上	←	同 上
第三方向	A	近代的營利的機關 → 組合的形態機關			
	B	同	上	←	同 上

(註) 個人とは親戚友人、個人金融業者等を含む。無盡會社を舊形態とするのは、之が多分に個人金融業的性質を帯び、銀行、保險會社等の近代的金融機關と異り、且つ近代的組合とも異なるからである。

以上の諸方向の中、最も多いのは「第二方向」就中主として銀行への移動又は其の逆方向であつて、計19件、其の中「第二方向B」が12件を占めてゐる。「第一方向A」7件で比較的多く、反對に「第一方向B」は僅か3件である。尙ほ個人、問屋、頼母子講、無盡會社等所謂舊形態相互間に於ける移動(8件)も亦少くない。以上の外に、「變化ナン」と記入せるもの18件ある。

斯かる借入先移動の理由中、擔保難、負債返済難を理由とするもの及び取引簡便なるを理由とするものが目立つてゐる。就中保證人難並に擔保難のために移動せりとしてゐる者が資本金5,000圓未滿の店舗に限られて居る點、金利安を理由とするものが資本金10,000圓以上30,000圓未滿の店舗に比較的多い點等は、資本の大小によつて、金融上の利害、要望を異にする事を示すものであらう。

#### (ハ) 借入條件の變化

集計せられたる店舗總數465の中、借入條件の最近に於ける變化の有無に就いて記入せるもの僅かに60件に過ぎない。其の中「變化ナン」とせるもの30件で50%に達し、「借入期限短縮セリ」とせるもの11件、「擔保ヲ要スルニ至レリ」とせるもの8件、等が事例數の多い部である。

是等の事例は一般に借入條件の惡化を示すものであるが、反對に、擔保、保證條件の緩和せる事例が各1件ある。また金利を上げられた例は1件もないが、引下げられた例は3件を數へる。之を要するに最近の借入條件は、本調査の對象の如き小商業に於ては一般的に惡化したと見るのが妥當であらう。

#### (7) 金融上の希望

本調査で中小商業者の金融上の希望事項として掲げたものは次の諸項である。即ち

- (イ) 便利なる金融機關は何であるか。
- (ロ) 差當り必要とする借入金額は幾何か。
- (ハ) 經營上どの程度の利子であれば苦痛でないか。
- (ニ) 擔保には如何なる物件がよいか。

(ホ) 保證人には如何なる人が好都合か。

(ヘ) 現存金融機關乃至制度の最大の缺陷は何か。

(ト) 其の他の希望として如何なるものがあるか。

之等の質問に對する回答は下の如くである。

#### (イ) 便利なる金融機關

記入せる店舗數は226で、集計せる店舗總數465の約半數に及ぶ。其の中銀行(保險會社少數を含む)を挙げたもの110件で、壓倒的に多く、親戚友人の46件、組合(信用組合及商業組合の合計)の38件がこれに次ぎ、以下問屋、無盡會社及頼母子講、政府低利資金及簡易保險の順位となつて居る。是を資本金5,000圓未滿の店舗に就いて見るに、銀行を除外すれば、親戚友人、政府低利資金を便利となすものが比較的が多い。尙、「現在理想的ナル借入先ナン」として否定的回答をなせるものが7件ある。

#### (ロ) 差當り必要とする借入希望金額

集計せられたる店舗總數465の中此の項目に就き記入したる店舗數は167である。其の中1,000圓以上5,000圓未滿の借入を希望するもの87件で最も多く、5,000圓以上の借入を希望するものは11件で最も少い。500圓未滿の小額を希望するもの大半は資本金5,000圓未滿の小店舗であつて、該希望總數36件中の24件を占めて居る。一般に5,000圓未滿の借入を希望するもの、大部分は資本金30,000圓未滿の店舗である。

此項に就いて注意すべきことは、一ヶ月の借入希望金額を記入せるものや、一ヶ年のそれを記入せるものや、即座に必要とする金額を記入せるもの等があつたことである。

#### (ハ) 經營上苦痛ならざる金利

集計せられたる店舗總數465の中、此の項目に就き記入せる店舗は約半數の223であつて、其の記入件數合計237件であつた。其の中、首位に在るのは金利年5分以上7分未滿の77件(記入件數に對し32.5%、以下同じ)であつて、略ぼ銀行貸付利率を標準とするもの、如く、一割以上一割五分未滿の如き相當の高利をも可とするもの63件(26.6%)、七分以上一割未滿54件(22.8%)である。而して無利子と記入せるもの即ち利子を拂つてまで借金することを望まぬもの11件(4.6%)を

数へた。

これを資本金額別に表示すれば下表の如くである。

苦痛ならざる金利

金利	無利子	五分未滿	七分未滿	一割未滿	一割五分未滿
資本金額					
一萬圓未滿	10(5.8)	11(6.5)	57(33.5)	37(21.8)	46(27.1)
		68(40.0)		83(48.9)	
一萬圓以上	1(1.6)	7(11.3)	18(29.0)	16(25.8)	16(25.8)
		25(40.3)		32(51.6)	
不詳	—	—	2	1	1
合計	11(4.6)	18(7.6)	77(32.5)	54(22.8)	63(26.6)

金利	一割五分以上	件數合計
資本金額		
一萬圓未滿	9(5.2)	170(100.0)
一萬圓以上	4(6.5)	62(100.0)
不詳	1	5
合計	14(5.9)	237(100.0)

(備考) 括弧内は百分比。

今假に年利七分未滿を比較的低利とし、七分以上一割五分未滿を比較的高利と見做せば、上表は次の如き事情を示す。即ち資本金額 50,000圓未滿の中小商業に在つては、約50%乃至50%以上迄が、比較的高利の金融を利用して居る。通常資本金の少いもの程高利の資金を利用せざるを得ないのであるが、上表に據れば、比較的高利の金融を利用する率が資本金 10,000圓以上のものに多い。此の事は既述當業者の感想にもあるが如く經營順調にして商品の回轉が迅速であれば比較的高利の負擔に耐え得ると謂ふ事情に因るものであらう。

一分以上七分未滿の比較的低利は、資本金額 10,000圓未滿及 10,000圓以上共に約40%で、略ぼ同率を示し、「無利子」は合計11件中 10件までが資本金 10,000圓未滿のものゝ場合であつて、更に其の中 8件までが資本金 5,000圓未滿のものゝ場合に屬する。一割五分以上の高利を記したものが合計14件(全體の 5.9%)あつたことは注目に値する。

尙、集計の便宜上日歩等の短期利率をも一樣に年利に換算した爲め年利として

は高利となつて現はれて居るものも有るべきことを附言する。

(二) 便利なる擔保物件

提供する擔保に關する希望を記入せる店舗類は 177であつて、其の記入件數合計は 203である。就中最も多いのは不動産69件(34.0%、記入件數を 100とす。以下同じ)で、有價證券 57件(28.1%)、動産及商品 47件(23.2%)、債權14件(6.9%)の順序である。無擔保を希望する旨明記したものは 8件(3.9%)、更に「其の他」の擔保、即ち暖簾、借地權等の各種の權利を擔保とすることを希望せるものも 8件(3.9%)である(統計表第二十二表參照)。

資本金の大小により希望する擔保には相違あるべきであるが、其は下表の示す如くである。

希望擔保

擔保	無擔保	不動産	動産及商品	有價證券	債權
資本金額					
一萬圓未滿	7(4.8)	46(31.7)	39(26.9)	35(24.2)	11(7.6)
一萬圓以上	1(1.8)	21(37.5)	8(14.3)	22(39.3)	3(5.3)
合計	8(3.9)	69(34.0)	47(23.2)	57(28.1)	14(6.9)

擔保	其ノ他	件數合計
資本金額		
一萬圓未滿	7(4.8)	145(100.0)
一萬圓以上	1(1.8)	56(100.0)
合計	8(3.9)	203(100.0)

(備考) 合計の「不動産」には資本金不詳二件を含む。「其ノ他」は暖簾、借地權等營業上又は其の他の諸權利を内容とす。括弧内は百分比。

資本金額 10,000圓未滿のものに於ては不動産(31.7%)を擔保とすることを希望するものが最も多く、10,000圓以上のものに於ては有價證券(39.3%)が首位に在る。これは普通銀行よりの借入の際に多く見らるゝ擔保である。動産及び商品を擔保とすることは、多く資本金額の小なるものが希望する所であつて、従つて資本金 10,000圓未滿のものゝ中でも 5,000圓未滿のものゝ場合に特に著しい。

然るに借入條件中の擔保に關する部分の實情に據れば、資本金 10,000圓未滿のものゝ場合に於ても、動産及商品擔保の實例は甚だ僅少であつた。之は現在小規

模店舗の間に動産擔保特に商品擔保貸付の要望が強いにも拘らず、之が擔保として餘り採用せられない實情を示すものではあるまいか。

然るに債權擔保に就いては恐らくこれと反對の關係を指摘し得るであらう。即ち借入條件の實狀によれば債權擔保は資本金額 10,000圓未滿の場合に甚だ多いがその希望は僅か 7.6% に過ぎない。小商業者は債權擔保を望んでゐない。債權擔保の實質たる自己の積金、掛金等を利子を支拂つて借受けることは言ふまでもなく非常に不利だからである。

「其ノ他」の暖簾等を擔保として希望するもの及び無擔保希望が殆んど總て、資本金額 10,000圓未滿のものゝ範圍に集つてゐるのも説明を要しまい。只彼等の擔保難をそこに窺ふことが出来る（此の項統計表第二十二表参照）。

#### (ホ) 適當なる保證者

適當なる保證者を記入せる店舗は184、記入件數合計187であつて、其の殆ど總てが親戚友人を挙げ、組合乃至團體保證等に對しては未だ頗る無關心であることが示された。即ち下表の示す如くである。

#### 希望する保證者

	親戚友人	組合乃至團體	其ノ他	無	件數合計
件 數	150	16	10	11	187
百 分 比	80.2	8.6	5.3	5.9	100.0

(備考) 「其ノ他」は取次店、同業者、得意先、銀行、及「同業者以外の人々」と記入せるものゝ合計。「無」は保證條件の緩和等抽象的希望を記入せるものを含む。

上表を見るに、適當なる保證者として親戚友人を挙げたものが記入件數の 80.2% に達するに反し、組合乃至團體保證を希望せるものは 8.6% に過ぎない。金融者としての組局的機關と同時に保證者としての組局的機關利用に就き將來一段の考慮を要するものと思ふ。

#### (ヘ) 金融上の最大の缺陷

現今、中小商業者は金融上如何なる點を最大の不便とするか。之に對する記入店舗數は 133、その記入件數合計 165 であつた。

其の内容は極めて多岐に互つてゐるが、特に多いものは保證人難45件（件數合

計の27.3%)並に擔保難43件(26.1%)計88件(53.4%)、之に「信用借ノ困難ナルコト」を挙げたるもの 14件(8.5%)を加へれば 102件(61.9%)、即ち記入件數の過半を占める。これによつて見れば、一般中小商業者の現在金融制度に對する最大の不満は擔保及保證上の障礙に依つて金融の途が阻まれて居ることである。

以上に次いで多く指摘されてゐるのは、借入上の手續が煩雜に過ぎるといふ非難である。即ち借入迄に時日を要し過ぎるとするもの10件、手数料高しとするもの4件、計14件(8.5%)、更に別に銀行に就いて其の手續煩雜と調査費徴收とを指摘せるもの3件、簡易保險並に政府低利資金の手續煩雜を訴へたもの5件、以上手續上の缺陷を挙げたものゝ合計22件(13.3%)に及んで居る。

尙ほ信用組合、政府低利資金に關し、其の金融の公平ならざるを指摘せるもの前者に4件、後者に1件を數へ、更に中小商業者に對する適當機關なしとの否定的回答を爲せるものが3件ある。

#### (ト) 其の他の金融上の希望

此處に「其ノ他ノ希望」とは、上述の各種希望事項に含まれざるものを意味するため、其の記入事項は極めて瑣末の點に及び、多岐に互つて居るが、こゝでは其の主なるもの二、三を説明するに止める。

「其ノ他ノ希望」に關し記入したる店舗數は114、記入件數合計130、其の最も多數なる事項は返済期限並に返済方法に關するものである。而して完済期限は長期を、且つ返済方法は割賦辨済を希望するものが多い。こゝに長期とは一ヶ月乃至三ヶ月等の短期に對する相對的意味で、完済期限一年以上のものを意味する。斯の如き長期借入金の割賦辨済を希望するもの28件、單に「一年以上又ハ長期ヲ望ム」とせるもの9件、更に單に割賦を希望せるもの計16件、内年賦希望5件、月賦(日掛を含む)11件。

また、保證條件の緩和を希望せるもの9件、擔保條件の緩和を希望せるもの7件、信用貸を希望せるもの6件、合計22件であつて、前述の擔保難、保證人難の反面を物語るものと考へられる。

次に各種金融機關に關する希望としては、信用組合の天引減少、又は同業組合による相互保證及貸付、問屋掛賣の擴張、政府低利資金の擴大、及び個人に對する政府の保證等を舉げることが出来る。金融上の缺陷として前に指摘された手

續上の煩雜に對應して、其の簡易化を希望せるもの5件を數へるのも自然であらう。

その他、不動産抵當専門機關の設置、「町内ヲ單位トスル相互金融方法」、又は仕入より賣上までの間の適當なる短期信用制度、即ち仕上信用制度の創設を要望せるものが各1件づゝある。

### 第三 總 括

本調査は東京市所在の資本金 50,000 圓以下、就中 5,000 圓乃至 30,000 圓程度の中小商業の金融状態を主要対象とせるものであるが、その結果を要約するに下の如くである。

(1) 銀行は問屋と共に中小商業金融上最も重要な地位を占めてゐるが、資本金 5,000 圓未滿のものに於ては利用尠く、1,000 圓未滿のものは全く利用圏外に在る。銀行の中でも普通銀行は資本金大なるものに多く利用せられ、貯蓄銀行は資本金少きものに多く利用される。蓋し普通銀行、特殊銀行より金融を受けるには、有價證券、不動産等多大の擔保を必要とするに對し、貯蓄銀行より金融を受けるには多くの場合自己の積金を擔保と爲し得るからである。

中小商業の資本金の大小によつてその利用する銀行の種類異なることは下表の示す如くである。

資本金別銀行利用度

資本金額	銀行				合 計
	普通銀行	特殊銀行	貯蓄銀行		
一萬圓未滿	13(25.0)	9(17.3)	30(57.7)		52(100.0)
口數	17,100(22.2)	26,033(33.7)	34,040(44.1)		77,173(100.0)
金額					
一萬圓以上	17(45.0)	9(24.3)	11(29.7)		37(100.0)
口數	59,650(31.3)	58,200(30.6)	72,500(38.1)		190,350(100.0)
金額					

(備考) 資本金不詳を含まず。括弧内は百分比。金額單位は圓。

即ち口數百分比を見るに、資本金 10,000 圓未滿のものが貯蓄銀行を利用する割合は 57.7% であるに對し、10,000 圓以上のものに於ては 29.7% に過ぎない。之に反して、普通銀行を利用する割合は資本金 10,000 圓以上のものゝ方が 10,000 圓未滿のものよりも多い。

(2) 問屋は中小商業金融機關として極めて重要な機關である。本調査の結果で

は借入口數總計 531 に對して、問屋金融の割合は口數に於て 29.5%、金額に於て 26.0% を示してゐるに過ぎないが、「名古屋市商業調査書」によれば問屋金融の割合は遙かに大である。

金融機關を利用する小賣業の營業所數 (名古屋市)

金融機關	銀行	信託	倉庫	信用組合	問屋商	保險會社
營業所數	225	12	—	150	4,272	235
百分比	3.0	0.2	—	2.0	56.9	3.1

金融機關	無盡質屋	個人金融業	其ノ他	合計	
營業所數	267	50	482	1,317	
百分比	3.5	0.7	0.4	24.2	7,510
					100.0

(備考) 「名古屋市商業調査書」上巻、昭和十年三月刊、34—42 頁。「個人」經營のみとす。

(3) 親戚友人も亦家族制度の鞏固な我翼に於ては中小商業金融機關として無視し得ない重要性を有つ。而してそれは無利子と共に高利を、又最も寛大な借入條件と共に最も苛酷な條件を包含し、多岐なる特性を示す。併し問屋、親戚友人が中小商業金融に重要な地位を占めるのは、多くの場合、擔保、保證を全然必要としないか又は必要としても輕微なもので済むからである。近代的營利的金融機關としての銀行は有力な擔保を要求するし、又組合は無擔保を標榜するがその代りに過重な保證條件を要求するので、中小商業者は勢ひ貯蓄銀行や無盡會社等の不利なる債權擔保に走るか、或は問屋、親戚友人に頼る外はなくなる。「金融上ノ希望」に於いて示された如く、中小商業者の最も多く訴へる所は擔保難、保證難、手續煩雜の緩和であり、又問屋掛賣擴張の要求である。

(4) 政府低利資金の利用は寥々たるものであるが、それに対する希望として手續煩雜の緩和と不公平の是正とを指摘したものゝ多い事を附記し度い。尙、本調査に於ける低利資金利用状況は下の如くである。

低利資金利用状況

資本金額	借入先	口数	金額(圓)	借入形式	金利	期限
三 千 圓	簡易保険	1	110	證書貸付	—	1年
三 千 圓	勸業銀行	1	3,000	—	—	1年
三千二百圓	興業銀行	1	500	手形割引	7分8厘	3年
四 千 圓	市	1	1,310	證書貸付	4分8厘	24年
五 千 圓	信用組合	1	600	證書貸付	1割4分9厘	3年
五千五百圓	興業銀行	1	700	—	—	—
七 千 百 圓	住宅組合	1	1,800	—	4分5厘	14年
九 千 圓	興業銀行	1	1,500	證書貸付	6分8厘	5年
一 萬 六 千 圓	信用組合	1	1,500	證書貸付	8分	3年

資本金額	償還方法	擔 保	保 證	借入的
三 千 圓	定期	債權	無	家計上
三 千 圓	—	不動産	二人・親戚	運轉資金
三千二百圓	月賦	機械電話	二人・連帶 家主及義兄	事業擴張
四 千 圓	年賦	不動産	—	事業創設 運轉資金
五 千 圓	月賦	不動産	無	舊債借換
五千五百圓	月賦	電話	有	事業擴張
七 千 百 圓	月賦	不動産	二人・親戚	家計上
九 千 圓	月賦	不動産	有	事業改良
一 萬 六 千 圓	定期	不動産	一人・兄弟	運轉資金

(備考) 「關係アルモ記入ナキモノ」に借入先市(資本金八百圓)一件、同じく借入先麻布赤坂酒類商業組合(資本金三千八百圓)一件がある。

(5) 金利は小資本のものに至る程高利となるのは言ふ迄もないが、商業には短期金融が多いから、此の點からも全體としては比較的高利になる。斯る事情を別としても、庶民金融は一般に高利にならざるを得ないのである。例へば庶民的信用組合は、一方に於て預金吸收上、高預金利子を以つて銀行と競争せねばならず、他方に於て利用者の信用薄弱なるため、其の貸付利子を比較的高利とせざるを得ない立場に置かれる。これは所謂庶民的金融機關に共通な悩みである。

尙、金融機關別に見たる金利の分布については、「東京市商業調査書」も次表の如く本調査と略同様の結果を得て居る。

「東京市商業調査書」に於ける個人小賣業の主要金融機關別金利

	無 利 子	1割未満	1割5分未満	1割5分以上	件数合計
銀 行	—	1,795(76.0)	415(17.6)	151(6.4)	2,361(100.0)
信用組合	—	958(62.2)	498(32.3)	85(5.5)	1,541(100.0)
問 屋	5,369(95.4)	140(2.5)	80(1.4)	39(0.7)	5,628(100.0)
親戚友人	2,235(51.7)	775(18.0)	891(20.6)	420(9.7)	4,321(100.0)

(備考) 「東京市商業調査書」昭和八年刊、1096頁以下により作成す。同書の金融機關分類に云ふ「其ノ他」を親戚友人と見做す。括弧内は百分比。尙ほ本書15頁借入條件(ロ)の金利表参照。

(6) 中小商業金融調査には多くの困難が伴ふ。それは經營と家計との混同に基づく記帳の不明確にも因るし、又同業者相互の競争から生ずる陰蔽主義にも因る。例へば問屋の掛買金や親戚友人よりの借入金等については、正確なる負擔の測定は營業者自身にも不明なことが多く、又金貸業者、頼母子講、無盡會社等よりの借入金に就いても嚴密なる利子計算は甚だ困難である。又、外聞を恥ぢるやうな負債は調査員に口外することも調査用紙に記入することも喜ばないから、金貸業者、質屋等よりの借入金は實際より少く表現されると考へられる。従つてこの種の調査は、調査技術の巧拙を度外視しても、不明確な部分がかなり混入することを避け得ない。又、無記入が多いため、集計上有效調査件数が甚だしく削減される憾みがある。これらの困難は本調査に於ても亦當面せざるを得なかつた所である。





第一表 業態及資本金額別店舗數

業態別		資本金額別							不詳	合計
		一千圓 未滿	三千圓 未滿	五千圓 未滿	一萬圓 未滿	三萬圓 未滿	五萬圓 未滿	五萬圓 以上		
小賣	小賣ノミヲ業ト スルモノ 製造・加工・修 繕ヲ兼ヘルモノ	12	79	54	75	58	12	6	16	312
	計	16	95	65	95	68	15	10	17	381
卸小賣	卸小賣ノミヲ業ト スルモノ 製造・加工・修 繕ヲ兼ヘルモノ	1	7	8	16	24	3	7	5	71
	計	2	9	10	19	25	4	8	7	84
總計		18	104	75	114	93	19	18	24	465
百分比		3.9	22.4	16.1	24.5	20.0	4.1	3.9	5.1	100.0

第二表 業種及資本金額別店舗數

業種別		資本金額別							不詳	合計
		一千圓 未滿	三千圓 未滿	五千圓 未滿	一萬圓 未滿	三萬圓 未滿	五萬圓 未滿	五萬圓 以上		
食料品販賣	農漁品關係	5	33	11	22	18	2	2	4	97 (20.8)
	工業製品關係	3	20	13	22	11	2	2	6	79 (17.0)
	其ノ他	1	4	4	4	1	—	—	1	15 (3.2)
	計	9	57	28	48	30	4	4	11	191 (41.0)
紡織製品販賣		1	5	7	6	15	—	—	1	35 (7.5)
機械器具販賣		3	6	6	14	10	2	4	2	47 (10.1)
窯業製品販賣		—	2	2	2	—	1	2	1	10 (2.2)
化學工業製品販賣		—	7	4	9	7	2	—	—	29 (6.3)
製材及木製品販賣		—	—	1	3	6	1	1	—	12 (2.6)
印刷物販賣		—	6	4	7	1	2	1	3	24 (5.2)
雜工業製品販賣		4	16	16	24	19	7	4	5	95 (20.4)
其ノ他		1	5	7	1	5	—	2	1	22 (4.7)
總計		18	104	75	114	93	19	18	24	465 (100.0)

(備考) 括弧内ハ百分比

第三表 資本金額別

資本金額別	店舖數	銀行						行計					
		普通		特		貯蓄		貯蓄		計		計	
		現在借入金	ナキモノ	現在借入金	ナキモノ	現在借入金	ナキモノ	現在借入金	ナキモノ	現在借入金	ナキモノ	現在借入金	ナキモノ
一千圓未滿	13	—	1	—	—	—	—	2	2	—	3	3	3
三千圓未滿	70	4	7	1	—	1	8	2	10	13	9	22	7
五千圓未滿	55	4	10	2	—	2	10	—	10	16	10	26	5
一萬圓未滿	90	5	34	6	—	6	12	10	22	23	44	67	13
三萬圓未滿	70	8	40	5	1	6	7	10	17	20	51	71	12
五萬圓未滿	19	4	11	2	—	2	3	2	5	9	13	22	4
五萬圓以上	15	5	9	2	—	2	1	1	2	8	10	18	—
不詳	18	3	6	—	—	—	—	3	3	3	9	12	3
總計	350	33	118	151	18	1	19	41	30	71	92	149	241

(備考) 括弧内ハ百分比

第三表 資本金額別

資本金額別	商業組合		無盡會社		頼母子講		問屋				
	現在借入金	ナキモノ	現在借入金	ナキモノ	現在借入金	ナキモノ	現在借入金	ナキモノ			
	計	計	計	計	計	計	計	計			
一千圓未滿	—	—	1	2	3	—	1	6	1	7	7
三千圓未滿	1	—	1	7	7	5	—	5	30	33	33
五千圓未滿	2	5	7	11	14	4	2	6	29	29	29
一萬圓未滿	—	2	2	14	15	6	—	6	30	32	32
三萬圓未滿	—	—	—	5	5	3	—	3	29	30	30
五萬圓未滿	1	1	2	2	2	—	—	—	6	6	6
五萬圓以上	—	—	—	—	—	—	—	—	1	1	2
不詳	—	—	—	2	3	—	—	—	6	7	7
總計	4	8	12	42	49	18	3	21	137	9	146

關係金融機關

信託會社			保險會社			簡易保險			市			信用組合		
現在借入金	ナキモノ	計	現在借入金	ナキモノ	計	現在借入金	ナキモノ	計	現在借入金	ナキモノ	計	現在借入金	ナキモノ	計
—	—	—	2	—	2	3	—	3	—	1	1	3	—	3
1	—	1	5	3	8	7	3	10	—	—	—	7	—	7
—	—	—	10	2	12	7	2	9	1	—	1	4	1	5
—	—	—	6	2	8	3	—	3	—	—	—	8	5	13
—	—	—	2	3	5	3	—	3	—	—	—	10	2	12
1	—	1	2	—	2	—	—	—	—	—	—	4	—	4
—	—	—	1	—	1	—	—	—	—	—	—	—	—	—
—	—	—	—	2	2	1	1	2	—	—	—	—	3	3
2	—	2	28	12	40	24	6	30	1	1	2	36	11	47

關係金融機關 (續)

金貸業者			質屋			親戚友人			其ノ他			總計		
現在借入金	ナキモノ	計	現在借入金	ナキモノ	計	現在借入金	ナキモノ	計	現在借入金	ナキモノ	計	現在借入金	ナキモノ	計
1	—	1	1	—	1	5	2	7	—	—	—	22	10	32
2	—	2	2	—	2	24	2	26	1	—	1	105	20	125
3	—	3	—	—	—	15	—	15	1	—	1	103	25	128
3	—	3	2	2	4	26	1	27	6	1	7	127	60	187
—	—	—	—	—	—	12	1	13	1	—	1	85	58	143
—	—	—	—	—	—	6	—	6	2	—	2	33	14	47
—	—	—	—	—	—	4	1	5	2	—	2	16	12	28
1	—	1	—	—	—	3	—	3	—	—	—	16	17	33
10	—	10	5	2	7	95	7	102	13	1	14	507	216	723

第四表 業種別關係

業種別	店 舗 數	銀						行					
		普 通			特 殊			貯 蓄			合 計		
		現在借入金アルモノ	現在借入金ナキモノ	計	現在借入金アルモノ	現在借入金ナキモノ	計	現在借入金アルモノ	現在借入金ナキモノ	計	現在借入金アルモノ	現在借入金ナキモノ	計
食料品販賣	69	6	24	30 (19.1)	2	—	2 (1.3)	7	11	18 (11.5)	15	35	50 (31.9)
工業製品係關	65	8	21	29 (23.2)	6	—	6 (4.8)	9	3	12 (9.6)	23	24	47 (37.6)
其ノ他	9	2	—	2 (9.1)	—	—	—	1	1	2 (9.1)	3	1	4 (18.2)
計	143	16	45	61 (20.1)	8	—	8 (2.6)	17	15	32 (10.5)	41	60	101 (33.2)
紡織製品販賣	28	2	12	14 (21.9)	—	—	—	5	5	10 (15.5)	7	17	24 (37.5)
機械器具販賣	40	5	10	15 (19.7)	1	1	2 (2.6)	2	1	3 (4.0)	8	12	20 (26.3)
窯業製品販賣	8	—	4	4 (30.7)	1	—	1 (7.7)	—	—	—	1	4	5 (38.4)
學工業製品販賣	22	—	13	13 (28.9)	2	—	2 (4.4)	2	1	3 (6.7)	4	14	18 (40.0)
製材及木製品販賣	10	2	4	6 (30.0)	—	—	—	1	—	1 (5.0)	3	4	7 (35.0)
印刷物販賣	16	2	5	7 (19.0)	1	—	1 (2.7)	5	—	5 (13.5)	8	5	13 (35.2)
雜工業製品販賣	69	5	21	26 (20.5)	4	—	4 (3.1)	7	6	13 (10.2)	16	27	43 (33.8)
其ノ他	18	1	4	5 (13.5)	1	—	1 (2.7)	2	2	4 (10.9)	4	6	10 (23.1)
總計	350	33	118	151 (20.9)	18	1	19 (2.6)	41	30	71 (9.8)	92	149	241 (33.3)

(備考) 括弧内ハ百分比

金融機關

信託會社			保險會社			簡易保險			市			信用組合		
現在借入金アルモノ	現在借入金ナキモノ	計	現在借入金アルモノ	現在借入金ナキモノ	計	現在借入金アルモノ	現在借入金ナキモノ	計	現在借入金アルモノ	現在借入金ナキモノ	計	現在借入金アルモノ	現在借入金ナキモノ	計
—	—	—	7	2	9 (5.7)	7	2	9 (5.7)	—	—	—	10	2	12 (7.6)
—	—	—	5	1	6 (4.8)	3	1	4 (3.2)	—	—	—	6	1	7 (5.6)
—	—	—	2	1	3 (13.6)	—	1	1 (4.6)	—	—	—	—	—	—
—	—	—	14	4	18 (5.9)	10	4	14 (4.6)	—	—	—	16	3	19 (6.3)
—	—	—	3	3	6 (9.4)	1	1	2 (3.1)	1	—	1 (1.6)	4	1	5 (7.8)
—	—	—	1	—	1 (1.3)	1	—	1 (1.3)	—	—	—	4	2	6 (7.9)
—	—	—	—	2	2 (15.4)	—	—	—	—	—	—	—	—	—
—	—	—	1	—	1 (2.2)	1	—	1 (2.2)	—	—	—	1	—	1 (2.2)
—	—	—	1	1	2 (10.0)	2	—	2 (10.0)	—	—	—	1	—	1 (5.0)
1	—	1 (2.7)	2	—	2 (5.4)	3	—	3 (8.1)	—	—	—	2	—	2 (5.4)
1	—	1 (0.8)	4	2	6 (4.7)	4	1	5 (3.9)	—	1	1 (0.8)	7	3	10 (7.9)
—	—	—	2	—	2 (5.4)	2	—	2 (5.4)	—	—	—	1	2	3 (8.1)
2	—	2 (0.3)	28	12	40 (5.5)	24	6	30 (4.1)	1	1	2 (0.3)	36	11	47 (6.5)

第四表 業種別關係

業種別	商業組合			無盡會社			頼母子講			問屋			
	現在借入金アルモノ	現在借入金ナキモノ	計	現在借入金アルモノ	現在借入金ナキモノ	計	現在借入金アルモノ	現在借入金ナキモノ	計	現在借入金アルモノ	現在借入金ナキモノ	計	
食料品販賣	農漁品關係	1	—	1	12	—	12	7	—	7	24	1	25
	工業製品關係	1	2	3	6	1	7	1	—	1	26	2	28
	其ノ他	—	—	—	2	2	4	1	1	2	5	—	5
	計	2	2	4	20	3	23	9	1	10	55	3	58
紡織製品販賣	—	—	—	3	1	4	2	—	2	16	2	18	
機械器具販賣	—	1	1	8	1	9	2	—	2	14	—	14	
窯業製品販賣	—	1	1	1	—	1	—	—	—	1	—	1	
化學工業製品販賣	—	2	2	5	1	6	1	1	2	10	1	11	
製材及木製品販賣	—	—	—	—	—	—	—	—	—	3	—	3	
印刷物販賣	—	—	—	2	—	2	2	—	2	4	—	4	
雜工業製品販賣	2	2	4	1	1	2	1	1	2	25	3	28	
其ノ他	—	—	—	2	—	2	1	—	1	9	—	9	
總計	4	8	12	42	7	49	18	3	21	137	9	146	

金融機關 (續)

金貸業者	質屋			親戚友人			其ノ他			總計		
	現在借入金アルモノ	現在借入金ナキモノ	計	現在借入金アルモノ	現在借入金ナキモノ	計	現在借入金アルモノ	現在借入金ナキモノ	計	現在借入金アルモノ	現在借入金ナキモノ	計
3	—	3	2	—	2	23	2	25	1	1	2	112
1	—	1	1	—	1	15	—	15	5	—	5	93
—	—	—	—	—	—	3	—	3	—	—	—	16
4	—	4	3	—	3	41	2	43	6	1	7	221
1	—	1	—	—	—	1	—	1	—	—	—	38
3	—	3	1	1	2	13	3	16	1	—	1	56
—	—	—	—	—	—	1	—	1	2	—	2	6
—	—	—	—	—	—	3	—	3	—	—	—	26
—	—	—	—	—	—	5	—	5	—	—	—	15
—	—	—	1	1	2	5	—	5	1	—	1	31
—	—	—	—	—	—	22	—	22	3	—	3	86
2	—	2	—	—	—	5	1	6	—	—	—	28
10	—	10	5	2	7	95	7	102	13	1	14	507

第五表 資本金額及金融

資本金額別	店舗數	銀					
		普 通			特 殊		
		口 數	金 額	平 均	口 數	金 額	平 均
一 千 圓 未 滿	11	—	—	—	—	—	—
三 千 圓 未 滿	58	4 (3.8)	5,200 (6.2)	1,080	1 (0.9)	600 (0.7)	600
五 千 圓 未 滿	50	4 (3.8)	4,000 (3.6)	1,000	2 (1.9)	3,500 (3.1)	1,750
一 萬 圓 未 滿	56	5 (3.9)	7,900 (4.5)	1,580	6 (4.7)	21,933 (12.5)	3,656
三 萬 圓 未 滿	51	8 (9.1)	14,650 (5.2)	1,831	5 (5.7)	39,000 (14.0)	7,800
五 萬 圓 未 滿	16	4 (7.7)	6,000 (3.0)	1,500	2 (3.9)	7,200 (3.6)	3,600
五 萬 圓 以 上	9	5 (31.3)	39,000 (19.9)	7,800	2 (12.5)	12,000 (6.1)	6,000
不 詳	13	3 (18.7)	150,000 (88.3)	50,000	—	—	—
<b>總 計</b>	<b>276</b>	<b>33 (6.2)</b>	<b>226,750 (18.5)</b>	<b>6,675</b>	<b>18 (3.4)</b>	<b>84,233 (6.8)</b>	<b>4,680</b>

(備考) 括弧内ハ百分比

第五表 資本金額及金融

資本金額別	保 險 會 社			簡 易 保 險		
	口 數	金 額	平 均	口 數	金 額	平 均
一 千 圓 未 滿	2 (8.7)	350 (3.0)	175	3 (13.0)	380 (3.2)	127
三 千 圓 未 滿	5 (4.8)	1,900 (2.3)	380	7 (6.7)	1,520 (1.8)	217
五 千 圓 未 滿	10 (9.6)	4,300 (3.8)	430	7 (6.8)	1,410 (1.3)	201
一 萬 圓 未 滿	6 (4.7)	2,050 (1.2)	342	3 (2.4)	930 (0.5)	310
三 萬 圓 未 滿	2 (2.3)	1,600 (0.6)	800	3 (3.4)	500 (0.2)	167
五 萬 圓 未 滿	2 (3.9)	4,400 (2.2)	2,200	—	—	—
五 萬 圓 以 上	1 (6.25)	6,000 (3.1)	6,000	—	—	—
不 詳	—	—	—	1 (6.3)	270 (0.1)	270
<b>總 計</b>	<b>28 (5.3)</b>	<b>20,600 (1.7)</b>	<b>736</b>	<b>24 (4.5)</b>	<b>5,010 (0.4)</b>	<b>207</b>

機關別借入金額

行						信 託 會 社		
貯 蓄			合 計			口 數	金 額	平 均
口 數	金 額	平 均	口 數	金 額	平 均			
—	—	—	—	—	—	—	—	—
8 (7.7)	2,790 (3.3)	370	13 (12.4)	8,590 (10.2)	661	1 (0.9)	1,000 (1.2)	1,000
10 (9.6)	10,400 (9.3)	1,040	16 (15.3)	17,900 (16.0)	1,119	—	—	—
12 (9.4)	20,850 (11.8)	1,738	23 (18.0)	50,683 (28.8)	2,204	—	—	—
7 (8.0)	34,500 (12.4)	4,929	20 (22.8)	88,150 (31.6)	4,408	—	—	—
3 (5.7)	23,000 (11.5)	7,667	9 (17.3)	36,200 (18.1)	4,022	1 (1.9)	20,000 (10.0)	20,000
1 (6.3)	15,000 (7.7)	15,000	8 (50.1)	66,000 (33.7)	8,250	—	—	—
—	—	—	3 (18.7)	150,000 (88.3)	50,000	—	—	—
<b>41 (7.7)</b>	<b>106,540 (8.6)</b>	<b>2,659</b>	<b>92 (17.3)</b>	<b>417,523 (33.9)</b>	<b>4,538</b>	<b>2 (0.4)</b>	<b>21,000 (1.7)</b>	<b>10,500</b>

機關別借入金額 (續)

市			信 用 組 合			商 業 組 合		
口 數	金 額	平 均	口 數	金 額	平 均	口 數	金 額	平 均
—	—	—	3 (13.0)	640 (5.4)	213	—	—	—
—	—	—	7 (6.7)	6,430 (7.7)	919	1 (0.9)	500 (0.6)	500
1 (1.0)	1,310 (1.2)	1,310	4 (3.8)	2,700 (2.4)	675	2 (1.9)	1,200 (1.1)	600
—	—	—	8 (6.3)	7,920 (4.5)	990	—	—	—
—	—	—	10 (11.4)	21,200 (7.6)	2,120	—	—	—
—	—	—	4 (7.7)	11,000 (5.5)	2,750	1 (1.9)	12,000 (6.0)	12,000
—	—	—	—	—	—	—	—	—
<b>1 (0.2)</b>	<b>1,310 (0.1)</b>	<b>1,310</b>	<b>36 (6.8)</b>	<b>49,890 (4.1)</b>	<b>1,386</b>	<b>4 (0.8)</b>	<b>13,700 (1.1)</b>	<b>3,423</b>

第五表 資本金額及金融

資本金額別	無盡會社			賴母子溝		
	口數	金額	平均	口數	金額	平均
一千圓未滿	2 (8.7)	200 (1.7)	100	—	—	—
三千圓未滿	7 (6.7)	7,150 (8.6)	1,021	5 (4.8)	840 (1.0)	168
五千圓未滿	11 (10.6)	9,940 (8.9)	904	4 (3.8)	1,400 (1.2)	350
一萬圓未滿	14 (11.0)	15,160 (8.6)	1,083	6 (4.7)	3,520 (2.1)	603
三萬圓未滿	8 (9.1)	11,250 (4.0)	1,406	3 (3.4)	1,200 (0.4)	400
五萬圓未滿	2 (3.9)	3,000 (1.5)	1,500	—	—	—
五萬圓以上	—	—	—	—	—	—
不詳	2 (12.5)	2,000 (1.2)	1,000	—	—	—
總計	46 (8.7)	48,700 (4.0)	1,059	18 (3.4)	7,060 (0.6)	392

第五表 資本金額及金融

資本金額別	質屋			親戚友人		
	口數	金額	平均	口數	金額	平均
一千圓未滿	1 (4.4)	80 (0.7)	80	5 (21.7)	1,850 (15.7)	370
三千圓未滿	2 (1.9)	150 (0.2)	75	24 (22.8)	9,970 (12.0)	415
五千圓未滿	—	—	—	15 (14.4)	14,150 (12.6)	943
一萬圓未滿	2 (1.6)	150 (0.1)	75	26 (20.5)	35,090 (19.9)	1,350
三萬圓未滿	—	—	—	12 (13.6)	31,300 (11.2)	2,608
五萬圓未滿	—	—	—	6 (11.5)	22,000 (11.0)	3,833
五萬圓以上	—	—	—	4 (25.0)	42,000 (21.5)	10,500
不詳	—	—	—	3 (18.7)	4,200 (2.5)	1,400
總計	5 (0.9)	380 (0.0)	76	95 (17.9)	160,560 (13.1)	1,655

機關別借入金額 (續)

掛買金	問屋			其ノ他借入金			金貨業		
	口數	金額	平均	口數	金額	平均	口數	金額	平均
5 (21.7)	7,670 (65.3)	1,534	1 (4.4)	480 (4.1)	480	1 (4.4)	100 (0.9)	100	
28 (26.7)	43,147 (51.7)	1,541	2 (1.9)	1,200 (1.5)	600	2 (1.9)	600 (0.7)	300	
29 (27.9)	49,750 (44.5)	1,716	1 (1.0)	300 (0.3)	300	3 (2.9)	7,200 (6.4)	2,400	
27 (21.3)	29,367 (16.7)	1,088	3 (2.4)	2,200 (1.2)	733	3 (2.4)	1,900 (1.1)	633	
25 (28.4)	116,900 (41.8)	4,676	4 (4.5)	5,400 (1.9)	1,350	—	—	—	
24 (46.1)	44,200 (22.2)	1,842	1 (1.9)	1,000 (0.5)	1,000	—	—	—	
1 (6.25)	4,000 (2.0)	4,000	—	—	—	—	—	—	
6 (37.5)	13,070 (7.7)	2,178	—	—	—	1 (6.3)	300 (0.2)	300	
154 (27.3)	308,104 (25.1)	2,125	12 (2.2)	10,580 (0.9)	882	10 (1.9)	10,100 (0.8)	1,010	

機關別借入金額 (續)

其ノ他			總計		
口數	金額	平均	口數	金額	平均
—	—	—	23 (100.0)	11,750 (100.0)	511
1 (0.9)	400 (0.5)	400	105 (100.0)	83,397 (100.0)	794
1 (1.0)	300 (0.3)	300	104 (100.0)	111,860 (100.0)	1,076
6 (4.7)	26,950 (15.3)	4,492	127 (100.0)	176,020 (100.0)	1,386
1 (1.1)	2,000 (0.7)	2,000	88 (100.0)	279,500 (100.0)	3,176
2 (3.9)	46,000 (23.0)	23,000	52 (100.0)	199,800 (100.0)	3,942
2 (12.5)	77,800 (39.7)	38,900	16 (100.0)	195,840 (100.0)	12,238
—	—	—	16 (100.0)	169,840 (100.0)	10,615
13 (2.4)	153,450 (12.5)	11,804	531 (100.0)	1,227,967 (100.0)	2,313

第六表 業種(細目)及金融機

業 種 別	店舖數	銀					
		普 通		特 殊		貯 蓄	
		口數	金 額	口數	金 額	口數	金 額
穀類、粉類販賣	19	3	7,500	2	2,500	—	—
蔬菜、果物類販賣	18	2	2,500	—	—	2	2,000
豆腐類販賣	2	—	—	—	—	1	500
魚介藻類販賣	7	—	—	—	—	—	—
鳥獸肉類販賣	5	1	500	—	—	2	300
茶販賣	4	—	—	—	—	2	1,500
酒類、調味料、清涼飲料販賣	33	6	158,300	3	18,133	5	10,700
菓子、麵粉類販賣	20	2	3,700	3	3,600	4	8,350
其ノ他ノ飲食料品販賣	8	2	2,000	—	—	1	1,200
織物、被服類販賣	18	2	3,200	—	—	5	19,600
綿、絲、編物、組物類販賣	3	—	—	—	—	—	—
金屬材料、金屬器具販賣	13	3	4,150	—	—	1	10,000
度量衡、科學的機械、樂器、時計、貴金屬類販賣	9	1	4,000	1	700	—	—
電氣機械器具販賣	8	1	400	—	—	1	1,000
機械、車輛、農具類販賣	1	—	—	—	—	—	—
石材、煉瓦、瓦、土管、セメント、土石類販賣	—	—	—	—	—	—	—
陶磁器、硝子品類販賣	3	—	—	1	10,000	—	—
肥料販賣	—	—	—	—	—	—	—
藥品、染料、顏料、化粧品類販賣	17	—	—	2	20,600	2	2,150
木材、竹材販賣	4	1	2,500	—	—	—	—
建具、家具、指物類販賣	5	1	10,000	—	—	1	2,000
新聞、圖書、雜誌、其ノ他ノ出版物ノ發行、販賣	13	2	10,500	1	2,000	5	20,500
墨表、筵、荒物類販賣	10	—	—	1	12,000	—	—
皮革、擬革、其ノ製品販賣	1	—	—	—	—	1	1,000
紙、紙製品、文房具販賣	8	2	12,000	1	4,300	—	—
玩具、運動用具、遊戯品販賣	2	1	2,000	1	1,200	—	—
小間物、洋品類販賣	15	2	1,500	—	—	2	540
履物、雨具類販賣	15	—	—	1	6,200	4	22,500
燃料販賣	9	1	2,000	1	3,000	1	2,500
古物商	3	—	—	—	—	1	200
其ノ他ノ物品販賣	3	—	—	—	—	—	—
計	276	33	226,750	18	84,233	41	106,540

關別借入金額

行 合 計	信託會社		保險會社		簡易保險		市		信用組合		
	口數	金 額	口數	金 額	口數	金 額	口數	金 額	口數	金 額	
	5	10,000	—	—	3	3,900	3	500	—	—	3
4	4,500	—	—	3	1,150	2	650	—	—	4	1,700
1	500	—	—	—	—	—	—	—	—	2	2,250
—	—	—	—	—	—	1	80	—	—	—	—
3	800	—	—	1	100	—	—	—	—	1	450
2	1,500	—	—	—	—	1	200	—	—	—	—
14	187,133	—	—	1	500	2	270	—	—	5	8,750
9	15,650	—	—	4	1,650	1	270	—	—	1	500
3	3,200	—	—	2	500	—	—	—	—	—	—
7	22,800	—	—	2	1,500	1	300	1	1,310	3	3,250
—	—	—	—	1	800	—	—	—	—	1	1,000
4	14,150	—	—	—	—	—	—	—	—	2	3,800
2	4,700	—	—	—	—	—	—	—	—	—	—
2	1,400	—	—	1	200	1	350	—	—	2	2,600
—	—	—	—	—	—	—	—	—	—	—	—
1	10,000	—	—	—	—	—	—	—	—	—	—
4	22,750	—	—	1	300	1	200	—	—	1	1,000
1	2,500	—	—	—	—	—	—	—	—	1	2,500
2	12,000	—	—	1	400	2	350	—	—	—	—
8	33,000	1	20,000	2	800	3	680	—	—	2	4,500
1	12,000	1	1,000	1	500	—	—	—	—	3	2,590
1	1,000	—	—	—	—	—	—	—	—	—	—
3	16,300	—	—	1	1,400	—	—	—	—	—	—
2	3,200	—	—	—	—	1	110	—	—	—	—
4	2,040	—	—	2	600	1	100	—	—	2	2,900
5	28,700	—	—	—	—	2	300	—	—	2	4,500
3	7,500	—	—	—	—	1	350	—	—	1	800
1	200	—	—	1	6,000	—	—	—	—	—	—
—	—	—	—	1	300	1	300	—	—	—	—
92	417,523	2	21,000	28	20,600	24	5,010	1	1,310	36	49,890

第六表 業種(細目)及金融機

業 種 別	商業組合		無盡會社		額母子講	
	口數	金額	口數	金額	口數	金額
穀類、粉類販賣	—	—	5	8,000	2	270
蔬菜、果物類販賣	1	500	4	5,590	4	1,010
豆腐類販賣	—	—	1	800	—	—
魚介藻類販賣	—	—	2	200	1	60
鳥獸肉類販賣	—	—	1	400	—	—
茶販賣	—	—	—	—	—	—
酒類、調味料、清涼飲料販賣	1	200	4	3,000	1	500
菓子、麵飽類販賣	—	—	2	1,500	—	—
其ノ他ノ飲食料品販賣	—	—	2	1,160	1	500
織物、被服類販賣	—	—	2	1,150	2	1,050
綿、絲、絹物、組物類販賣	—	—	1	1,000	—	—
金屬材料、金屬器具販賣	—	—	5	6,150	—	—
度量衡、科學的機械、樂器、時計、貴金屬類販賣	—	—	—	—	1	2,000
電氣機械器具販賣	—	—	3	2,200	1	240
機械、車輛、農具類販賣	—	—	—	—	—	—
石材、煉瓦、瓦、土管、セメント、土石類販賣	—	—	—	—	—	—
陶磁器、硝子品類販賣	—	—	1	3,000	—	—
肥料販賣	—	—	—	—	—	—
藥品、染料、顏料、化粧品類販賣	—	—	8	7,750	1	300
木材、竹材販賣	—	—	—	—	—	—
建具、家具、指物類販賣	—	—	—	—	—	—
新聞、圖書、雜誌、其ノ他ノ出版物ノ發行、販賣	—	—	2	800	2	650
壘表、筵、荒物類販賣	1	12,000	—	—	—	—
皮革、擬革、其ノ製品販賣	—	—	—	—	—	—
紙、紙製品、文房具販賣	—	—	—	—	—	—
玩具、運動用具、遊戲品販賣	—	—	—	—	—	—
小間物、洋品類販賣	1	1,000	—	—	1	80
履物、雨具類販賣	—	—	1	2,000	—	—
燃料販賣	—	—	1	1,000	—	—
古物商	—	—	1	3,000	—	—
其ノ他ノ物品販賣	—	—	—	—	1	400
計	4	13,700	46	48,700	18	7,060

關別借入金額 (續)

問	屋		金貨業		質屋		親戚友人		其ノ他		
	掛買金	其他借入金	口數	金額	口數	金額	口數	金額	口數	金額	
4	3,100	1	700	—	—	—	—	10	8,670	—	—
10	21,470	—	—	—	—	—	—	6	5,850	1	300
—	—	—	—	—	—	—	—	1	1,000	—	—
4	2,980	—	—	—	—	1	80	3	700	—	—
4	7,220	—	—	3	4,900	1	50	2	500	—	—
1	100	—	—	—	—	—	—	1	2,000	—	—
21	51,110	4	5,800	1	500	—	—	9	7,050	3	4,300
1	300	—	—	—	—	1	100	6	7,600	2	46,000
4	7,400	1	600	—	—	—	—	3	4,500	—	—
13	35,500	—	—	1	2,700	—	—	—	—	—	—
3	1,650	—	—	—	—	—	—	—	—	—	—
5	12,750	—	—	—	—	—	—	6	9,800	—	—
4	1,550	—	—	1	100	—	—	3	27,200	—	—
5	5,300	—	—	2	1,100	1	50	3	9,650	—	—
—	—	—	—	—	—	—	—	1	2,000	1	20,000
—	—	—	—	—	—	—	—	—	—	—	—
1	4,000	—	—	—	—	—	—	1	2,000	2	77,800
—	—	—	—	—	—	—	—	—	—	—	—
9	38,974	1	1,000	—	—	—	—	3	3,300	—	—
2	5,000	—	—	—	—	—	—	—	—	—	—
1	500	—	—	—	—	—	—	5	17,500	—	—
22	12,600	1	300	—	—	1	100	5	7,090	1	1,650
4	2,170	—	—	—	—	—	—	2	700	—	—
—	—	—	—	—	—	—	—	4	5,150	—	—
5	33,600	—	—	—	—	—	—	3	9,100	—	—
—	—	—	—	—	—	—	—	1	5,000	—	—
6	36,000	—	—	—	—	—	—	6	12,600	3	3,400
8	9,700	2	1,480	—	—	—	—	6	6,800	—	—
3	12,380	2	700	1	300	—	—	2	3,150	—	—
3	350	—	—	1	500	—	—	2	1,400	—	—
2	2,400	—	—	—	—	—	—	1	250	—	—
145	308,104	12	10,580	10	10,100	5	380	95	160,560	13	153,450



第七表 業種及金融機

業種別	店舖數	銀										
		普通					特殊					
		口數	金額	平均	口數	金額	平均	口數	金額	平均	口數	
食料品販賣	農漁品關係	55	6	5.3	10,500	9.4	1,750	2	1.8	2,500	2.2	1,250
	工業製品關係	53	8	8.6	162,000	47.3	18,022	6	6.4	21,733	6.3	3,622
	其ノ他	8	2	12.5	2,000	11.2	1,000	—	—	—	—	—
	計	116	16	7.2	174,500	37.0	10,276	8	3.6	24,233	5.1	3,029
紡織製品販賣	21	2	5.3	3,200	4.3	1,600	—	—	—	—	—	
機械器具販賣	31	5	8.9	8,550	6.7	1,710	1	1.8	700	0.6	700	
窯業製品販賣	3	—	—	—	—	—	1	16.6	10,000	10.3	10,000	
化學工業製品販賣	17	—	—	—	—	—	2	6.9	20,600	27.3	10,300	
製材及木製品販賣	9	2	13.3	12,500	30.7	6,250	—	—	—	—	—	
印刷物販賣	13	2	4.0	10,500	12.8	5,250	1	2.0	2,000	2.4	2,000	
雜工業製品販賣	51	5	5.8	15,500	7.1	3,100	4	4.7	23,700	10.9	5,925	
其ノ他ノ製品販賣	15	1	3.4	2,000	4.8	1,000	1	3.4	3,000	7.2	3,000	
總計	276	33	6.4	226,750	18.5	6,675	18	3.4	84,233	6.9	4,680	

第七表 業種及金融機

業種別	保險會社					簡易保險					
	口數	金額	平均	口數	金額	平均	口數	金額	平均	口數	
食料品販賣	農漁品關係	7	6.2	5,150	4.6	736	7	6.2	1,430	1.3	204
	工業製品關係	5	5.4	2,150	0.6	430	3	3.2	540	0.1	180
	其ノ他	2	12.5	500	2.8	250	—	—	—	—	—
	計	14	6.3	7,800	1.6	557	10	4.5	1,970	0.4	197
紡織製品販賣	3	7.9	2,300	3.1	767	1	2.6	300	0.4	300	
機械器具販賣	1	1.8	200	0.2	200	1	1.8	350	0.3	350	
窯業製品販賣	—	—	—	—	—	—	—	—	—	—	
化學工業製品販賣	1	3.5	300	0.4	300	1	3.5	200	0.3	200	
製材及木製品販賣	1	6.7	400	1.0	400	2	13.3	350	0.9	175	
印刷物販賣	2	4.0	800	1.0	400	3	6.0	680	0.8	227	
雜工業製品販賣	4	4.7	2,500	1.1	625	4	4.7	510	0.2	128	
其ノ他ノ製品販賣	2	6.9	6,300	15.4	3,150	2	6.9	650	1.6	325	
總計	28	5.3	20,600	1.7	736	24	4.5	5,010	0.4	209	

關別借入金額

貯蓄	銀行合計						信託會社					
	口數	金額	平均	口數	金額	平均	口數	金額	平均	口數	金額	平均
7	6.2	4,300	3.9	614	15	13.3	17,300	15.5	1,153	—	—	—
9	9.7	19,050	5.5	2,356	23	29.7	202,783	59.1	8,786	—	—	—
1	6.2	1,200	6.7	1,200	3	18.7	3,200	17.9	1,067	—	—	—
17	7.7	24,550	5.2	1,522	41	18.5	223,283	47.3	5,446	—	—	—
5	13.2	19,600	26.5	3,920	7	18.5	22,800	30.8	3,257	—	—	—
2	3.5	11,000	8.6	5,500	8	14.2	20,250	15.9	2,531	—	—	—
—	—	—	—	—	1	16.6	10,000	10.3	10,000	—	—	—
2	6.9	2,150	2.8	1,075	4	13.8	22,750	30.1	5,688	—	—	—
1	6.7	2,000	4.9	2,000	3	20.0	14,500	35.6	4,833	—	—	—
5	10.0	20,500	25.0	4,100	8	16.0	33,000	40.2	4,125	1	2.0	20,000
7	8.1	24,040	11.0	3,434	16	18.6	63,240	29.0	3,953	1	1.2	1,000
2	6.9	2,700	6.5	1,350	4	13.7	7,700	18.5	1,925	—	—	—
41	7.5	106,540	8.7	2,659	92	17.3	417,523	34.1	4,538	2	0.4	21,000

關別借入金額 (續)

市			信用組合			商業組合						
口數	金額	平均	口數	金額	平均	口數	金額	平均				
—	—	—	10	8.8	11,200	10.0	1,120	1	0.9	500	0.5	500
—	—	—	6	6.4	9,250	2.7	1,542	1	1.1	200	0.1	200
—	—	—	—	—	—	—	—	—	—	—	—	—
—	—	—	16	7.2	20,450	4.3	1,278	2	0.9	700	0.2	350
1	2.6	1,310	1.8	1,310	4	10.5	4,250	5.7	1,063	—	—	—
—	—	—	4	7.1	6,400	5.0	1,600	—	—	—	—	—
—	—	—	—	—	—	—	—	—	—	—	—	—
—	—	—	1	3.5	1,000	1.3	1,000	—	—	—	—	—
—	—	—	1	6.7	2,500	6.1	2,500	—	—	—	—	—
—	—	—	2	4.0	4,500	5.5	2,250	—	—	—	—	—
—	—	—	7	8.1	9,990	4.6	1,427	2	2.3	13,000	6.0	6,500
—	—	—	1	3.4	800	1.9	800	—	—	—	—	—
1	0.2	1,310	0.1	1,310	36	6.8	49,890	4.0	1,386	4	0.7	13,700

第七表 業種及金融機

業種別	無盡會社					頼母子講				
	口數	金額	平均	口數	金額	平均	口數	金額	平均	
食料品販賣	農漁品關係	13	14,990	1,153	7	1,340	191	13.4	6.2	1.2
	工業製品關係	6	4,500	750	1	500	500	6.4	1.1	0.2
	其ノ他	2	1,160	580	1	500	500	12.5	6.2	2.8
	計	21	20,650	983	9	2,340	260	9.5	4.0	0.5
紡織製品販賣	3	2,150	717	2	1,050	525	7.9	5.3	1.4	
機械器具販賣	8	8,350	1,044	2	2,240	1,120	14.3	3.5	1.8	
窯業製品販賣	1	3,000	3,000	—	—	—	16.6	—	—	
化學工業製品販賣	8	7,750	969	1	300	300	27.5	3.5	0.4	
製材及木製品販賣	—	—	—	—	—	—	—	—	—	
印刷物販賣	2	800	400	2	650	325	4.0	4.0	0.8	
雜工業製品販賣	1	2,000	2,000	1	80	80	1.2	1.2	0.0	
其ノ他ノ製品販賣	2	4,000	2,000	1	400	400	6.9	3.4	1.0	
總計	46	48,700	1,059	18	7,060	392	8.7	3.4	0.6	

第七表 業種及金融機

業種別	質屋			親戚友人		
	口數	金額	平均	口數	金額	平均
食料品販賣	農漁品關係	2	130	65	23	18,720
	工業製品關係	1	100	100	15	14,650
	其ノ他	—	—	—	3	4,500
	計	3	230	77	41	37,870
紡織製品販賣	—	—	—	—	—	
機械器具販賣	1	50	50	13	48,650	
窯業製品販賣	—	—	—	1	2,000	
化學工業製品販賣	—	—	—	3	3,300	
製材及木製品販賣	—	—	—	5	17,500	
印刷物販賣	1	100	100	5	7,090	
雜工業製品販賣	—	—	—	22	39,350	
其ノ他ノ製品販賣	—	—	—	5	4,800	
總計	5	380	76	95	160,560	

(備考) ※ハ0.049ナレドモ合計ヲ100.0ナラシメルダメニト0.1セリ

關別借入金額 (續)

買掛	問屋			其ノ他借入金			金貸業者		
	口數	金額	平均	口數	金額	平均	口數	金額	平均
23	34,870	1,519	1	700	700	3	4,900	1,633	
22	51,410	2,337	4	5,800	1,450	1	500	500	
4	7,400	1,850	1	600	600	—	—	—	
49	93,680	1,912	6	7,100	1,183	4	5,400	1,350	
16	37,150	2,322	—	—	—	1	2,700	2,700	
14	19,600	1,400	—	—	—	3	1,200	400	
1	4,000	4,000	—	—	—	—	—	—	
9	38,974	4,330	1	1,000	1,000	—	—	—	
3	5,500	1,833	—	—	—	—	—	—	
22	12,600	573	1	300	300	—	—	—	
23	81,470	3,542	2	1,480	740	—	—	—	
8	15,130	1,891	2	700	350	2	800	400	
145	308,104	2,125	12	10,580	882	10	10,100	1,010	

關別借入金額 (續)

其ノ他			總計		
口數	金額	平均	口數	金額	平均
1	300	300	113	111,530	987
5	50,300	10,060	93	342,683	3,685
—	—	—	16	17,860	1,116
6	50,600	8,433	222	472,073	2,126
—	—	—	38	74,010	1,948
1	20,000	20,000	56	127,290	2,255
2	77,800	38,900	6	96,800	16,133
—	—	—	29	75,574	2,606
—	—	—	15	40,750	2,717
1	1,650	1,650	50	82,170	1,643
3	3,400	1,133	86	218,020	2,535
—	—	—	29	41,280	1,423
13	153,450	11,804	531	1,227,967	2,313

第八表 資本金額及金融

金融機關別 借入形式別 資本金額別	銀 行										
	普 通					特 殊					
	件 數	手 形 割 引	當 座 貸 越	手 形 貸 付	證 書 貸 付	信 用 貸	其 ノ 他	不 詳	件 數	手 形 割 引	當 座 貸 越
一千圓未滿	—	—	—	—	—	—	—	—	—	—	—
三千圓未滿	4	1	1	—	1	—	—	1	1	—	—
五千圓未滿	4	—	2	—	—	—	—	2	2	1	—
一萬圓未滿	5	1	1	—	—	—	—	3	6	1	—
三萬圓未滿	8	2	3	—	3	—	—	—	5	—	—
五萬圓未滿	4	—	2	—	—	—	—	2	2	—	—
五萬圓以上	5	1	3	—	—	—	—	1	2	—	—
不詳	3	—	—	—	3	—	—	—	—	—	—
總計	33 (100.0)	5 (15.1)	12 (36.4)	—	7 (21.2)	—	—	9 (27.3)	18 (100.0)	2 (11.0)	—

(備考) 1. 括弧内ハ百分比  
2. 借入形式ノ項目中ニハ或ル金融機關ニ於イテハ事實上ソレニ該當スベキ貸付ヲ

第八表 資本金額及金融

金融機關別 借入形式別	銀 行								信 託 會 社					
	合 計													
	件 數	手 形 割 引	當 座 貸 越	手 形 貸 付	證 書 貸 付	信 用 貸	其 ノ 他	不 詳	件 數	手 形 割 引	當 座 貸 越	手 形 貸 付	證 書 貸 付	信 用 貸
一千圓未滿	—	—	—	—	—	—	—	—	—	—	—	—	—	—
三千圓未滿	13	1	1	1	4	—	—	6	1	—	—	—	—	—
五千圓未滿	16	1	2	—	4	—	—	9	—	—	—	—	—	—
一萬圓未滿	23	2	3	—	8	—	—	10	—	—	—	—	—	—
三萬圓未滿	20	2	3	—	8	—	—	7	—	—	—	—	—	—
五萬圓未滿	9	—	3	—	2	—	—	4	1	—	—	—	—	—
五萬圓以上	8	2	3	—	2	—	—	1	—	—	—	—	—	—
不詳	3	—	—	—	3	—	—	—	—	—	—	—	—	—
總計	92 (100.0)	8 (8.7)	15 (16.3)	1 (1.1)	31 (33.7)	—	—	37 (40.2)	2 (100.0)	—	—	—	—	—

機關別借入形式 (借入條件表其一)

借入形式別	銀 行												
	殊					貯				蓄			
	手 形 貸 付	證 書 貸 付	信 用 貸	其 ノ 他	不 詳	件 數	手 形 割 引	當 座 貸 越	手 形 貸 付	證 書 貸 付	信 用 貸	其 ノ 他	不 詳
—	—	—	—	—	—	—	—	—	—	—	—	—	—
—	—	—	—	—	1	8	—	—	1	3	—	—	4
—	—	—	—	—	1	10	—	—	—	4	—	—	6
—	—	2	—	—	3	12	—	2	—	6	—	—	4
—	—	2	—	—	3	7	—	—	—	3	—	—	4
—	—	—	—	—	2	3	—	1	—	2	—	—	—
—	—	2	—	—	—	1	1	—	—	—	—	—	—
—	—	—	—	—	—	—	—	—	—	—	—	—	—
—	6 (33.3)	—	—	—	10 (55.6)	41 (100.0)	1 (2.4)	3 (7.3)	1 (2.4)	18 (43.9)	—	—	18 (43.9)

行ハザルモノアレドモ形式統一上該項目ヲ存置セリ。

機關別借入形式 (借入條件表其一) (續)

借入形式別	保 險 會 社								簡 易 保 險									
	其 ノ 他	不 詳	件 數	手 形 割 引	當 座 貸 越	手 形 貸 付	證 書 貸 付	信 用 貸	其 ノ 他	不 詳	件 數	手 形 割 引	當 座 貸 越	手 形 貸 付	證 書 貸 付	信 用 貸	其 ノ 他	不 詳
—	—	—	2	—	—	—	1	—	—	1	3	—	—	—	2	—	—	1
—	—	1	5	—	—	1	1	—	—	3	7	—	—	—	1	—	—	6
—	—	—	10	—	—	—	4	—	—	6	7	—	—	—	3	—	—	4
—	—	—	6	—	—	—	3	—	—	3	3	—	—	—	2	—	—	1
—	—	—	2	—	—	—	—	—	—	2	3	—	—	—	2	—	—	1
—	—	1	2	—	—	—	—	—	—	2	—	—	—	—	—	—	—	—
—	—	—	1	—	—	—	—	—	—	1	—	—	—	—	—	—	—	—
—	—	—	—	—	—	—	—	—	—	—	1	—	—	—	—	—	—	1
—	2 (100.0)	28 (100.0)	—	—	—	1 (3.6)	9 (32.1)	—	—	18 (64.3)	24 (100.0)	—	—	—	10 (41.7)	—	—	14 (58.3)

第八表 資本金額及金融

金融機關別 借入形式別 資本金額別	市								信		
	件數	手形割引	當座貸越	手形貸付	證書貸付	信用貸	其ノ他	不詳	件數	手形割引	當座貸越
一千圓未滿	—	—	—	—	—	—	—	—	3	—	—
三千圓未滿	—	—	—	—	—	—	—	—	7	—	—
五千圓未滿	1	—	—	—	1	—	—	—	4	—	—
一萬圓未滿	—	—	—	—	—	—	—	—	8	—	—
三萬圓未滿	—	—	—	—	—	—	—	—	10	—	—
五萬圓未滿	—	—	—	—	—	—	—	—	4	—	—
五萬圓以上	—	—	—	—	—	—	—	—	—	—	—
不詳	—	—	—	—	—	—	—	—	—	—	—
總計	1 (100.0)	—	—	—	1 (100.0)	—	—	—	36 (100.0)	—	—

第八表 資本金額及金融

金融機關別 借入形式別 資本金額別	無盡會社								類		
	件數	手形割引	當座貸越	手形貸付	證書貸付	信用貸	其ノ他	不詳	件數	手形割引	當座貸越
一千圓未滿	2	—	—	—	2	—	—	—	—	—	—
三千圓未滿	7	—	—	—	2	—	1	4	5	—	—
五千圓未滿	11	—	—	—	3	—	1	7	4	—	—
一萬圓未滿	14	—	—	—	5	—	—	9	6	—	—
三萬圓未滿	8	—	—	—	1	—	—	7	3	—	—
五萬圓未滿	2	—	—	—	1	—	—	1	—	—	—
五萬圓以上	—	—	—	—	—	—	—	—	—	—	—
不詳	2	—	—	—	—	—	—	2	—	—	—
總計	46 (100.0)	—	—	—	14 (30.4)	—	2 (4.4)	30 (65.2)	18 (100.0)	—	—

機關別借入形式 (借入條件表其一) (續)

用組合	用組合					商業組合							
	手形貸付	證書貸付	信用貸	其ノ他	不詳	件數	手形割引	當座貸越	手形貸付	證書貸付	信用貸	其ノ他	不詳
1	1	—	—	—	1	—	—	—	—	—	—	—	—
3	2	—	—	—	2	1	—	—	—	—	—	—	1
1	2	—	—	—	1	2	—	—	1	—	—	—	1
2	3	—	—	—	3	—	—	—	—	—	—	—	—
1	3	—	—	—	5	—	—	—	—	—	—	—	—
—	2	—	1	—	2	1	—	—	—	1	—	—	—
—	—	—	—	—	—	—	—	—	—	—	—	—	—
—	—	—	—	—	—	—	—	—	—	—	—	—	—
8 (22.2)	13 (36.1)	—	1 (2.8)	14 (38.9)	4 (100.0)	—	—	—	1 (25.0)	1 (25.0)	—	—	2 (50.0)

機關別借入形式 (借入條件表ノ一) (續)

母	子	講	問屋									
			掛					買金				
手形貸付	證書貸付	信用貸	其ノ他	不詳	件數	手形割引	當座貸越	手形貸付	證書貸付	信用貸	其ノ他	不詳
—	—	—	—	—	5	—	—	—	—	3	—	2
—	1	—	—	4	28	—	—	—	1	12	—	15
—	3	—	—	1	29	—	—	—	—	6	1	22
—	1	—	2	3	27	—	—	—	2	4	1	20
—	2	—	—	1	25	—	—	—	—	8	1	16
—	—	—	—	—	24	—	—	—	—	21	—	3
—	—	—	—	—	1	—	—	—	—	—	—	1
—	—	—	—	—	6	—	—	—	—	—	—	6
—	7 (38.9)	—	2 (11.1)	9 (50.0)	145 (100.0)	—	—	—	3 (2.1)	54 (37.2)	3 (2.1)	85 (58.6)

第八表 資本金額及金融

金融機關別	問屋								金		
	其ノ他								件數	手形割引	當座貸越
借入形式別 資本金額別	件數	手形割引	當座貸越	手形貸付	證書貸付	信用貸	其ノ他	不詳			
一千圓未滿	1	—	—	—	—	—	—	1	1	—	—
三千圓未滿	2	—	—	—	—	1	—	1	2	—	—
五千圓未滿	1	—	—	—	—	—	—	1	3	—	—
一萬圓未滿	3	—	—	—	2	—	—	1	3	—	—
三萬圓未滿	4	—	—	—	2	—	1	1	—	—	—
五萬圓未滿	1	—	—	—	—	—	—	1	—	—	—
五萬圓以上	—	—	—	—	—	—	—	—	—	—	—
不詳	—	—	—	—	—	—	—	—	1	—	—
總計	12 (100.0)	—	—	—	4 (33.4)	1 (8.3)	1 (8.3)	6 (50.0)	10 (100.0)	—	—

第八表 資本金額及金融

金融機關別	親戚友人								其		
	其ノ他								件數	手形割引	當座貸越
借入形式別 資本金額別	件數	手形割引	當座貸越	手形貸付	證書貸付	信用貸	其ノ他	不詳			
一千圓未滿	5	—	—	—	3	2	—	—	—	—	—
三千圓未滿	24	—	—	1	8	4	1	10	1	—	—
五千圓未滿	15	—	—	—	5	3	—	7	1	—	—
一萬圓未滿	26	—	—	—	11	1	—	14	6	—	—
三萬圓未滿	12	—	—	1	5	2	—	4	1	—	—
五萬圓未滿	6	—	—	—	3	—	—	3	2	—	—
五萬圓以上	4	1	—	—	—	—	—	3	2	—	—
不詳	3	—	—	—	1	—	—	2	—	—	—
總計	95 (100.0)	1 (1.1)	—	2 (2.1)	36 (37.9)	12 (12.6)	1 (1.1)	43 (45.2)	13 (100.0)	—	—

機關別借入形式 (借入條件表其一) (續)

貸業者					質屋							
手形貸付	證書貸付	信用貸	其ノ他	不詳	其ノ他							
					件數	手形割引	當座貸越	手形貸付	證書貸付	信用貸	其ノ他	不詳
—	—	—	—	1	1	—	—	—	1	—	—	—
1	—	—	—	1	2	—	—	—	—	—	—	2
—	1	—	—	2	—	—	—	—	—	—	—	—
—	2	—	—	1	2	—	—	—	—	—	1	1
—	—	—	—	—	—	—	—	—	—	—	—	—
—	—	—	—	—	—	—	—	—	—	—	—	—
—	—	—	—	—	—	—	—	—	—	—	—	—
—	1	—	—	—	—	—	—	—	—	—	—	—
1 (10.0)	4 (40.0)	—	—	5 (50.0)	5 (100.0)	—	—	—	1 (20.0)	—	1 (20.0)	3 (60.0)

機關別借入形式 (借入條件表其一) (續)

ノ他					總計							
手形貸付	證書貸付	信用貸	其ノ他	不詳	其ノ他							
					件數	手形割引	當座貸越	手形貸付	證書貸付	信用貸	其ノ他	不詳
—	—	—	—	—	23	—	—	1	10	5	—	7
—	—	—	—	1	105	1	1	7	20	17	2	57
—	—	—	—	1	104	1	2	2	26	9	2	62
—	1	—	—	5	127	2	3	2	40	5	4	71
—	—	—	1	—	88	2	3	2	23	10	4	44
—	1	—	—	1	52	—	3	—	10	21	—	18
—	1	—	—	1	16	3	3	—	3	—	—	7
—	—	—	—	—	16	—	—	—	5	—	—	11
—	3 (23.1)	—	1 (7.7)	9 (69.2)	531 (100.0)	9 (1.7)	15 (2.8)	14 (2.6)	137 (25.8)	67 (12.6)	12 (2.3)	277 (52.2)

第九表 資本金額別及

資本金額別	銀								
	普					通			
	件數	無利子	五分未滿	七分未滿	一割未滿	一割五分未滿	二割未滿	三割未滿	三割以上
一千圓未滿	—	—	—	—	—	—	—	—	—
三千圓未滿	4	—	1	2	—	1	—	—	—
五千圓未滿	4	—	—	1	1	1	—	—	—
一萬圓未滿	5	—	—	3	1	—	—	—	1
三萬圓未滿	8	—	—	5	2	—	—	—	—
五萬圓未滿	4	—	—	4	—	—	—	—	—
五萬圓以上	5	—	2	3	—	—	—	—	—
不詳	3	—	3	—	—	—	—	—	—
總計	33 (100.0)	—	6 (18.2)	18 (54.5)	4 (12.0)	2 (6.0)	—	—	1 (3.3)

(備考) 括弧内ハ百分比

第九表 資本金額別及

資本金額別	銀								
	貯					蓄			
	件數	無利子	五分未滿	七分未滿	一割未滿	一割五分未滿	二割未滿	三割未滿	三割以上
一千圓未滿	—	—	—	—	—	—	—	—	—
三千圓未滿	8	—	—	7	1	—	—	—	—
五千圓未滿	10	—	1	5	2	1	—	—	—
一萬圓未滿	12	—	—	2	6	1	1	—	—
三萬圓未滿	7	—	—	1	4	1	—	—	—
五萬圓未滿	3	—	—	1	2	—	—	—	—
五萬圓以上	1	—	—	1	—	—	—	—	—
不詳	—	—	—	—	—	—	—	—	—
總計	41 (100.0)	—	1 (2.4)	17 (41.5)	15 (36.6)	3 (7.3)	1 (2.4)	—	—

金融機關別金利 (借入條件表其二)

不詳	行									
	特					殊				
	件數	無利子	五分未滿	七分未滿	一割未滿	一割五分未滿	二割未滿	三割未滿	三割以上	不詳
—	—	—	—	—	—	—	—	—	—	—
—	1	—	—	1	—	—	—	—	—	—
1	2	—	—	—	1	—	—	—	—	1
—	6	—	—	2	3	—	—	—	—	1
1	5	—	—	—	5	—	—	—	—	—
—	2	—	—	—	2	—	—	—	—	—
—	2	—	—	1	1	—	—	—	—	—
—	—	—	—	—	—	—	—	—	—	—
2 (6.0)	18 (100.0)	—	—	4 (22.2)	12 (66.7)	—	—	—	—	2 (11.1)

金融機關別金利 (借入條件表其二) (續)

不詳	行合計									
	銀					行				
	件數	無利子	五分未滿	七分未滿	一割未滿	一割五分未滿	二割未滿	三割未滿	三割以上	不詳
—	—	—	—	—	—	—	—	—	—	—
—	13	—	1	10	1	1	—	—	—	—
1	16	—	1	6	4	2	—	—	—	3
2	23	—	—	7	10	1	1	—	1	3
1	20	—	—	6	11	1	—	—	—	2
—	9	—	—	5	4	—	—	—	—	—
—	8	—	2	5	1	—	—	—	—	—
—	3	—	3	—	—	—	—	—	—	—
4 (9.8)	92 (100.0)	—	7 (7.6)	39 (42.4)	31 (33.7)	5 (5.4)	1 (1.1)	—	1 (1.1)	8 (8.7)

第九表 資本金額別及

資本金額別	信託會社								
	件數	無利子	五分未滿	七分未滿	一割未滿	一割五分未滿	二割未滿	三割未滿	三割以上
一千圓未滿	—	—	—	—	—	—	—	—	—
三千圓未滿	1	—	—	1	—	—	—	—	—
五千圓未滿	—	—	—	—	—	—	—	—	—
一萬圓未滿	—	—	—	—	—	—	—	—	—
三萬圓未滿	—	—	—	—	—	—	—	—	—
五萬圓未滿	1	—	—	—	—	—	—	—	—
五萬圓以上	—	—	—	—	—	—	—	—	—
不詳	—	—	—	—	—	—	—	—	—
總計	2 (100.0)	—	—	1 (50.0)	—	—	—	—	—

第九表 資本金額別及

資本金額別	簡易保險								
	件數	無利子	五分未滿	七分未滿	一割未滿	一割五分未滿	二割未滿	三割未滿	三割以上
一千圓未滿	3	—	—	2	—	—	—	—	—
三千圓未滿	7	—	—	4	—	—	—	—	—
五千圓未滿	7	—	—	2	1	—	—	—	—
一萬圓未滿	3	—	—	—	1	—	—	—	—
三萬圓未滿	3	—	1	2	—	—	—	—	—
五萬圓未滿	—	—	—	—	—	—	—	—	—
五萬圓以上	—	—	—	—	—	—	—	—	—
不詳	1	—	—	—	—	—	—	—	—
總計	24 (100.0)	—	1 (4.2)	10 (41.7)	2 (8.3)	—	—	—	—

金融機關別金利 (借入條件表其二) (續)

不詳	保險會社									不詳
	件數	無利子	五分未滿	七分未滿	一割未滿	一割五分未滿	二割未滿	三割未滿	三割以上	
—	2	—	—	1	—	—	—	—	—	1
—	5	—	—	3	2	—	—	—	—	—
—	10	—	—	8	2	—	—	—	—	—
—	6	—	—	3	1	—	—	—	—	2
—	2	—	—	1	—	—	—	—	—	1
1	2	—	—	2	—	—	—	—	—	—
—	1	—	—	—	1	—	—	—	—	—
—	—	—	—	—	—	—	—	—	—	—
1 (50.0)	28 (100.0)	—	—	18 (64.3)	6 (21.4)	—	—	—	—	4 (14.3)

金融機關別金利 (借入條件表其二) (續)

不詳	市									不詳
	件數	無利子	五分未滿	七分未滿	一割未滿	一割五分未滿	二割未滿	三割未滿	三割以上	
1	—	—	—	—	—	—	—	—	—	—
3	—	—	—	—	—	—	—	—	—	—
4	1	—	1	—	—	—	—	—	—	—
2	—	—	—	—	—	—	—	—	—	—
—	—	—	—	—	—	—	—	—	—	—
—	—	—	—	—	—	—	—	—	—	—
1	—	—	—	—	—	—	—	—	—	—
11 (45.8)	1 (100.0)	—	1 (100.0)	—	—	—	—	—	—	—

第九表 資本金額別及

資本金額別	信用組合									
	件數	無利子	五分未滿	七分未滿	一割未滿	一割五分未滿	二割未滿	三割未滿	三割以上	不詳
一千圓未滿	3	—	—	—	—	2	—	—	—	—
三千圓未滿	7	—	—	2	1	3	1	—	—	—
五千圓未滿	4	—	—	—	2	2	—	—	—	—
一萬圓未滿	8	1	—	1	3	3	—	—	—	—
三萬圓未滿	10	—	—	—	7	2	—	—	—	—
五萬圓未滿	4	—	—	1	2	1	—	—	—	—
五萬圓以上	—	—	—	—	—	—	—	—	—	—
不詳	—	—	—	—	—	—	—	—	—	—
總計	36 (100.0)	1 (2.8)	—	4 (11.1)	17 (47.2)	11 (30.6)	1 (2.8)	—	—	—

第九表 資本金額別及

資本金額別	無盡會社									
	件數	無利子	五分未滿	七分未滿	一割未滿	一割五分未滿	二割未滿	三割未滿	三割以上	不詳
一千圓未滿	2	2	—	—	—	—	—	—	—	—
三千圓未滿	7	—	—	1	—	1	—	1	—	—
五千圓未滿	11	—	2	1	1	3	—	—	—	—
一萬圓未滿	14	—	—	—	2	4	—	2	—	—
三萬圓未滿	8	—	1	—	—	—	1	—	—	—
五萬圓未滿	2	—	—	—	—	1	—	1	—	—
五萬圓以上	—	—	—	—	—	—	—	—	—	—
不詳	2	—	—	—	—	—	—	—	—	—
總計	46 (100.0)	2 (4.3)	3 (6.5)	2 (4.3)	3 (6.5)	9 (19.6)	1 (2.2)	4 (8.7)	—	—

金融機關別金利 (借入條件表其二) (續)

不詳	商業組合									
	件數	無利子	五分未滿	七分未滿	一割未滿	一割五分未滿	二割未滿	三割未滿	三割以上	不詳
1	—	—	—	—	—	—	—	—	—	—
—	1	—	—	—	—	—	—	—	—	1
—	2	—	—	—	—	—	1	—	—	1
—	—	—	—	—	—	—	—	—	—	—
1	—	—	—	—	—	—	—	—	—	—
—	1	—	—	1	—	—	—	—	—	—
—	—	—	—	—	—	—	—	—	—	—
—	—	—	—	—	—	—	—	—	—	—
2 (5.5)	4 (100.0)	—	—	1 (25.0)	—	1 (25.0)	—	—	—	2 (50.0)

金融機關別金利 (借入條件表其二) (續)

不詳	類母子講									
	件數	無利子	五分未滿	七分未滿	一割未滿	一割五分未滿	二割未滿	三割未滿	三割以上	不詳
—	—	—	—	—	—	—	—	—	—	—
4	5	—	—	—	—	—	—	—	—	5
4	4	1	—	—	—	1	1	—	—	1
6	6	1	—	—	—	2	1	—	—	2
6	3	1	—	—	—	1	—	—	—	1
—	—	—	—	—	—	—	—	—	—	—
—	—	—	—	—	—	—	—	—	—	—
2	—	—	—	—	—	—	—	—	—	—
22 (47.9)	18 (100.0)	3 (16.7)	—	—	—	4 (22.2)	2 (11.1)	—	—	9 (50.0)







第十表 資本金額及金融

金融機關別	銀 行										
	普 通					特 殊					
期間別 資本金額別	件 數	不 定	六未 ヶ月滿	一年未 滿	五年未 滿	十年未 滿	十年 以上	不 詳	件 數	不 定	六未 ヶ月滿
一千圓未滿	—	—	—	—	—	—	—	—	—	—	—
三千圓未滿	4	1	1	1	1	—	—	—	1	—	—
五千圓未滿	4	—	1	—	2	—	—	1	2	—	—
一萬圓未滿	5	1	1	1	—	—	—	2	6	—	1
三萬圓未滿	8	2	2	—	3	—	—	1	5	—	—
五萬圓未滿	4	1	2	—	—	—	—	1	2	—	—
五萬圓以上	5	1	1	1	1	—	—	1	2	—	—
不詳	3	—	3	—	—	—	—	—	—	—	—
總計	33 (100.0)	6 (18.2)	11 (33.3)	3 (9.1)	7 (21.2)	—	—	6 (18.2)	18 (100.0)	—	1 (5.5)

(備考) 括弧内ハ百分比

第十表 資本金額及金融

金融機關別	銀 行										信 託 會 社					
	合 計															
期間別 資本金額別	件 數	不 定	六未 ヶ月滿	一年未 滿	五年未 滿	十年未 滿	十年 以上	不 詳	件 數	不 定	六未 ヶ月滿	一年未 滿	五年未 滿	十年未 滿	十年 以上	不 詳
一千圓未滿	—	—	—	—	—	—	—	—	—	—	—	—	—	—	—	—
三千圓未滿	13	3	2	1	6	—	1	—	1	—	—	—	—	—	—	—
五千圓未滿	16	1	1	—	11	—	—	3	—	—	—	—	—	—	—	—
一萬圓未滿	23	1	3	4	9	1	1	4	—	—	—	—	—	—	—	—
三萬圓未滿	20	3	2	—	9	2	3	1	—	—	—	—	—	—	—	—
五萬圓未滿	9	1	2	—	2	—	2	2	1	—	—	—	—	—	—	—
五萬圓以上	8	1	2	1	1	—	2	1	—	—	—	—	—	—	—	—
不詳	3	—	3	—	—	—	—	—	—	—	—	—	—	—	—	—
總計	92 (100.0)	10 (10.9)	15 (16.3)	6 (6.5)	38 (41.3)	3 (3.3)	9 (9.8)	11 (11.9)	2 (100.0)	—	—	—	—	—	—	—

機關別借入期間 (借入條件表其三)

行	殊					貯					蓄				
	一年未 滿	五年未 滿	十年未 滿	十年 以上	不 詳	件 數	不 定	六未 ヶ月滿	一年未 滿	五年未 滿	十年未 滿	十年 以上	不 詳		
—	—	—	—	—	—	—	—	—	—	—	—	—	—		
—	—	—	—	1	—	8	2	1	—	5	—	—	—		
—	—	2	—	—	—	10	1	—	—	7	—	—	2		
—	—	1	1	1	2	12	—	1	3	8	—	—	—		
—	—	—	2	3	—	7	1	—	—	6	—	—	—		
—	—	—	—	2	—	3	—	—	—	2	—	—	1		
—	—	—	—	2	—	1	—	1	—	—	—	—	—		
—	—	—	—	—	—	—	—	—	—	—	—	—	—		
—	—	3 (16.7)	3 (16.7)	9 (50.0)	2 (11.1)	41 (100.0)	4 (9.8)	3 (7.3)	3 (7.3)	28 (68.3)	—	—	3 (7.3)		

機關別借入期間 (借入條件表其三) (續)

不詳	保 險 會 社						簡 易 保 險										
	件 數	不 定	六未 ヶ月滿	一年未 滿	五年未 滿	十年未 滿	十年 以上	不 詳	件 數	不 定	六未 ヶ月滿	一年未 滿	五年未 滿	十年未 滿	十年 以上	不 詳	
—	—	2	—	—	—	1	—	1	3	1	—	—	—	—	—	2	
—	1	5	2	1	—	1	—	1	7	—	—	—	1	—	1	5	
—	—	10	1	—	—	3	1	1	4	7	—	—	4	—	—	3	
—	—	6	2	—	1	—	—	—	3	3	—	—	1	1	—	1	
—	—	2	1	—	—	—	—	—	1	3	1	—	1	—	—	1	
—	1	2	—	—	2	—	—	—	—	—	—	—	—	—	—	—	
—	—	1	—	—	—	—	—	—	1	—	—	—	—	—	—	—	
—	—	—	—	—	—	—	—	—	—	1	—	—	—	—	—	—	
—	—	—	—	—	—	—	—	—	—	—	—	—	—	—	—	—	
—	2 (100.0)	28 (100.0)	6 (21.4)	1 (3.6)	3 (10.7)	5 (17.8)	1 (3.6)	1 (3.6)	11 (39.3)	24 (100.0)	2 (8.3)	—	—	7 (29.2)	1 (4.2)	1 (4.2)	13 (54.1)

第十表 資本金額及金融

金融機關別	市								信		
	件數	不定	六ヶ月滿	一年未滿	五年未滿	十年未滿	十年以上	不詳	件數	不定	六ヶ月滿
一千圓未滿	—	—	—	—	—	—	—	—	3	—	1
三千圓未滿	—	—	—	—	—	—	—	—	7	1	1
五千圓未滿	1	—	—	—	—	—	1	—	4	—	—
一萬圓未滿	—	—	—	—	—	—	—	—	8	1	1
三萬圓未滿	—	—	—	—	—	—	—	—	10	1	1
五萬圓未滿	—	—	—	—	—	—	—	—	4	—	—
五萬圓以上	—	—	—	—	—	—	—	—	—	—	—
不詳	—	—	—	—	—	—	—	—	—	—	—
總計	1	—	—	—	—	—	1	—	36	3	4
	(100.0)						(100.0)		(100.0)	(8.3)	(11.1)

第十表 資本金額及金融

金融機關別	無盡會社								類		
	件數	不定	六ヶ月滿	一年未滿	五年未滿	十年未滿	十年以上	不詳	件數	不定	六ヶ月滿
一千圓未滿	2	—	—	—	2	—	—	—	—	—	—
三千圓未滿	7	—	1	—	3	1	—	2	5	—	—
五千圓未滿	11	—	—	—	6	3	—	2	4	—	—
一萬圓未滿	14	—	1	—	6	1	—	6	6	—	—
三萬圓未滿	8	—	—	—	5	2	—	1	3	—	—
五萬圓未滿	2	—	—	—	1	1	—	—	—	—	—
五萬圓以上	—	—	—	—	—	—	—	—	—	—	—
不詳	2	—	—	—	—	2	—	—	—	—	—
總計	46	—	2	—	23	10	—	11	18	—	—
	(100.0)		(4.4)		(50.0)	(21.7)		(23.9)	(100.0)		

機關別借入期間 (借入條件表其三) (續)

用組合					商業組合							
一年未滿	五年未滿	十年未滿	十年以上	不詳	件數	不定	六ヶ月滿	一年未滿	五年未滿	十年未滿	十年以上	不詳
—	—	1	—	1	—	—	—	—	—	—	—	—
—	3	2	—	—	1	—	—	—	—	—	—	1
—	1	1	—	2	2	—	1	—	—	—	—	1
—	3	2	—	1	—	—	—	—	—	—	—	—
—	5	1	—	2	—	—	—	—	—	—	—	—
—	2	2	—	—	1	—	—	—	1	—	—	—
—	—	—	—	—	—	—	—	—	—	—	—	—
—	—	—	—	—	—	—	—	—	—	—	—	—
—	14	9	—	6	4	—	1	—	1	—	—	2
	(38.9)	(25.0)		(16.7)	(100.0)		(25.0)		(25.0)			(50.0)

機關別借入期間 (借入條件表其三) (續)

母子講					問屋							
一年未滿	五年未滿	十年未滿	十年以上	不詳	件數	不定	六ヶ月滿	一年未滿	五年未滿	十年未滿	十年以上	不詳
—	—	—	—	—	5	1	3	—	—	—	—	1
—	2	—	—	3	28	5	11	—	1	—	—	11
1	2	—	—	1	29	3	12	—	—	—	—	14
—	3	—	—	3	27	1	12	1	1	—	—	12
—	1	—	—	2	25	2	12	—	—	—	—	11
—	—	—	—	—	24	—	20	—	—	—	—	4
—	—	—	—	—	1	—	—	—	—	—	—	1
—	—	—	—	—	6	2	—	—	—	—	—	4
1	8	—	—	9	145	14	70	1	2	—	—	58
(5.6)	(44.4)			(50.0)	(100.0)	(9.6)	(48.3)	(0.7)	(1.4)			(40.0)

第十表 資本金額及金融

金融機關別	間 屋								金		
	其	ノ	他	借	入	金	不	詳	件	不	六未
期間別 資本金額別	件 數	不 定	六未 ヶ 月滿	一 年未 滿	五 年未 滿	十 年未 滿	十 年以 上	不 詳	件 數	不 定	六未 ヶ 月滿
一千圓未滿	1	—	—	—	—	—	—	1	1	—	1
三千圓未滿	2	—	1	—	—	—	—	1	2	—	1
五千圓未滿	1	—	—	—	—	—	—	1	3	1	—
一萬圓未滿	3	—	—	1	1	—	—	1	3	—	—
三萬圓未滿	4	1	—	—	2	—	—	1	—	—	—
五萬圓未滿	1	—	—	—	—	—	—	1	—	—	—
五萬圓以上	—	—	—	—	—	—	—	—	—	—	—
不詳	—	—	—	—	—	—	—	—	1	—	—
總計	12 (100.0)	1 (8.3)	1 (8.3)	1 (8.3)	3 (25.0)	—	—	6 (50.0)	10 (100.0)	1 (10.0)	2 (20.0)

第十表 資本金額及金融

金融機關別	親 戚 友 人								其		
	件	不	六未	一	五	十	十	不	件	不	六未
期間別 資本金額別	數	定	ヶ 月滿	年未 滿	年未 滿	年未 滿	年以 上	詳	數	定	ヶ 月滿
一千圓未滿	5	2	—	—	3	—	—	—	—	—	—
三千圓未滿	24	10	1	—	6	—	1	6	1	—	—
五千圓未滿	15	9	1	—	1	2	—	2	1	—	—
一萬圓未滿	26	11	—	1	7	4	1	2	6	—	—
三萬圓未滿	12	5	1	—	3	—	—	3	1	1	—
五萬圓未滿	6	1	—	—	2	2	—	1	2	—	—
五萬圓以上	4	4	—	—	—	—	—	—	2	—	—
不詳	3	2	—	—	—	—	—	1	—	—	—
總計	95 (100.0)	44 (46.3)	3 (3.2)	1 (1.0)	22 (23.2)	8 (8.4)	2 (2.1)	15 (15.8)	13 (100.0)	1 (7.7)	—

機關別借入期間 (借入條件表其三) (續)

貸 業 者					質 屋							
一 年未 滿	五 年未 滿	十 年未 滿	十 年以 上	不 詳	件 數	不 定	六未 ヶ 月滿	一 年未 滿	五 年未 滿	十 年未 滿	十 年以 上	不 詳
—	—	—	—	—	1	—	1	—	—	—	—	—
1	—	—	—	—	2	—	1	—	—	—	—	1
—	2	—	—	—	—	—	—	—	—	—	—	—
—	2	—	—	1	2	—	—	—	—	—	—	2
—	—	—	—	—	—	—	—	—	—	—	—	—
—	—	—	—	—	—	—	—	—	—	—	—	—
—	1	—	—	—	—	—	—	—	—	—	—	—
1 (10.0)	5 (50.0)	—	—	1 (10.0)	5 (100.0)	—	2 (40.0)	—	—	—	—	3 (60.0)

機關別借入期間 (借入條件表其三) (續)

ノ 他					總 計							
一 年未 滿	五 年未 滿	十 年未 滿	十 年以 上	不 詳	件 數	不 定	六未 ヶ 月滿	一 年未 滿	五 年未 滿	十 年未 滿	十 年以 上	不 詳
—	—	—	—	—	23	4	6	—	6	1	—	6
—	1	—	—	—	105	21	20	2	24	3	3	32
—	—	—	—	1	104	15	15	1	30	7	2	34
—	1	1	3	1	127	16	18	8	34	10	5	36
—	—	—	—	—	88	15	16	—	26	5	3	23
—	—	—	2	—	52	2	22	2	8	5	4	9
—	—	—	2	—	16	5	2	1	1	—	4	3
—	—	—	—	—	16	4	3	—	—	2	—	7
—	2 (15.4)	1 (7.7)	7 (53.8)	2 (15.4)	531 (100.0)	82 (15.4)	102 (19.2)	14 (2.6)	129 (24.3)	33 (6.2)	21 (4.0)	150 (28.3)

第十一表 資本金額及金融

金融機關別 償還方法別 資本金額別	銀 行										
	普 通								特 殊		
	件數	不定期	定期	日掛	月賦	半年賦	年賦	不詳	件數	不定期	定期
一千圓未滿	—	—	—	—	—	—	—	—	—	—	—
三千圓未滿	4	—	2	—	2	—	—	—	1	—	—
五千圓未滿	4	—	2	—	—	—	—	2	2	—	—
一萬圓未滿	5	—	2	—	1	—	—	2	6	—	1
三萬圓未滿	8	2	2	—	2	—	1	1	5	—	—
五萬圓未滿	4	1	2	—	—	—	—	1	2	—	—
五萬圓以上	5	—	2	—	—	—	—	3	2	—	—
不詳	3	—	3	—	—	—	—	—	—	—	—
總計	33 (100.0)	3 (9.1)	15 (45.5)	—	5 (15.2)	—	1 (3.0)	9 (27.2)	18 (100.0)	—	1 (5.6)

(備考) 括弧内ハ百分比

第十一表 資本金額及金融

金融機關別 償還方法別 資本金額別	銀 行										
	合 計								信 用		
	件數	不定期	定期	日掛	月賦	半年賦	年賦	不詳	件數	不定期	定期
一千圓未滿	—	—	—	—	—	—	—	—	—	—	—
三千圓未滿	13	—	5	—	4	1	1	2	1	—	—
五千圓未滿	16	—	3	—	5	—	—	8	—	—	—
一萬圓未滿	23	—	5	—	13	2	—	3	—	—	—
三萬圓未滿	20	2	2	—	7	1	5	3	—	—	—
五萬圓未滿	9	1	3	—	2	2	—	1	1	—	—
五萬圓以上	8	—	3	—	—	1	1	3	—	—	—
不詳	3	—	3	—	—	—	—	—	—	—	—
總計	92 (100.0)	3 (3.3)	24 (26.1)	—	31 (33.7)	7 (7.6)	7 (7.6)	20 (21.7)	2 (100.0)	—	—

機關別償還方法 (借入條件表其四)

日掛	行 貯 蓄												
	殊					貯			蓄				
	日掛	月賦	半年賦	年賦	不詳	件數	不定期	定期	日掛	月賦	半年賦	年賦	不詳
—	—	—	—	—	—	—	—	—	—	—	—	—	—
—	—	—	1	—	8	—	3	—	2	1	—	—	2
—	1	—	—	1	10	—	1	—	4	—	—	—	5
—	2	2	—	1	12	—	2	—	10	—	—	—	—
—	—	1	4	—	7	—	—	—	5	—	—	—	2
—	—	2	—	—	3	—	1	—	2	—	—	—	—
—	—	1	1	—	1	—	1	—	—	—	—	—	—
—	—	—	—	—	—	—	—	—	—	—	—	—	—
—	3 (16.7)	6 (33.3)	6 (33.3)	2 (11.1)	41 (100.0)	—	8 (19.5)	—	23 (56.1)	1 (2.4)	—	9 (22.0)	—

機關別償還方法 (借入條件表其四) (續)

日掛	託 會 社 保 險 會 社												
	託 會 社					保 險 會 社							
	日掛	月賦	半年賦	年賦	不詳	件數	不定期	定期	日掛	月賦	半年賦	年賦	不詳
—	—	—	—	—	—	2	—	—	—	1	—	—	—
—	—	—	—	—	1	5	—	1	—	—	—	—	4
—	—	—	—	—	—	10	1	1	—	—	1	1	6
—	—	—	—	—	—	6	—	1	—	—	1	—	4
—	—	—	—	—	—	2	1	—	—	—	—	—	1
—	1	—	—	—	—	2	—	2	—	—	—	—	—
—	—	—	—	—	—	1	—	1	—	—	—	—	—
—	—	—	—	—	—	—	—	—	—	—	—	—	—
—	1 (50.0)	—	—	—	1 (50.0)	28 (100.0)	2 (7.1)	6 (21.4)	—	1 (3.6)	2 (7.1)	1 (3.6)	16 (57.2)



第十一表 資本金額及金融

金融機關別	問 屋								金		
	其 他 借 入 金								件 數	不 定期	定 期
償還方法別 資本金額別	件 數	不 定期	定 期	日 掛	月 賦	半 年 賦	年 賦	不 詳			
一千圓未滿	1	—	—	—	—	—	—	1	1	—	—
三千圓未滿	2	—	—	—	—	—	—	2	2	—	1
五千圓未滿	1	—	—	—	—	—	—	1	3	—	1
一萬圓未滿	3	—	1	—	1	—	—	1	3	—	1
三萬圓未滿	4	2	—	—	—	—	2	—	—	—	—
五萬圓未滿	1	—	—	—	—	—	—	1	—	—	—
五萬圓以上	—	—	—	—	—	—	—	—	—	—	—
不詳	—	—	—	—	—	—	—	—	1	—	1
總計	12 (100.0)	2 (16.7)	1 (8.3)	—	1 (8.3)	—	2 (16.7)	6 (50.0)	10 (100.0)	—	4 (40.0)

第十一表 資本金額及金融

金融機關別	親 戚 友 人								其		
	其 他 借 入 金								件 數	不 定期	定 期
償還方法別 資本金額別	件 數	不 定期	定 期	日 掛	月 賦	半 年 賦	年 賦	不 詳			
一千圓未滿	5	1	2	—	1	—	—	1	—	—	—
三千圓未滿	24	1	3	—	6	—	1	13	1	—	—
五千圓未滿	15	4	2	—	—	1	2	6	1	—	—
一萬圓未滿	26	6	5	—	2	1	4	8	6	—	—
三萬圓未滿	12	2	3	—	3	—	—	4	1	1	—
五萬圓未滿	6	2	—	—	1	—	1	2	2	—	—
五萬圓以上	4	1	1	—	—	—	—	2	2	—	—
不詳	3	2	—	—	—	—	—	1	—	—	—
總計	95 (100.0)	19 (20.0)	16 (16.9)	—	13 (13.7)	2 (2.1)	8 (8.4)	37 (38.9)	13 (100.0)	1 (7.7)	—

機關別償還方法 (借入條件表其四) (續)

貸 業 者					質 屋							
日 賦	月 賦	半 年 賦	年 賦	不 詳	件 數	不 定期	定 期	日 掛	月 賦	半 年 賦	年 賦	不 詳
1	—	—	—	—	1	—	1	—	—	—	—	—
1	—	—	—	—	2	—	1	—	—	—	—	1
—	—	—	1	1	—	—	—	—	—	—	—	—
1	—	—	—	1	2	—	1	—	—	—	—	1
—	—	—	—	—	—	—	—	—	—	—	—	—
—	—	—	—	—	—	—	—	—	—	—	—	—
—	—	—	—	—	—	—	—	—	—	—	—	—
3 (30.0)	—	—	1 (10.0)	2 (20.0)	5 (100.0)	—	3 (60.0)	—	—	—	—	2 (40.0)

機關別償還方法 (借入條件表其四) (續)

其 他					總 計							
日 掛	月 賦	半 年 賦	年 賦	不 詳	件 數	不 定期	定 期	日 掛	月 賦	半 年 賦	年 賦	不 詳
—	—	—	—	—	23	1	7	1	7	—	—	7
—	—	—	1	—	105	4	19	2	26	1	5	48
—	1	—	—	—	104	7	21	2	16	2	5	51
1	2	1	1	1	127	7	29	4	38	5	7	37
—	—	—	—	—	88	12	20	—	25	1	10	20
—	2	—	—	—	52	3	26	—	11	2	2	8
—	1	—	1	—	16	1	5	—	1	1	2	6
—	—	—	—	—	16	4	4	1	1	—	—	6
1 (7.7)	6 (46.2)	1 (7.7)	3 (23.0)	1 (7.7)	531 (100.0)	39 (7.3)	131 (24.7)	10 (1.9)	125 (23.5)	12 (2.3)	31 (5.8)	183 (34.5)



第十二表 (I) 資本金額及金融

金融機關別 擔保有無別 資本金額別	銀 通								貯
	普			特			殊		
	件 數	有	無	不 詳	件 數	有	無	不 詳	
一千圓未滿	—	—	—	—	—	—	—	—	—
三千圓未滿	4	3	—	1	1	1	—	—	8
五千圓未滿	4	2	—	2	2	2	—	—	10
一萬圓未滿	5	5	—	—	6	6	—	—	12
三萬圓未滿	8	3	1	4	5	5	—	—	7
五萬圓未滿	4	3	—	1	2	2	—	—	3
五萬圓以上	5	2	1	2	2	2	—	—	1
不詳	3	—	3	—	—	—	—	—	—
總計	33 (100.0)	18 (54.5)	5 (15.2)	10 (30.3)	18 (100.0)	18 (100.0)	—	—	41 (100.0)

(備考) 括弧内ハ百分比

第十二表 (I) 資本金額及金融

金融機關別 擔保有無別 資本金額別	保 險 會 社			簡 易 保 險				件 數	
	件 數	有	無	不 詳	件 數	有	無		
	不 詳	不 詳	不 詳	不 詳	不 詳				
一千圓未滿	2	1	—	1	3	—	1	2	
三千圓未滿	5	3	—	2	7	—	—	7	
五千圓未滿	10	6	—	4	7	4	—	3	
一萬圓未滿	6	2	—	4	3	1	1	1	
三萬圓未滿	2	1	—	1	3	1	—	2	
五萬圓未滿	2	2	—	—	—	—	—	—	
五萬圓以上	1	1	—	—	—	—	—	—	
不詳	—	—	—	—	1	—	—	1	
總計	28 (100.0)	16 (57.1)	—	12 (42.9)	24 (100.0)	6 (25.0)	2 (8.3)	16 (66.7)	1 (100.0)

機關別擔保有無 (借入條件表其五)

有	無	不 詳	行 合 計				信 託 會 社					
			件 數	有	無	不 詳	件 數	有	無	不 詳		
			有	無	不 詳	有	無	不 詳				
—	—	—	—	—	—	—	—	—	—	—	—	—
6	—	2	13	10	—	3	1	1	—	—	—	—
5	1	4	16	9	1	6	—	—	—	—	—	—
6	2	4	23	17	2	4	—	—	—	—	—	—
4	—	3	20	12	1	7	—	—	—	—	—	—
—	—	3	9	5	—	4	1	1	—	—	—	—
1	—	—	8	5	1	2	—	—	—	—	—	—
—	—	—	3	—	3	—	—	—	—	—	—	—
22 (53.7)	3 (7.3)	16 (39.0)	92 (100.0)	58 (63.0)	8 (8.7)	26 (28.3)	2 (100.0)	2 (100.0)	—	—	—	—

機關別擔保有無 (借入條件表其五) (續)

有	無	不 詳	市			信 用 組 合			商 業 組 合				
			件 數	有	無	不 詳	件 數	有	無	不 詳			
			有	無	不 詳	有	無	不 詳	有	無	不 詳		
—	—	—	—	—	—	3	2	—	1	—	—	—	
—	—	—	—	—	—	7	5	2	—	1	—	1	
1	—	—	—	—	—	4	1	—	3	2	1	1	
—	—	—	—	—	—	8	4	1	3	—	—	—	
—	—	—	—	—	—	10	5	2	3	—	—	—	
—	—	—	—	—	—	4	3	—	1	1	—	1	
—	—	—	—	—	—	—	—	—	—	—	—	—	
—	—	—	—	—	—	—	—	—	—	—	—	—	
1 (100.0)	—	—	—	—	—	36 (100.0)	20 (55.5)	5 (13.9)	11 (30.6)	4 (100.0)	1 (25.0)	1 (25.0)	2 (50.0)

第十二表 (I) 資本金額及金融

金融機關別	無盡會社				賴母子講				掛件數
	擔保有無別	件數	有	無	件數	有	無	不詳	
一千圓未滿	2	—	2	—	—	—	—	—	5
三千圓未滿	7	2	—	5	5	—	—	5	28
五千圓未滿	11	3	3	5	4	1	2	1	29
一萬圓未滿	14	4	2	8	6	—	2	4	27
三萬圓未滿	8	2	2	4	3	—	2	1	25
五萬圓未滿	2	1	1	—	—	—	—	—	24
五萬圓以上	—	—	—	—	—	—	—	—	1
不詳	2	1	—	1	—	—	—	—	6
總計	46	13	10	23	18	1	6	11	145
	(100.0)	(28.3)	(21.7)	(50.0)	(100.0)	(5.6)	(33.3)	(61.1)	(100.0)

第十二表 (I) 資本金額及金融

金融機關別	質屋				親戚友人				其他
	擔保有無別	件數	有	無	件數	有	無	不詳	
一千圓未滿	1	1	—	—	5	—	4	1	—
三千圓未滿	2	1	—	1	24	2	10	12	1
五千圓未滿	—	—	—	—	15	2	8	5	1
一萬圓未滿	2	1	—	1	26	4	14	8	6
三萬圓未滿	—	—	—	—	12	3	6	3	1
五萬圓未滿	—	—	—	—	6	1	2	3	2
五萬圓以上	—	—	—	—	4	—	2	2	2
不詳	—	—	—	—	3	—	1	2	—
總計	5	3	—	2	95	12	47	36	13
	(100.0)	(60.0)	—	(40.0)	(100.0)	(12.6)	(49.5)	(37.9)	(100.0)

機關別擔保有無 (借入條件表其五) (續)

問	屋						金貸業者				
	有	無	不詳	件數	有	無	不詳	件數	有	無	不詳
—	—	4	—	1	—	—	—	1	—	—	—
3	—	12	—	13	—	—	—	2	2	1	—
—	—	9	—	20	—	—	—	1	3	3	—
1	—	8	—	18	—	—	—	1	3	2	—
—	—	11	—	14	—	—	—	1	—	—	—
—	—	20	—	4	—	—	—	1	—	—	—
—	—	—	—	1	—	—	—	—	—	—	—
—	—	—	—	6	—	—	—	—	1	—	—
4	64	77	12	1	4	7	10	6	3	1	
(2.8)	(44.1)	(53.1)	(100.0)	(8.3)	(33.3)	(58.4)	(100.0)	(60.0)	(30.0)	(10.0)	

機關別擔保有無 (借入條件表其五) (續)

有	無	不詳	總計			
			件數	有	無	不詳
—	—	—	23	4	12	7
—	1	—	105	28	25	52
—	1	—	104	31	24	49
3	1	2	127	39	34	54
1	—	—	88	26	26	36
2	—	—	52	15	24	13
2	—	—	16	8	3	5
—	—	—	16	1	5	10
8	3	2	531	152	153	226
(61.5)	(23.1)	(15.4)	(100.0)	(28.6)	(28.8)	(42.6)

第十二表 (II) 有擔保借

金融機關別	銀 通										貯
	普					特					
擔保別	件數	不動產	動商產及品	有價證券	債權	件數	不動產	動商產及品	有價證券	債權	件數
資本金額別											
一千圓未滿	—	—	—	—	—	—	—	—	—	—	—
三千圓未滿	3	—	1	1	1	1	1	—	—	—	6
五千圓未滿	2	1	—	1	—	2	1	1	—	—	5
一萬圓未滿	5	1	—	2	2	6	4	1	1	—	6
三萬圓未滿	3	—	—	1	2	5	5	—	—	—	4
五萬圓未滿	3	—	—	2	1	2	2	—	—	—	—
五萬圓以上	2	—	—	2	—	2	2	—	—	—	1
不詳	—	—	—	—	—	—	—	—	—	—	—
總計	18	2	1	9	6	18	15	2	1	—	22

第十二表 (II) 有擔保借

金融機關別	保 險 會 社					簡 易 保 險					件數
	件數	不動產	動商產及品	有價證券	債權	件數	不動產	動商產及品	有價證券	債權	
擔保別											
資本金額別											
一千圓未滿	1	—	—	—	1	—	—	—	—	—	—
三千圓未滿	3	—	—	—	3	—	—	—	—	—	—
五千圓未滿	6	—	—	—	6	4	—	—	1	3	1
一萬圓未滿	2	—	—	—	2	1	—	—	—	1	—
三萬圓未滿	1	—	—	—	1	1	—	—	—	1	—
五萬圓未滿	2	—	—	—	2	—	—	—	—	—	—
五萬圓以上	1	1	—	—	—	—	—	—	—	—	—
不詳	—	—	—	—	—	—	—	—	—	—	—
總計	16	1	—	—	15	6	—	—	1	5	1

入金內譯 (借入條件表其五)

行 合 計	信 託 會 社												
	著				合				計				
不動產	動商產及品	有價證券	債權	件數	不動產	動商產及品	有價證券	債權	件數	不動產	動商產及品	有價證券	債權
—	—	—	—	—	—	—	—	—	—	—	—	—	—
—	—	1	5	10	1	1	2	6	1	—	—	1	—
1	—	—	4	9	3	1	1	4	—	—	—	—	—
2	—	1	3	17	7	1	4	5	—	—	—	—	—
2	—	—	2	12	7	—	1	4	—	—	—	—	—
—	—	—	—	5	2	—	2	1	1	1	—	—	—
—	—	1	—	5	2	—	3	—	—	—	—	—	—
—	—	—	—	—	—	—	—	—	—	—	—	—	—
5	—	3	14	58	22	3	13	20	2	1	—	1	—

入金內譯 (借入條件表其五) (續)

市	信 用 組 合					商 業 組 合								
	不動產	動商產及品	有價證券	債權	件數	不動產	動商產及品	有價證券	債權	件數	不動產	動商產及品	有價證券	債權
—	—	—	—	—	2	—	—	2	—	—	—	—	—	—
—	—	—	—	—	5	3	1	—	1	—	—	—	—	—
1	—	—	—	—	1	1	—	—	—	1	—	—	—	1
—	—	—	—	—	4	3	—	1	—	—	—	—	—	—
—	—	—	—	—	5	3	—	1	1	—	—	—	—	—
—	—	—	—	—	3	3	—	—	—	—	—	—	—	—
—	—	—	—	—	—	—	—	—	—	—	—	—	—	—
1	—	—	—	—	20	13	1	4	2	1	—	—	—	1



第十三表 (I) 資本金額及金融

金融機關別	銀 通								貯
	普		特		殊		件		
保證有無別 資本金額別	件數	有	無	不詳	件數	有	無	不詳	件數
一千圓未滿	—	—	—	—	—	—	—	—	—
三千圓未滿	4	1	1	2	1	—	1	—	8
五千圓未滿	4	1	2	1	2	2	—	—	10
一萬圓未滿	5	—	1	4	6	3	2	1	12
三萬圓未滿	8	1	2	5	5	1	3	1	7
五萬圓未滿	4	1	1	2	2	—	1	1	3
五萬圓以上	5	—	4	1	2	1	1	—	1
不詳	3	—	3	—	—	—	—	—	—
總計	33 (100.0)	4 (12.1)	14 (42.4)	15 (45.5)	18 (100.0)	7 (38.9)	8 (44.4)	3 (16.7)	41 (100.0)

(備考) 括弧内ハ百分比

第十三表 (I) 資本金額及金融

金融機關別	保 險 會 社			簡 易 保 險			件		
	件數	有	無	不詳	件數	有		無	不詳
一千圓未滿	2	—	1	1	3	—	1	2	
三千圓未滿	5	—	4	1	7	—	1	6	
五千圓未滿	10	—	5	5	7	—	3	4	
一萬圓未滿	6	—	2	4	3	—	1	2	
三萬圓未滿	2	—	1	1	3	—	1	2	
五萬圓未滿	2	—	1	1	—	—	—	—	
五萬圓以上	1	—	1	—	—	—	—	—	
不詳	—	—	—	—	1	—	—	1	
總計	28 (100.0)	—	15 (53.6)	13 (46.4)	24 (100.0)	—	7 (29.2)	17 (70.8)	1 (100.0)

機關別保證有無 (借入條件表其六)

行 合 計							信 託 會 社						
蓄		件		有		無		件		有		無	
有	無	不詳	件數	有	無	不詳	件數	有	無	不詳	件數	有	無
—	—	—	—	—	—	—	—	—	—	—	—	—	—
3	4	1	13	4	6	3	1	—	1	—	—	—	—
5	5	—	16	8	7	1	—	—	—	—	—	—	—
9	2	1	23	12	5	6	—	—	—	—	—	—	—
5	1	1	20	7	6	7	—	—	—	—	—	—	—
3	—	—	9	4	2	3	1	—	1	—	—	—	—
—	1	—	8	1	6	1	—	—	—	—	—	—	—
—	—	—	3	—	3	—	—	—	—	—	—	—	—
25 (61.0)	13 (31.7)	3 (7.3)	92 (100.0)	36 (39.1)	35 (38.1)	21 (22.8)	2 (100.0)	—	2 (100.0)	—	—	—	—

機關別保證有無 (借入條件表其六) (續)

市			信 用 組 合				商 業 組 合			
有	無	不詳	件數	有	無	不詳	件數	有	無	不詳
—	—	—	3	1	1	1	—	—	—	—
—	—	—	7	5	2	—	1	—	—	1
—	—	1	4	2	—	2	2	1	—	1
—	—	—	8	6	1	1	—	—	—	—
—	—	—	10	5	3	2	—	—	—	—
—	—	—	4	2	1	1	1	1	—	—
—	—	—	—	—	—	—	—	—	—	—
—	—	—	—	—	—	—	—	—	—	—
—	—	1 (100.0)	36 (100.0)	21 (58.3)	8 (22.2)	7 (19.5)	4 (100.0)	2 (50.0)	—	2 (50.0)

第十三表 (I) 資本金額及金融

金融機關別	無盡會社				賴母子講				掛件數
	件數	有	無	不詳	件數	有	無	不詳	
一千圓未滿	2	2	—	—	—	—	—	—	5
三千圓未滿	7	3	1	3	5	2	—	3	28
五千圓未滿	11	9	—	2	4	2	1	1	29
一萬圓未滿	14	10	1	3	6	1	3	2	27
三萬圓未滿	8	5	2	1	3	1	2	—	25
五萬圓未滿	2	2	—	—	—	—	—	—	24
五萬圓以上	—	—	—	—	—	—	—	—	1
不詳	2	1	—	1	—	—	—	—	6
總計	46 (100.0)	32 (69.6)	4 (8.7)	10 (21.7)	18 (100.0)	6 (33.3)	6 (33.3)	6 (33.3)	145 (100.0)

第十三表 (I) 資本金額及金融

金融機關別	質屋				親戚女人				共件數
	件數	有	無	不詳	件數	有	無	不詳	
一千圓未滿	1	—	1	—	5	1	3	1	—
三千圓未滿	2	—	1	1	24	1	10	13	1
五千圓未滿	—	—	—	—	15	—	9	6	1
一萬圓未滿	2	—	2	—	26	3	15	8	6
三萬圓未滿	—	—	—	—	12	1	9	2	1
五萬圓未滿	—	—	—	—	6	2	1	3	2
五萬圓以上	—	—	—	—	4	—	2	2	2
不詳	—	—	—	—	3	—	—	3	—
總計	5 (100.0)	—	4 (80.0)	1 (20.0)	95 (100.0)	8 (8.4)	49 (51.6)	38 (40.0)	15 (100.0)

機關別保證有無 (借入條件表其六) (續)

問買	屋						金貸業者					
	有	無	不詳	件數	有	無	不詳	件數	有	無	不詳	
—	—	2	—	3	1	—	—	1	1	—	1	—
—	—	13	—	15	2	—	—	2	2	2	—	—
—	—	9	—	20	1	—	—	1	3	—	1	2
—	—	9	—	18	3	1	1	1	3	1	—	2
—	—	11	—	14	4	—	3	1	—	—	—	—
—	—	20	—	4	1	—	—	1	—	—	—	—
—	—	—	—	1	—	—	—	—	—	—	—	—
—	—	1	—	5	—	—	—	—	1	—	1	—
—	—	65 (44.8)	—	80 (55.2)	12 (100.0)	1 (8.4)	4 (33.3)	7 (58.8)	10 (100.0)	3 (30.0)	3 (30.0)	4 (40.0)

機關別保證有無 (借入條件表其六) (續)

有	無	不詳	總計			
			件數	有	無	不詳
—	—	—	23	4	10	9
—	1	—	105	17	40	48
—	1	—	104	22	36	46
4	1	1	127	38	41	48
—	1	—	88	19	39	30
2	—	—	52	13	26	13
2	—	—	16	3	9	4
—	—	—	16	1	5	10
8 (61.5)	4 (30.8)	1 (7.7)	531 (100.0)	117 (22.0)	206 (38.8)	208 (39.2)







第十三表 (II) 有 保 證 借

金融機關別	信 用 組 合									
	保 證 條 件	件 數	保 證 數			種 類			關 係	
			人	不 詳	不 詳	連 帶 保 證	其 他	不 詳	親 戚 友 人	其 他
一 千 圓 未 滿	1	—	1	—	—	—	—	1	1	—
三 千 圓 未 滿	5	3	—	2	—	—	—	5	5	—
五 千 圓 未 滿	2	2	—	—	—	—	—	2	2	—
一 萬 圓 未 滿	6	4	1	1	2	—	—	4	3	1
三 萬 圓 未 滿	5	4	—	1	—	—	—	5	4	—
五 萬 圓 未 滿	2	2	—	—	—	—	—	2	—	—
五 萬 圓 以 上	—	—	—	—	—	—	—	—	—	—
不 詳	—	—	—	—	—	—	—	—	—	—
總 計	21	15	2	4	2	—	—	19	15	1

第十三表 (II) 有 保 證 借

金融機關別	無 盡 會 社									
	保 證 條 件	件 數	保 證 數			種 類			關 係	
			人	不 詳	不 詳	連 帶 保 證	其 他	不 詳	親 戚 友 人	其 他
一 千 圓 未 滿	2	2	—	—	—	—	—	2	2	—
三 千 圓 未 滿	3	1	2	—	1	—	—	2	2	—
五 千 圓 未 滿	9	7	1	1	—	—	—	9	6	—
一 萬 圓 未 滿	10	7	3	—	1	—	—	9	6	—
三 萬 圓 未 滿	5	1	—	4	—	—	—	5	5	—
五 萬 圓 未 滿	2	2	—	—	—	—	—	2	—	—
五 萬 圓 以 上	—	—	—	—	—	—	—	—	—	—
不 詳	1	1	—	—	—	—	—	1	—	—
總 計	32	21	6	5	2	—	—	30	21	—

入 金 內 譯 (借入條件表其六) (續)

係	商 業 組 合									
	件 數	保 證 數			種 類			關 係		
		人	不 詳	不 詳	連 帶 保 證	其 他	不 詳	親 戚 友 人	其 他	不 詳
不 詳	—	—	—	—	—	—	—	—	—	—
—	—	—	—	—	—	—	—	—	—	—
—	1	1	—	—	—	—	—	1	1	—
2	—	—	—	—	—	—	—	—	—	—
1	—	—	—	—	—	—	—	—	—	—
2	1	—	—	1	—	—	—	1	1	—
—	—	—	—	—	—	—	—	—	—	—
—	—	—	—	—	—	—	—	—	—	—
5	2	1	—	1	—	—	—	2	2	—

入 金 內 譯 (借入條件表其六) (續)

係	類 母 子 講									
	件 數	保 證 數			種 類			關 係		
		人	不 詳	不 詳	連 帶 保 證	其 他	不 詳	親 戚 友 人	其 他	不 詳
不 詳	—	—	—	—	—	—	—	—	—	—
—	—	—	—	—	—	—	—	—	—	—
1	2	2	—	—	1	—	—	1	—	2
3	2	1	—	1	—	—	—	2	—	2
4	1	1	—	—	—	—	—	1	1	—
—	1	—	1	—	—	—	—	1	—	1
2	—	—	—	—	—	—	—	—	—	—
—	—	—	—	—	—	—	—	—	—	—
1	—	—	—	—	—	—	—	—	—	—
11	6	4	1	1	1	—	—	5	1	3



第十三表 (II) 有 保 證 借

金融機關別	保證條件 資本金額別	親 戚 友 人							
		件數	保 證 條 件			關 係			
			人 數	種 類	不 詳	連帶保證	其ノ他	不 詳	親戚友人
	一千圓未滿	1	—	—	1	—	—	1	—
	三千圓未滿	1	1	—	—	—	—	1	1
	五千圓未滿	—	—	—	—	—	—	—	—
	一萬圓未滿	3	2	—	1	1	—	2	3
	三萬圓未滿	1	1	—	—	—	—	1	1
	五萬圓未滿	2	1	—	1	—	—	2	1
	五萬圓以上	—	—	—	—	—	—	—	—
	不詳	—	—	—	—	—	—	—	—
總 計		8	5	—	3	1	—	7	6

入 金 內 譯 (借入條件表其六) (續)

係 不 詳	件 數	其 他								
		保 證 條 件			關 係					
		人 數	種 類	不 詳	連帶保證	其ノ他	不 詳	親戚友人	其ノ他	不 詳
1	—	—	—	—	—	—	—	—	—	—
—	—	—	—	—	—	—	—	—	—	—
—	—	—	—	—	—	—	—	—	—	—
—	4	4	—	—	—	—	4	2	—	2
—	—	—	—	—	—	—	—	—	—	—
1	2	2	—	—	—	—	2	2	—	—
—	2	2	—	—	1	—	1	1	—	1
—	—	—	—	—	—	—	—	—	—	—
2	8	8	—	—	1	—	7	5	—	3

第十三表 (II) 有 保 證 借

金融機關別	保證條件 資本金額別	總							
		件 數	保 證 條 件			種 類			
			人 數	種 類	不 詳	連帶保證	其ノ他	不 詳	
	一千圓未滿	3	2	—	1	—	—	—	3
	三千圓未滿	17	12	—	2	3	2	—	15
	五千圓未滿	22	17	—	1	4	2	—	19
	一萬圓未滿	38	29	—	4	5	5	—	34
	三萬圓未滿	19	12	—	1	6	—	—	19
	五萬圓未滿	13	11	—	—	2	—	—	13
	五萬圓以上	3	3	—	—	—	1	—	2
	不詳	1	1	—	—	—	—	—	1
總 計		117	87	—	9	21	10	—	107

入 金 內 譯 (借入條件表其六) (續)

係 不 詳	件 數	計		
		關 係		
		親戚友人	其ノ他	不 詳
3	—	—	—	
11	—	—	6	
13	2	—	6	
25	1	—	13	
14	1	—	4	
6	—	—	7	
2	—	—	1	
—	—	—	1	
74	4	—	39	

第十四表 (I) 借 入 金 用 途 (借入目的表其一)

金融機關別	銀 行										貯
	普 通					特 殊					
借入金用途別 資本金額別	件數	經營上	經營計兼上	家計上	不詳	件數	經營上	經營計兼上	家計上	不詳	件數
一千圓未滿	—	—	—	—	—	—	—	—	—	—	—
三千圓未滿	4	4	—	—	—	1	1	—	—	—	8
五千圓未滿	4	2	1	—	1	2	2	—	—	—	10
一萬圓未滿	5	4	1	—	—	6	4	2	—	—	12
三萬圓未滿	8	5	1	—	2	5	3	1	—	1	7
五萬圓未滿	4	3	1	—	—	2	1	1	—	—	3
五萬圓以上	5	5	—	—	—	2	2	—	—	—	1
不詳	3	3	—	—	—	—	—	—	—	—	—
總計	33 (100.0)	26 (78.8)	4 (12.1)	—	3 (9.1)	18 (100.0)	13 (72.2)	4 (22.2)	—	1 (5.6)	41 (100.0)

(備考) 括弧内ハ百分比

用 途 (借入目的表其一)

行 合 計										信 託 會 社				
普				合 計						信 託 會 社				
經營上	經營計兼上	家計上	不詳	件數	經營上	經營計兼上	家計上	不詳	件數	經營上	經營計兼上	家計上	不詳	
—	—	—	—	—	—	—	—	—	—	—	—	—	—	
7	1	—	—	13	12	1	—	—	1	1	—	—	—	
5	3	2	—	16	9	4	2	1	—	—	—	—	—	
10	1	1	—	23	18	4	1	—	—	—	—	—	—	
5	1	1	—	20	13	3	1	3	—	—	—	—	—	
3	—	—	—	9	7	2	—	—	1	1	—	—	—	
1	—	—	—	8	8	—	—	—	—	—	—	—	—	
—	—	—	—	3	3	—	—	—	—	—	—	—	—	
31 (75.6)	6 (14.6)	4 (9.8)	—	92 (100.0)	70 (76.0)	14 (15.2)	4 (4.4)	4 (4.4)	2 (100.0)	2 (100.0)	—	—	—	

第十四表 (I) 借 入 金 用 途 (借入目的表其一) (續)

金融機關別	保 險 會 社					簡 易 保 險					件數
	件數	經營上	經營計兼上	家計上	不詳	件數	經營上	經營計兼上	家計上	不詳	
一千圓未滿	2	1	—	—	1	3	1	—	1	1	—
三千圓未滿	5	3	—	1	1	7	2	—	—	5	—
五千圓未滿	10	2	3	2	3	7	2	—	2	3	1
一萬圓未滿	6	4	—	—	2	3	2	—	1	—	—
三萬圓未滿	2	1	—	—	1	3	3	—	—	—	—
五萬圓未滿	2	1	1	—	—	—	—	—	—	—	—
五萬圓以上	1	1	—	—	—	—	—	—	—	—	—
不詳	—	—	—	—	—	1	—	—	—	1	—
總計	28 (100.0)	13 (46.4)	4 (14.3)	3 (10.7)	8 (28.6)	24 (100.0)	10 (41.7)	—	4 (16.6)	10 (41.7)	1 (100.0)

市				信 用 組 合					商 業 組 合				
經營上	經營計兼上	家計上	不詳	件數	經營上	經營計兼上	家計上	不詳	件數	經營上	經營計兼上	家計上	不詳
—	—	—	—	3	1	—	1	1	—	—	—	—	—
—	—	—	—	7	6	1	—	—	1	—	—	—	1
1	—	—	—	4	3	—	—	1	2	1	—	—	1
—	—	—	—	8	7	—	—	1	—	—	—	—	—
—	—	—	—	10	6	1	—	3	—	—	—	—	—
—	—	—	—	4	2	—	2	—	1	—	1	—	—
—	—	—	—	—	—	—	—	—	—	—	—	—	—
1 (100.0)	—	—	—	36 (100.0)	25 (69.4)	2 (5.6)	3 (8.3)	6 (16.7)	4 (100.0)	1 (25.0)	1 (25.0)	—	2 (50.0)

第十四表 (I) 借 入 金

金融機關別 借入金用途別 資本金額別	無 盡 會 社					賴 母 子 講					掛 件 數	
	件 數	經 營 上	經 家 營 計 兼 上	家 計 上	不 詳	件 數	經 營 上	經 家 營 計 兼 上	家 計 上	不 詳		
一千圓未滿	2	2	—	—	—	—	—	—	—	—	5	
三千圓未滿	7	3	2	1	1	5	2	—	—	—	28	
五千圓未滿	11	6	2	—	3	4	3	—	—	—	29	
一萬圓未滿	14	12	—	—	2	6	4	—	—	—	27	
三萬圓未滿	8	7	—	—	1	3	3	—	—	—	25	
五萬圓未滿	2	2	—	—	—	—	—	—	—	—	24	
五萬圓以上	—	—	—	—	—	—	—	—	—	—	1	
不詳	2	—	—	—	2	—	—	—	—	—	6	
總計	46 (100.0)	32 (69.5)	4 (8.7)	1 (2.2)	9 (19.6)	18 (100.0)	12 (66.7)	—	—	—	6 (33.3)	145 (100.0)

第十四表 (I) 借 入 金

金融機關別 借入金用途別 資本金額別	質 屋					親 戚 友 人					其 他 件 數
	件 數	經 營 上	經 家 營 計 兼 上	家 計 上	不 詳	件 數	經 營 上	經 家 營 計 兼 上	家 計 上	不 詳	
一千圓未滿	1	1	—	—	—	5	3	—	—	2	—
三千圓未滿	2	—	—	1	1	24	12	4	2	—	6
五千圓未滿	—	—	—	—	—	15	11	4	—	—	1
一萬圓未滿	2	1	—	1	—	26	21	1	2	—	6
三萬圓未滿	—	—	—	—	—	12	8	3	1	—	1
五萬圓未滿	—	—	—	—	—	6	3	2	—	—	2
五萬圓以上	—	—	—	—	—	4	3	—	—	—	2
不詳	—	—	—	—	—	3	—	—	—	2	1
總計	5 (100.0)	2 (40.0)	—	2 (40.0)	1 (20.0)	95 (100.0)	61 (64.2)	14 (14.7)	9 (9.5)	11 (11.6)	13 (100.0)

用 途 (借入目的表其一) (續)

問 買 金	其ノ仰借入金					金 貸 業 者										
	件 數	經 營 上	經 家 營 計 兼 上	家 計 上	不 詳	件 數	經 營 上	經 家 營 計 兼 上	家 計 上	不 詳						
4	—	1	—	—	—	1	—	—	1	—	1	1	—	—	—	
26	2	—	—	—	—	2	—	—	—	2	2	2	—	—	—	
29	—	—	—	—	—	1	—	—	—	1	3	2	1	—	—	
27	—	—	—	—	—	3	2	—	—	1	3	2	—	—	1	
25	—	—	—	—	—	4	3	—	—	1	—	—	—	—	—	
24	—	—	—	—	—	1	—	—	—	1	—	—	—	—	—	
1	—	—	—	—	—	—	—	—	—	—	—	—	—	—	—	
6	—	—	—	—	—	—	—	—	—	—	1	—	—	1	—	
142 (97.9)	2 (1.4)	1 (0.7)	—	—	—	12 (100.0)	5 (41.7)	—	—	1 (8.3)	6 (50.0)	10 (100.0)	7 (70.0)	1 (10.0)	1 (10.0)	1 (10.0)

用 途 (借入目的表其一) (續)

質 屋	總 計									
	件 數	經 營 上	經 家 營 計 兼 上	家 計 上	不 詳					
—	—	—	—	—	—	23	14	—	6	3
—	1	—	—	—	—	105	69	11	5	20
—	1	—	—	—	—	104	69	15	6	14
3	—	2	1	—	—	127	103	5	7	12
1	—	—	—	—	—	88	70	7	2	9
2	—	—	—	—	—	52	42	6	2	2
2	—	—	—	—	—	16	15	—	—	1
—	—	—	—	—	—	16	9	—	3	4
8 (61.5)	2 (15.4)	2 (15.4)	1 (7.7)	—	—	531 (100.0)	391 (73.6)	44 (8.3)	31 (5.8)	6 (12.3)

第十四表 (II) 經營上ノ借

金融機關別 借入金用途別 資本金額別	銀 行										
	普 通					特 殊					
	件 數	創 業 資 金	運 轉 資 金	損 補 失 資 填 金	不 詳	件 數	創 業 資 金	運 轉 資 金	損 補 失 資 填 金	不 詳	件 數
一千圓未滿	—	—	—	—	—	—	—	—	—	—	—
三千圓未滿	4	—	2	2	—	1	—	1	—	—	7
五千圓未滿	2	—	—	1	1	2	1	1	—	—	5
一萬圓未滿	4	4	—	—	—	4	2	2	—	—	10
三萬圓未滿	5	2	2	—	1	3	3	—	—	—	5
五萬圓未滿	3	1	—	—	2	1	—	1	—	—	3
五萬圓以上	5	1	2	—	2	2	1	—	—	1	1
不詳	3	—	3	—	—	—	—	—	—	—	—
總計	26 (100.0)	8 (30.8)	9 (34.6)	3 (11.5)	6 (23.1)	13 (100.0)	7 (53.8)	5 (38.5)	—	1 (7.7)	31 (100.0)

(備考) 括弧内ハ百分比

第十四表 (II) 經營上ノ借

金融機關別 借入金用途別 資本金額別	保 險 會 社					簡 易 保 險					
	件 數	創 業 資 金	運 轉 資 金	損 補 失 資 填 金	不 詳	件 數	創 業 資 金	運 轉 資 金	損 補 失 資 填 金	不 詳	件 數
一千圓未滿	1	—	—	1	—	1	—	1	—	—	—
三千圓未滿	3	—	2	—	1	2	—	1	—	1	—
五千圓未滿	2	—	2	—	—	2	—	2	—	—	—
一萬圓未滿	4	1	2	1	—	2	1	1	—	—	—
三萬圓未滿	1	—	—	1	—	3	2	—	—	—	1
五萬圓未滿	1	1	—	—	—	—	—	—	—	—	—
五萬圓以上	1	—	—	1	—	—	—	—	—	—	—
不詳	—	—	—	—	—	—	—	—	—	—	—
總計	13 (100.0)	2 (15.4)	6 (46.1)	4 (30.8)	1 (7.7)	10 (100.0)	3 (30.0)	5 (50.0)	—	2 (20.0)	1 (100.0)

入金用途 (借入目的表其二)

行 合 計										信 託 會 社				
著				計										
創 業 資 金	運 轉 資 金	損 補 失 資 填 金	不 詳	件 數	創 業 資 金	運 轉 資 金	損 補 失 資 填 金	不 詳	件 數	創 業 資 金	運 轉 資 金	損 補 失 資 填 金	不 詳	件 數
—	—	—	—	—	—	—	—	—	—	—	—	—	—	—
—	4	3	—	12	—	7	5	—	1	1	—	—	—	—
3	1	—	1	9	4	2	1	2	—	—	—	—	—	—
6	4	—	—	18	12	6	—	—	—	—	—	—	—	—
1	3	—	1	13	6	5	—	2	—	—	—	—	—	—
—	2	1	—	7	1	3	1	2	1	1	—	—	—	—
1	—	—	—	8	3	2	—	3	—	—	—	—	—	—
—	—	—	—	3	—	3	—	—	—	—	—	—	—	—
11 (35.5)	14 (45.1)	4 (12.9)	2 (6.5)	70 (100.0)	26 (37.1)	28 (40.0)	7 (10.0)	9 (12.9)	2 (100.0)	2 (10.0)	—	—	—	—

入金用途 (借入目的表其二) (續)

市				信 用 組 合				商 業 組 合						
創 業 資 金	運 轉 資 金	損 補 失 資 填 金	不 詳	件 數	創 業 資 金	運 轉 資 金	損 補 失 資 填 金	不 詳	件 數	創 業 資 金	運 轉 資 金	損 補 失 資 填 金	不 詳	件 數
—	—	—	—	1	—	1	—	—	—	—	—	—	—	—
—	—	—	—	6	1	4	—	1	—	—	—	—	—	—
1	—	—	—	3	1	—	—	2	1	1	—	—	—	—
—	—	—	—	7	2	3	1	1	—	—	—	—	—	—
—	—	—	—	6	1	2	3	—	—	—	—	—	—	—
—	—	—	—	2	—	2	—	—	—	—	—	—	—	—
—	—	—	—	—	—	—	—	—	—	—	—	—	—	—
1 (100.0)	—	—	—	25 (100.0)	5 (20.0)	12 (48.0)	4 (16.0)	4 (16.0)	1 (100.0)	1 (100.0)	—	—	—	—

第十四表 (II) 經營上ノ借

金融機關別 借入金用途別 資本金額別	無盡會社					頼母子講					問掛 件數
	件數	創業資金	運轉資金	損補失資填金	不詳	件數	創業資金	運轉資金	損補失資填金	不詳	
一千圓未滿	2	—	2	—	—	—	—	—	—	—	4
三千圓未滿	3	2	—	1	—	2	—	2	—	—	26
五千圓未滿	6	1	—	3	2	3	—	1	1	1	29
一萬圓未滿	12	3	5	3	1	4	—	2	—	2	27
三萬圓未滿	7	5	2	—	—	3	1	1	1	—	25
五萬圓未滿	2	—	2	—	—	—	—	—	—	—	24
五萬圓以上	—	—	—	—	—	—	—	—	—	—	1
不詳	—	—	—	—	—	—	—	—	—	—	6
總計	32 (100.0)	11 (34.4)	11 (34.4)	7 (21.8)	3 (9.4)	12 (100.0)	1 (8.3)	6 (50.0)	2 (16.7)	3 (25.0)	142 (100.0)

第十四表 (II) 經營上ノ借

金融機關別 借入金用途別 資本金額別	質屋					親戚友人					其他 件數
	件數	創業資金	運轉資金	損補失資填金	不詳	件數	創業資金	運轉資金	損補失資填金	不詳	
一千圓未滿	1	—	1	—	—	3	—	1	—	—	2
三千圓未滿	—	—	—	—	—	12	3	6	—	—	3
五千圓未滿	—	—	—	—	—	11	4	3	2	—	2
一萬圓未滿	1	—	—	—	1	21	7	4	3	—	3
三萬圓未滿	—	—	—	—	—	8	2	1	3	—	1
五萬圓未滿	—	—	—	—	—	3	2	1	—	—	2
五萬圓以上	—	—	—	—	—	3	1	1	1	—	2
不詳	—	—	—	—	—	—	—	—	—	—	—
總計	2 (100.0)	—	1 (50.0)	—	1 (50.0)	61 (100.0)	19 (31.1)	17 (27.9)	9 (14.8)	16 (26.2)	8 (100.0)

入金用途 (借入目的表其二) (續)

掛金	屋				其他借入金				金貨業者						
	創業資金	運轉資金	損補失資填金	不詳	件數	創業資金	運轉資金	損補失資填金	不詳	件數	創業資金	運轉資金	損補失資填金	不詳	
—	4	—	—	—	—	—	—	—	—	—	1	—	—	1	
1	23	1	1	—	—	—	—	—	—	—	2	1	—	1	
—	28	—	1	—	—	—	—	—	—	—	2	1	—	1	
—	26	1	—	2	1	1	—	—	—	—	2	—	—	2	
—	25	—	—	3	1	—	—	1	1	—	—	—	—	—	
—	24	—	—	—	—	—	—	—	—	—	—	—	—	—	
—	1	—	—	—	—	—	—	—	—	—	—	—	—	—	
—	6	—	—	—	—	—	—	—	—	—	—	—	—	—	
總計	1 (0.7)	137 (96.5)	2 (1.4)	2 (1.4)	5 (100.0)	2 (40.0)	1 (20.0)	1 (20.0)	1 (20.0)	1 (20.0)	7 (100.0)	2 (28.6)	—	3 (42.8)	2 (28.6)

入金用途 (借入目的表其二) (續)

其他	總計			
	創業資金	運轉資金	損補失資填金	不詳
—	—	—	—	14
—	—	—	—	69
—	—	—	—	69
3	—	—	—	103
—	—	—	1	70
1	—	—	1	42
2	—	—	—	15
—	—	—	—	9
總計	6 (75.0)	—	2 (25.0)	391 (100.0)

第十五表 (I) 業種(細目)別季節

業種別	月別				
	一月	二月	三月	四月	五月
穀類、粉類販賣	—	—	—	1	—
蔬菜、果物類販賣	—	—	—	2	1
豆腐類販賣	—	—	—	—	—
魚介類販賣	—	1	—	1	1
鳥獸肉類販賣	—	—	—	—	—
茶販賣	1	—	—	1	2
酒類、調味料、清涼飲料販賣	1	2	1	2	1
菓子、麵粉類販賣	2	2	1	3	1
其ノ他ノ飲食料品販賣	2	2	3	1	—
織物、被服類販賣	—	3	1	1	3
綿、絲、編物、組物類販賣	—	—	—	1	—
金属材料、金屬器具販賣	—	1	—	—	1
度量衡、科學的機械、樂器、時計、貴金屬類販賣	—	1	—	2	1
電氣機械器具販賣	1	2	1	—	—
機械、車輛、農具類販賣	—	1	—	—	—
石材、煉瓦、瓦、土管、セメント、土石類販賣	—	—	—	—	—
陶磁器、硝子品類販賣	—	—	—	1	—
肥料販賣	—	—	—	—	—
藥品、染料、顔料、化粧品類販賣	—	—	—	—	—
木材、竹材販賣	—	—	—	1	2
建具、家具、指物類販賣	—	—	—	—	1
新聞、圖書、雜誌、其ノ他ノ出版物ノ發行、販賣	—	—	3	2	—
墨表、筵、荒物類販賣	—	—	1	1	2
皮革、擬革、其ノ製品販賣	—	—	—	—	—
紙、紙製品、文房具販賣	—	—	2	2	—
玩具、運動用具、遊戯品販賣	1	1	1	—	—
小間物、洋品類販賣	—	1	1	3	—
履物、雨具類販賣	—	1	1	—	2
燃料販賣	1	1	1	1	1
古物商	—	—	—	—	1
其ノ他ノ物品販賣	—	1	1	—	—
<b>總計</b>	<b>9</b>	<b>20</b>	<b>19</b>	<b>25</b>	<b>20</b>
<b>百分比※</b>	<b>2.4</b>	<b>5.3</b>	<b>5.1</b>	<b>6.7</b>	<b>5.3</b>

(備考) (1) ※ハ件數合計375件ヲ100トスル月別百分比ヲ示ス (2) 無記入店舗

金融狀況 (月別ハ件數)

六月	七月	八月	九月	十月	十一月	十二月	件數合計	記入店舗數	無記入店舗數	店舗數合計
1	—	1	3	2	2	11	21	16	19	35
1	3	—	—	—	1	9	17	11	13	24
—	—	—	—	—	—	1	1	1	2	3
—	1	2	—	—	—	3	9	6	9	15
—	—	—	—	—	2	1	3	2	8	10
1	1	—	—	1	—	1	8	4	6	10
8	7	1	1	1	3	19	47	22	23	45
2	5	1	2	2	1	13	35	17	17	34
2	3	—	1	1	1	7	23	8	7	15
2	—	1	3	3	1	5	23	11	18	29
—	—	—	2	1	—	—	4	3	3	6
1	4	—	—	1	3	8	19	10	8	18
1	1	1	—	—	1	1	9	5	11	16
—	1	—	—	—	2	6	13	8	2	10
—	—	—	—	—	—	—	1	1	2	3
—	—	—	—	—	—	—	—	—	—	—
—	—	—	—	—	1	1	3	2	8	10
—	—	—	—	—	—	—	—	—	—	—
1	—	—	—	—	1	5	7	6	23	29
—	—	—	—	1	2	—	6	2	4	6
—	1	1	1	2	—	—	6	4	2	6
1	2	1	1	1	4	16	11	13	24	24
3	2	—	1	1	1	4	16	7	14	21
—	—	—	—	—	—	1	1	1	—	1
—	—	—	—	—	—	2	6	5	11	16
—	—	—	—	—	1	1	6	1	3	4
2	1	1	3	3	5	4	24	14	12	26
3	—	1	—	3	3	6	20	12	15	27
1	2	1	4	3	3	3	22	9	3	12
—	—	—	—	—	—	1	2	1	3	4
—	2	—	1	—	—	2	7	4	2	6
<b>30</b>	<b>36</b>	<b>12</b>	<b>23</b>	<b>27</b>	<b>35</b>	<b>119</b>	<b>375</b>	<b>204</b>	<b>261</b>	<b>465</b>
8.0	9.6	3.2	6.2	7.2	9.3	31.7	100.0			

261 中ニハ四季ヲ通ジテ平均セリト記セルモノノ6ヲ含ム。



第十五表 (II) 業種別季節金融狀況 (月別ハ件數)

業種別	季節別												件合 數計	記入 店數	
	一 月	二 月	三 月	四 月	五 月	六 月	七 月	八 月	九 月	十 月	十一 月	十二 月			
食料品關係	農漁品關係	1	1	—	5	4	3	5	3	3	3	5	26	59	40
	工業製品關係	3	4	2	5	2	10	12	2	3	3	4	32	82	39
	其ノ他	2	2	3	1	—	2	3	—	1	1	1	7	23	8
	計	6	7	5	11	6	15	20	5	7	7	10	65	164	87
紡織製品關係	—	3	1	2	3	2	—	1	5	4	1	5	27	14	
機械器具關係	1	5	1	2	2	2	6	1	—	1	6	15	42	24	
窯業製品關係	—	—	1	—	—	—	—	—	—	—	1	1	3	2	
化學工業製品關係	—	—	—	—	—	1	—	—	—	—	1	5	7	6	
製材及木製品關係	—	—	—	1	3	—	1	1	1	3	2	—	12	6	
印刷物關係	—	—	3	2	—	1	2	1	1	1	1	4	16	11	
雜工業製品關係	1	3	6	6	4	8	3	2	4	8	10	18	73	40	
其ノ他	1	2	2	1	2	1	4	1	5	3	3	6	31	14	
總計	9	20	19	25	20	30	36	12	23	27	35	119	375	204	

第十六表 (I) 借入金増減ノ狀況 (最近ノ傾向其一)

資本金額別	種別			記入店 舗合計	無記入 店舗數	總計	
	増加セ ルモノ	減少セ ルモノ	増減ナ キモノ				
五千圓未滿		33	20	26	79	118	197
一萬圓未滿		15	18	13	46	68	114
三萬圓未滿		9	11	17	37	56	93
三萬圓以上		7	3	11	21	16	37
不詳		4	—	4	8	16	24
總計		68	52	71	191	274	465

(備考) 本表ノ數字ハ總テ店舗數

第十六表 (II) 借入金増加ノ理由 (最近ノ傾向其二、A)

理由別	資本金額別					總計
	五千圓未滿	一萬圓未滿	三萬圓未滿	三萬圓以上	不詳	
經營規模擴張及賣上増加ヲ圖ルタメトセルモノ	5	—	1	—	—	6
營業不振、利益減ニヨルトセルモノ、及ビ手持商品固定、缺損、資金不足ニヨルトセルモノ	12	7	4	2	1	26
同業過多、競争激甚ニヨルトセルモノ	2	4	1	1	1	9
大資本ノ壓迫ニヨルトセルモノ	1	1	—	1	—	3
取引先ノ破産ニヨルトセルモノ	1	—	—	—	—	1
掛賣金回收難及ビ掛賣増ニヨルトセルモノ	1	1	2	—	1	5
經費増加ニヨルトセルモノ	1	—	1	—	—	2
單ニ不況ニヨルトセルモノ	3	4	1	1	1	10
仕入商品ノ價格騰貴ニヨルトセルモノ	1	—	—	—	—	1
高利及ビ負債返済難ニヨルトセルモノ	1	—	—	—	—	1
取引方法ノ變更ニヨルトセルモノ	1	—	—	—	—	1
家計費増加ニヨルトセルモノ	6	—	—	1	1	8
友人ニ保證シタルタメトセルモノ	1	—	—	—	—	1
件數合計	36	17	10	6	5	74
理由ヲ記入シタル店舗	29	14	8	5	4	60
借入金増減ニツキ記入アルモノ、ソノ理由ニツキテハ無記入ノ店舗	4	1	1	2	—	8
店舗合計	33	15	9	7	4	68

第十六表 (II) 借入金減少ノ理由 (最近ノ傾向其二、B)

理由別	資本金額別					不詳	總計
	五千圓未満	一萬圓未満	三萬圓未満	三萬圓以上			
經營基礎が確實ニナリタルタメトセルモノ、及び經營順調ノタメトセルモノ	2	2	1	—	—	—	5
賣上増、利益増ニヨルトセルモノ	6	4	1	1	—	—	12
負債返済ニヨルトセルモノ	3	2	1	—	—	—	6
掛賣金回収増加ニヨルトセルモノ	—	1	—	—	—	—	1
家屋ヲ購入セルタメトセルモノ	—	1	—	—	—	—	1
經營規模ノ縮少、手控へ方針、經費節減ニヨルトセルモノ	3	3	1	1	—	—	8
不況ノ結果賣上減ニヨルトセルモノ	—	1	—	—	—	—	1
手持金ノ支出ニヨルトセルモノ、及び貸手ナキタメトセルモノ	1	2	1	—	—	—	4
取引方法ノ變更ニヨルトセルモノ	1	—	1	—	—	—	2
借入スルモ利用ノ途ナシトセルモノ	—	—	1	—	—	—	1
單ニ不況ニヨルトセルモノ	—	—	1	—	—	—	1
<b>件 數 合 計</b>	<b>16</b>	<b>16</b>	<b>8</b>	<b>2</b>	<b>—</b>	<b>—</b>	<b>42</b>
理由ヲ記入シタル店舗	14	15	8	2	—	—	39
借入金増減ニツキ記入アルモ、ソノ理由ニツキテハ無記入ノ店舗	6	3	3	1	—	—	13
<b>店 舗 合 計</b>	<b>20</b>	<b>18</b>	<b>11</b>	<b>3</b>	<b>—</b>	<b>—</b>	<b>52</b>

第十六表 (II) 借入金ノ増減ナキ理由 (最近ノ傾向其二、C)

理由別	資本金額別					不詳	總計
	五千圓未満	一萬圓未満	三萬圓未満	三萬圓以上			
經營狀況不變ナルタメ借入金増減ナシトセルモノ	4	4	3	3	1	—	15
經營順調ナルタメ借入金増加セズトセルモノ	—	1	1	—	—	—	2
經營不振ノタメ借入金減少セズトセルモノ	5	—	—	—	—	—	5
返済請求ナキタメ及負債固定ノタメ借入金減少セズトセルモノ	—	—	2	1	—	—	3
借入ノ必要ナシトセルモノ	—	—	2	—	—	—	2
貸手ナシトセルモノ	1	1	—	—	—	—	2
<b>件 數 合 計</b>	<b>10</b>	<b>6</b>	<b>8</b>	<b>4</b>	<b>1</b>	<b>—</b>	<b>29</b>
理由ヲ記入シタル店舗	10	6	8	4	1	—	29
借入金増減アルモ、其ノ理由ニツキテハ無記入ノ店舗	16	7	9	7	3	—	42
<b>店 舗 合 計</b>	<b>26</b>	<b>13</b>	<b>17</b>	<b>11</b>	<b>4</b>	<b>—</b>	<b>71</b>

第十七表 借入先移動状況 (最近ノ傾向其三)

資本金額別 移動方向別	五千圓未滿	一萬圓未滿	三萬圓未滿	三萬圓以上	不詳	總計
個人、問屋、無盡會社ヨリ信用組合 商業組合へ移動セルモノ	1	2	2	2	—	7
上ノ逆	1	—	—	—	2	3
個人、問屋、無盡會社ヨリ銀行、保 險會社へ移動セルモノ	4	4	3	—	—	11
上ノ逆	8	1	3	—	1	13
銀行ヨリ信用組合へ移動セルモノ	1	1	1	1	—	4
個人、頼母子講、無盡會社、問屋相 互間ニオケル移動	5	2	—	—	1	8
銀行、保險會社相互間ニオケル移動	3	1	—	—	—	4
信用組合相互間ニオケル移動	—	1	—	—	—	1
變更セル借入先ノミ(金貸、信用組合 無盡會社)記入セルモノ	3	—	1	—	—	4
變化ナシト記入セルモノ	7	7	2	2	—	18
<b>件 數 合 計</b>	<b>33</b>	<b>19</b>	<b>12</b>	<b>5</b>	<b>4</b>	<b>73</b>
記入店舗	28	19	11	5	4	67
無記入店舗	169	95	82	32	20	398
<b>店 舗 合 計</b>	<b>197</b>	<b>114</b>	<b>93</b>	<b>37</b>	<b>24</b>	<b>465</b>

第十八表 借入條件ノ變化 (最近ノ傾向其四)

資本金額別 條件ノ變化	五千圓未滿	一萬圓未滿	三萬圓未滿	三萬圓以上	不詳	總計
金利 { 低下セルモノ	1	1	—	1	—	3
{ 高騰セルモノ	—	—	—	—	—	—
期限 { 長期化セルモノ	—	—	—	—	—	—
{ 短期化セルモノ	6	1	2	—	2	11
擔保 { 要スルコトニナレルモノ	3	—	3	2	—	8
{ 不要トナレルモノ	—	—	—	—	—	—
{ 加重セラレタルモノ	—	—	1	—	—	1
{ 輕減セラレタルモノ	1	—	—	—	—	1
保證 { 要スルコトニナレルモノ	—	—	—	—	—	—
(保證人及金) { 不要トナレルモノ	—	—	—	—	—	—
{ 加重セラレタルモノ	2	—	—	—	—	2
{ 輕減セラレタルモノ	—	—	1	—	—	1
償還方法 { 賦拂(日掛ノミ)	—	—	—	—	—	—
{ 定期拂トナレルモノ	—	—	—	—	—	—
{ 不定期拂トナレルモノ	—	—	—	—	—	—
{ 支拂期限ノ嚴重トナレルモノ	—	1	—	—	—	1
{ 支拂期限ノ緩和ヒラレタルモノ	—	1	—	—	—	1
其他 { 問屋ヨリノ借入條件惡化セルモノ	1	—	—	—	—	1
{ 返済請求急トナレルモノ	1	—	—	—	—	1
{ 一般ニ惡化セリトナレルモノ	—	1	—	—	—	1
{ 變化ナシトセルモノ	10	12	3	3	2	30
<b>件 數 合 計</b>	<b>25</b>	<b>17</b>	<b>10</b>	<b>6</b>	<b>4</b>	<b>62</b>
記入店舗	25	17	8	6	4	60
無記入店舗	172	97	85	31	20	406
<b>店 舗 合 計</b>	<b>197</b>	<b>114</b>	<b>93</b>	<b>37</b>	<b>24</b>	<b>465</b>

第十九表 便利ナル金融機關 (金融上ノ希望其一)

希望金融機關 資本金額別	銀保 險會 行社	信商 用業 組組 合合	無頼 盡母 會子 社講	問 屋	親 戚 友 人	簡政 府府 易低 保利 資資 險金	其 ノ 他	件 數 合 計	記 入 店 舗	無 記 入 店 舗	店 舗 合 計
五千圓未滿	37	13	10	16	24	6	1	107	97	100	197
一萬圓未滿	36	11	4	3	12	5	1	72	63	51	114
三萬圓未滿	20	10	2	5	8	—	—	45	41	52	93
三萬圓以上	16	2	—	—	2	1	—	21	20	17	37
不詳	1	2	1	1	—	—	—	5	5	19	24
總計	110	38	17	25	46	12	2	250	226	239	465
百分比	44.0	15.2	6.8	10.0	18.4	4.8	0.8	100.0			

(備考) 「無記入店舗」中ニハ「現在理想的ナル借入先ナキ」旨記入セルモノ7件ヲ含ム、其ノ内譯ハ資本金「五千圓未滿」=1件、他ハ各2件

第二十表 差當リ希望スル借入金額 (金融上ノ希望其二)

希望借入金額 資本金額別	五百圓未滿	千圓未滿	五千圓未滿	五千圓以上	件 數 合 計	記 入 店 舗	無 記 入 店 舗	店 舗 合 計
五千圓未滿	24	18	29	1	72	72	125	197
一萬圓未滿	5	9	30	2	46	46	68	114
三萬圓未滿	4	4	23	3	34	34	59	93
三萬圓以上	1	2	3	5	11	11	26	37
不詳	2	—	2	—	4	4	20	24
總計	36	33	87	11	167	167	298	465
百分比	21.5	19.8	52.1	6.6	100.0			

(備考) 「無記入店舗」中ニハ「現在借入ヲ必要トセザル」旨記入セルモノ12件ヲ含ム、其ノ内譯ハ資本金「五千圓未滿」=3件、「一萬圓未滿」=5件、「三萬圓以上」=4件

第二十一表 經營上苦痛ナラザル金利 (金融上ノ希望其三)

金利別 資本金額別	無 利 子	五 分 未 滿	七 分 未 滿	一 割 未 滿	一 割 五 分 未 滿	一 割 五 分 以 上	件 數 合 計	記 入 店 舗	無 記 入 店 舗	店 舗 合 計
五千圓未滿	8	8	35	15	27	5	98	86	111	197
一萬圓未滿	2	3	22	22	19	4	72	71	43	114
三萬圓未滿	1	4	9	14	12	3	43	43	50	93
三萬圓以上	—	3	9	2	4	1	19	18	19	37
不詳	—	—	2	1	1	1	5	5	19	24
總計	11	18	77	54	63	14	237	223	242	465
百分比	4.6	7.6	32.5	22.8	26.6	5.9	100.0			

第二十二表 希望擔保 (金融上ノ希望其四)

擔保種別 資本金額別	無 擔 保	不 動 產	動 產 及 商 品	有 價 證 券	債 權	其 ノ 他	件 數 合 計	記 入 店 舗	無 記 入 店 舗	店 舗 合 計
五千圓未滿	3	23	27	17	7	2	79	69	128	197
一萬圓未滿	4	23	12	18	4	5	66	51	63	114
三萬圓未滿	1	11	7	15	2	—	36	36	57	93
三萬圓以上	—	10	1	7	1	1	20	19	18	37
不詳	—	2	—	—	—	—	2	2	22	24
總計	8	69	47	57	14	8	203	177	288	465
百分比	3.9	34.0	23.2	28.1	6.9	3.9	100.0			

(備考) 「其ノ他」ハ暖簾、借地權、其ノ他ノ營業權ヲ主タル内容トス

第二十三表 希望保證者 (金融上ノ希望其五)

保證種別 資本金額別	親戚友人	組合及團體	其ノ他	希望無シ	件數合計	記入店舗	無記入店舗	店舗合計
五千圓未滿	61	9	3	4	77	77	120	197
一萬圓未滿	45	4	4	5	58	58	56	114
三萬圓未滿	26	2	2	2	32	32	61	93
三萬圓以上	15	—	1	—	16	16	21	37
不詳	3	1	—	—	4	4	20	24
<b>總計</b>	<b>150</b>	<b>16</b>	<b>10</b>	<b>11</b>	<b>187</b>	<b>187</b>	<b>278</b>	<b>465</b>
百分比	80.2	8.6	5.3	5.7	100.0			

(備考) 「定期積金加入者」「組合員」「商工會」「町内相互保證」等ハ之ヲ團體ニ含マシム  
 「取次店」「同業者」「得意先」等ハ之ヲ「其ノ他」トス  
 「希望無シ」ハ保證條件緩和等抽象的希望ヲ記セルモノヲモ含ム

第二十四表 金融上最大ノ缺陷 (金融上ノ希望其六)

事由別	資本金額別	五千圓未滿	一萬圓未滿	三萬圓未滿	三萬圓以上	不詳	總計
保證人ヲ得難シトセルモノ、多數ヲ要ストセルモノ、又ハ條件苛酷トセルモノ		17	17	7	4	—	45
擔保ヲ得難シトセルモノ、又ハ擔保過重乃至手續煩雜トセルモノ		16	14	6	6	1	43
信用借困難トセルモノ		6	5	2	1	—	14
金利高シトセルモノ		6	4	1	2	1	14
期間短シトセルモノ、書換困難トセルモノ		1	1	—	1	1	4
手續ニ關スルモノ	日數ヲ要ストセルモノ	1	5	2	2	—	10
	手数料高シトセルモノ	—	3	1	—	—	4
各種機關ニ關スルモノ	銀行ヨリノ借入困難トセルモノ	1	2	2	—	—	5
	不動産取扱ヲ喜バズトセルモノ	1	—	1	—	—	2
	定期預金等ナクバ借入困難トセルモノ	—	1	—	—	—	1
	手續キ煩雜トセルモノ、調査費ヲ要ストセルモノ	1	—	2	—	—	3
	單ニ大銀行主義ノ弊トセルモノ	1	—	—	—	—	1
組合	組合金融公平ナラズトセルモノ	1	1	1	—	1	4
	資金乏シトセルモノ	1	—	—	—	—	1
簡易保險ノ手續煩雜トセルモノ		1	—	—	—	—	1
政利府資低金	公平ナラズトセルモノ	—	1	—	—	—	1
	手續煩雜、條件苛酷トセルモノ	2	—	2	—	—	4
問屋ノ貸出嚴重ニナレリトセルモノ		1	—	—	—	—	1
單ニ中小業者ニ對スル適當ナル機關ナシトセルモノ		2	—	1	—	—	3
其ノ他	單ニ一般ニ借入困難、返済困難トセルモノ	3	—	1	—	—	4
<b>件數合計</b>		<b>62</b>	<b>54</b>	<b>29</b>	<b>16</b>	<b>4</b>	<b>165</b>
記入店舗		56	45	23	11	3	138
無記入店舗		141	69	70	26	21	327
<b>店舗合計</b>		<b>197</b>	<b>114</b>	<b>93</b>	<b>37</b>	<b>24</b>	<b>465</b>

備考 「無記入店舗」中ニハ單ニ「ナシ」トセルモノ 5件ヲ含ム、其ノ内譯ハ資本金「五千圓未滿」ニ4件、「一萬圓未滿」ニ1件

第二十五表 其ノ他ノ希望 (金融上ノ希望其七)

希望内容	資本金額別	五千圓未滿	一萬圓未滿	三萬圓未滿	三萬圓以上	不詳	總計	
保證條件(多數ノ保證人ヲ要ス等)緩和ヲ希望セルモノ		3	2	2	2	—	9	
擔保 保	擔保條件ノ緩和ヲ希望セルモノ及營業權擔保ヲ希望セルモノ	—	5	1	1	—	7	
	信用貸ヲ希望セルモノ	5	—	1	—	—	6	
金利ノ低下、天引減少ヲ希望セルモノ		2	3	—	2	—	7	
返済期限、方法ニ關スルモノ	長期(一年以上)賦拂、一年以上据置キ賦拂及貯金ニヨル賦拂ヲ希望セルモノ	12	10	5	1	—	28	
	短期(一年未滿)賦拂ヲ希望セルモノ	2	2	2	1	—	7	
	單ニ賦拂ヲ希望セルモノ	年賦トセルモノ	2	1	2	—	—	5
		月賦又ハ日掛トセルモノ	5	6	—	—	—	11
	單ニ一年以上又ハ長期ヲ希望セルモノ	2	2	3	2	—	9	
	單ニ一年未滿ノ期限ヲ希望セルモノ	1	1	—	1	—	3	
定期償還ヲ希望セルモノ	1	—	—	—	—	1		
各種機關ニ關スルモノ	取引ノ簡易化及ビ信用貸ヲ希望セルモノ	1	—	—	—	—	1	
	銀行ニ關スルモノ	手形割引ノ簡易化ヲ希望セルモノ	—	—	1	—	—	1
		當座貸越制度ノ改善ヲ希望セルモノ	—	—	1	—	—	1
	組合ニ關スルモノ	信用組合ノ天引減少及ビ利子ノ月割計算(日歩ニ對シ)ヲ希望セルモノ	1	1	—	—	—	2
		商業組合ニヨル金融及ビ無盡式金融ヲ希望セルモノ	1	1	—	—	—	2
		同業組合ニヨル相互保證及ビ貸付ヲ希望セルモノ	1	1	—	1	—	3
問屋掛賣ノ擴張ヲ希望セルモノ	3	—	—	—	—	3		

第二十五表 其ノ他ノ希望 (金融上ノ希望其七) (續)

希望内容	資本金額別	五千圓未滿	一萬圓未滿	三萬圓未滿	三萬圓以上	不詳	總計
政府資金ニ關スルモノ	低利資金ノ擴大ヲ希望セルモノ	3	1	—	—	—	4
	個人ニ對スル政府ノ保證ヲ希望セルモノ	—	—	1	—	—	1
手續ノ簡易化ヲ希望セルモノ		2	3	—	—	—	5
貸付形式	手形ノ分割拂、短期手形割引、約束手形ノ期限延長(60日ニスル等)及ビ私製證書ノ形式ヲ希望セルモノ	1	3	2	—	1	7
	爲替手形ノ支拂期日ヲ一定スルコトヲ希望セルモノ	—	1	—	—	—	1
其ノ他ニ關スルモノ	庶民金融ノ普及及ビ小口金融ヲ希望セルモノ	—	—	1	—	1	2
	單ニ手形割引ヲ希望セルモノ	—	1	—	—	—	1
	仕入ヨリ賣上マデノ短期信用制度ノ創設ヲ希望セルモノ	1	—	—	—	—	1
	町内單位ノ金融方法ヲ希望セルモノ	—	—	1	—	—	1
不動産抵當専門ノ金融機關ノ設置ヲ希望セルモノ		—	—	1	—	—	1
件數合計		7	9	6	—	2	24
記入店舗		44	40	21	7	2	114
無記入店舗		153	74	72	30	22	351
店舗合計		197	114	93	37	24	465

(備考) 「無記入店舗」中ニハ「希望ナシ」ト記セルモノ12件ヲ含ム、其ノ内譯ハ資本金「五千圓未滿」= 5件、「一萬圓未滿」= 5件、「三萬圓未滿」= 2件

(5) 銀行の業務と通入の制限

種別	第一	第二	第三	第四	第五	第六	第七	第八	第九	第十
種別	第一	第二	第三	第四	第五	第六	第七	第八	第九	第十
種別	第一	第二	第三	第四	第五	第六	第七	第八	第九	第十

銀行の業務と通入の制限に関する規定

銀行の業務と通入の制限に関する規定

銀行の業務と通入の制限に関する規定

銀行の業務と通入の制限に関する規定

銀行の業務と通入の制限に関する規定

銀行の業務と通入の制限に関する規定

銀行の業務と通入の制限に関する規定

銀行の業務と通入の制限に関する規定

銀行の業務と通入の制限に関する規定

銀行の業務と通入の制限に関する規定

銀行の業務と通入の制限に関する規定

銀行の業務と通入の制限に関する規定

銀行の業務と通入の制限に関する規定

銀行の業務と通入の制限に関する規定

銀行の業務と通入の制限に関する規定

銀行の業務と通入の制限に関する規定

銀行の業務と通入の制限に関する規定

銀行の業務と通入の制限に関する規定

銀行の業務と通入の制限に関する規定

銀行の業務と通入の制限

種別	第一	第二	第三	第四	第五	第六	第七	第八	第九	第十
種別	第一	第二	第三	第四	第五	第六	第七	第八	第九	第十
種別	第一	第二	第三	第四	第五	第六	第七	第八	第九	第十

銀行の業務と通入の制限に関する規定

銀行の業務と通入の制限に関する規定

銀行の業務と通入の制限に関する規定





昭和十二年四月十五日印刷  
昭和十二年四月二十日發行

(非賣品)

東京市麴町區日比谷公園市政會館內

編輯兼發行者 國政研究會

代表者 中村茂

東京市京橋區銀座西八丁目五番地

印刷者 齋藤計吉

---

印刷所 民友社印刷所

2777

注意事項

- 資料は大切に扱きましょう。
- 資料は転貸借はお断りします。
- 15日間の期限に必ず返して下さい。
- 資料を汚損または紛失した時は同一の資料又は相当代価を弁償していただきます。

群馬県立図書館  
前橋市日吉町一丁目14-8  
電話 (0272) 3008 番





群馬県立図書館  
中島

一七十七