

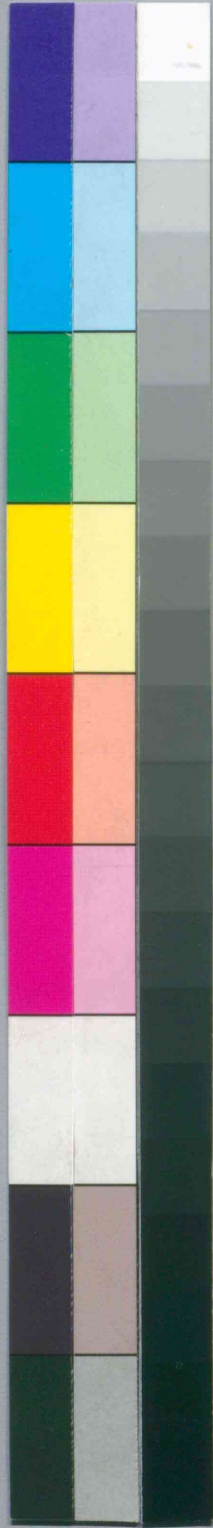
鄭氏

女學孝經

全

片山兼山藏

K289.62
KA84
1753



K289.62
KA84
733

片山先生訓點



女學孝經

京都書肆 文華堂梓

翻刻女孝經序



德之本。教之源。在於孝矣。脩齊之基。治平之礎。在於孝矣。凡人之百行。必始於孝。苟非孝。無親。非孝。無君。無夫婦。無兄弟。曰忠。曰悌。曰別。皆出於孝。但隨其心。



所發而異其名耳。大哉孝也。孔子之教。曾子之學。皆以孝為本。著為經。而其說多係男子之事。二千年間。未有為女子說者。唐陳邈妻鄭氏始著女孝經。凡一十八章。體裁章句。皆摹倣古文。

孝經其用心亦至矣。而支那俗重男輕女。曰主中饋已。曰事无蠶織已。少有學焉者。是以其書不甚著。頃日京都書肆文華堂。翻刻以公於世。余聞歐墨文明諸國。都鄙有校。男女皆入學焉。

未嘗分輕重於男女也。

本邦亦駸駸乎進文明之域。京都府下。學校殆七十。郡村亦數十。男女六七歲以上入學者。凡二萬五千人。而建校日倍。生徒月益。四畿八道亦將相繼而比。

隆於京都。嗚呼海內婦女果能熟此等書。則亦皆知德教之本源。明脩齊治平之基礎。孝於親。忠於君。悌於兄弟。別於夫婦。可下以駕於歐墨而冠於萬國也矣。
明治六年二月六日識於京

都環碧樓

南摩綱紀



川瀨益書



女學孝經

開宗明義章第一

曹大家閒居諸女侍坐。大家曰。昔者聖帝二女。有孝道。降于媯。汭。卑讓恭儉。思盡婦道。賢明多智。免人之難。汝聞之乎。諸女退。

位而辭曰女子愚昧未嘗接大
人餘論曷得以聞之大家曰夫
學以聚之問以辯之多聞闕疑
可以為人之宗矣汝能聽其言
行其事吾為汝陳之夫孝者廣
天地厚人倫動鬼神感禽獸恭

近於禮三思後行無施其勞不
伐其善和柔貞順仁明孝慈德
行有成可以無咎書云孝乎惟
孝友于兄弟此之謂也

后妃章第二

大家曰關雎麟趾后妃之德憂

在進賢不淫其色朝夕思念至
于憂勤而德教加于百姓刑于
四海蓋后妃之孝也詩云鼓鐘
于宮聲聞于外

夫人章第三

居尊能約守位無私審其勤勞

明其視聽詩書之府可以習之
禮樂之道可以行之故無賢而
名昌是謂積殃德小而位大是
謂嬰害豈不誠歟靜專動直不
失其儀然後能和其子孫保其
宗廟蓋夫人之孝也易曰閑邪

存其誠德博而化

邦君章第四

非禮教之法服不敢服非詩書
之法言不敢道非信義之德行
不敢行欲人不聞勿若勿言欲
人不知勿若勿為欲人勿傳勿

若勿行三者備矣然後能守其
祭祀蓋邦君之孝也詩云于以
采芣于沼于沚于以用之公侯
之事

庶人章第五

為婦之道分義之利先人後已

以事舅姑。紡績裳衣。社賦蒸獻。此庶人妻之孝也。詩云：婦無公事，休其蠶織。

事舅姑章第六

女子之事舅姑也。敬與父同，愛與母同，守之者義也，執之者禮也。

也。雞初鳴，咸盥漱衣服以朝焉。冬溫夏清，昏定晨省，敬以直內，義以方外，禮信立而後行。詩云：女子有行，遠兄弟父母。

三才章第七

諸女曰：甚哉夫之大也。大家曰：

夫者天也。可不務乎。古者女子
出嫁曰歸。移天事夫。其義遠矣。
天之經也。地之義也。人之行也。
天地之性。而人是則之。則天之
明。因地之利。防閑執禮。可以成
家。然後先之以泛愛。君子不忘

其孝慈。陳之以德義。君子興行。
先之以敬讓。君子不爭。導之以
禮樂。君子和睦。示之以好惡。君
子知禁。詩云。既明且哲。以保其
身。

孝治章第八

大家曰古者淑女之以孝治九
族也。不敢遺卑幼之妾。而況於
娣姪乎。故得六親之懽心。以事
其舅姑。治家者不敢侮於雞犬。
而況於小人乎。故得上下之懽
心。以事其夫。理閨者不敢失於

左右。而況於君子乎。故得人之
懽心。以事其親。夫然。故生則親
安之。祭則鬼享之。是以九族和
平。萋菲不生。禍亂不作。故淑女
之以孝治上下也。如此詩云。不
愆不忘。率由舊章。

賢明章第九

諸女曰敢問婦人之德無以加於智乎大家曰人肖天地負陰抱陽有聰明賢哲之性習之無不利而況於用心乎晉楚莊王晏朝樊女進曰何罷朝之晚也

得無倦乎王曰今與賢者言樂不覺日之晚也樊女曰敢問賢者誰歟曰虞丘子樊女掩口而笑王怪問之對曰虞丘子賢則賢矣然未忠也妾幸得充後宮尚湯沐執巾櫛備埽除十有一

年矣。妾乃進九女。今賢於妾者二人。與妾同列者七人。妾知妨妾之愛。奪妾之寵。然不敢以私蔽公。欲王多見博聞也。今虞丘子居相十年。所薦者非其子孫。則宗族昆弟。未嘗聞進賢而退

不肖。可謂賢哉。王以告之。虞丘子不知所為。乃避舍露寢。使人迎孫叔敖而進之。遂立為相。夫以一言之智。諸侯不敢窺兵。終霸其國。樊女之力也。詩云。得人者昌。失人者亡。又曰。辭之輯矣。

人之洽矣。

紀德行章第十

大家曰。女子之事夫也。纒筭而朝。則有君臣之嚴。沃盥饋食。則有父子之敬。報反而行。則有兄弟之道。受期必誠。則有朋友之

信。言行無玷。則有理家之度。五者備矣。然後能事夫。居上不驕。爲下不亂。在醜不爭。居上而驕。則殆。爲下而亂。則辱。在醜而爭。則乖。三者不除。雖和如琴瑟。猶爲不婦也。

五刑章第十一

大家曰。五刑之屬三千。而罪莫大於妒忌。故七出之狀。標其首焉。貞順正直。和柔無妒。理於幽閨。不通於外。目不徇色。耳不雷聲。耳目之欲。不越其事。蓋聖人

之教也。汝其行之。詩云。令儀令色。小心翼翼。古訓是式。威儀是力。

廣要道章第十二

大家曰。女子之事舅姑也。竭力而盡禮。奉娣姒也。傾心而罄義。

撫諸孤以仁佐君子以智與婦
姒之言信對賓侶之容敬臨財
廉取與讓不爲苟得動必有方
貞順勤勞勉其荒怠然後慎言
語省嗜慾出門必掩蔽其面夜
行以燭無燭則止送兄弟不踰

于闕此婦人之要道汝其念之

廣守信章第十三

立天之道曰陰與陽立地之道
曰柔與剛陰陽剛柔天地之始
男女夫婦人倫之始故乾坤交
泰誰能間之婦地夫天廢一不

可^カ然^ニ則^レ丈^シ夫^ハ百^ノ行^ヲ婦^ノ人^ハ一^ノ志^ヲ男^ハ
有^リ重^ニ婚^ノ之^義女^ハ無^ク再^ニ醮^ス之^文是^レ
以^テ芣^苢興^レ歌^ヲ蔡^人作^リ誠^ヲ匪^石爲^ス
歎^ヲ衛^主知^ル慙^ヲ晉^楚昭^王出^レ遊^ヲ畱^ヲ
姜^氏於^テ漸^臺江^水暴^ニ至^ル王^ハ約^シ迎^ス
夫^人必^ス以^テ符^ヲ合^セ使^者倉^卒遂^ニ不^レ

請^ハ行^ク姜^氏曰^ク妾^ハ聞^ク貞^女義^ハ不^レ犯^ス
約^ヲ勇^士不^レ畏^ル其^レ死^ヲ妾^ハ知^ル不^レ去^ス必^ス
死^ス然^レ無^ク符^ヲ不^レ敢^テ犯^ス約^ヲ雖^モ行^ク之^必
生^ク無^ク信^ヲ而^シ生^ク不^レ如^ク守^リ義^ヲ而^シ死^ス會^ニ
使^者還^リ取^リ符^ヲ則^レ水^ハ高^ク臺^ハ没^ス矣^其
守^ル信^也也^如此^汝其^レ勉^メ之^易曰^ク鶴

鳴在陰其子和之。

廣揚名章第十四

大家曰女子之事父母也孝故忠可移於舅姑事姊妹也義故順可移於娣姒居家理故理可聞於六親是以行成於內而名

立於後世矣。

諫諍章第十五

諸女曰若夫廉貞孝義事姑敬夫揚名則聞命矣敢問婦從夫之令可謂賢乎大家曰是何言歟是何言歟管者周宣王晚朝

姜后脫簪珥待罪於永巷宣王
爲之夙興漢成帝命班婕妤同
輦婕妤辭曰妾聞三代明王皆
有賢臣在側不聞與嬖女同乘
成帝爲之改容楚莊王耽于遊
畋樊女乃不食野味莊王感焉

爲之罷獵由是觀之天子有諍
臣雖無道不失其天下諸侯有
諍臣雖無道不失其國大夫有
諍臣雖無道不失其家士有諍
友則不離於令名父有諍子則
不陷于不義夫有諍妻則不入

於非道是以衛女矯齊桓公不
聽淫樂齊姜遣晉文公而成霸
業故夫非道則諫之從夫之令
又焉得爲賢乎詩云猷之未遠
是用大諫

胎教章第十六

大家曰人受五常之理生而有
性習也感善則善感惡則惡雖
在胎養豈無教乎古者婦人妊
子也寢不側坐不邊立不跛不
食邪味不履左道割不正不食
席不正不坐目不視惡色耳不

聽靡聲口不出傲言手不執邪
器夜則誦經書朝則講禮樂其
生子也形容端正才德過人其
胎教如此。

母儀章第十七

大家曰夫爲人母者明其禮也

和之以恩愛示之以嚴毅動而
合禮言必有經男子六歲教之
數與方名七歲男女不同席不
共食八歲習之以小學十歲從
以師焉出必告反必面所遊必
有常所習必有業居不主與坐

不中席行不中道立不中門不
登高不臨溪不苟訾不苟笑不
有私財立必正方耳不傾聽使
男女有別遠嫌避疑不同巾櫛
女子七歲教之以四德其母儀
之道如此皇甫士安叔母有言

曰孟母三徙以教成人買肉以
教存信居不卜隣令汝魯鈍之
甚詩云教誨爾子式穀似之

舉惡章第十八

諸女曰婦道之善敬聞命矣小
子不敏願終身以行之敢問古

者亦有不令之婦乎。大家曰：夏之興也，以塗山；其滅也，以妹喜。殷之興也，以有莘氏；其滅也，以妲己。周之興也，以太任；其滅也，以褒姒。此三代之王，皆以婦人失天下，身死國亡。而況於諸侯。

乎。況於卿太夫乎。況於庶人乎。故申生之亡，禍由驪女；愍懷之廢，釁起南風。由是觀之，婦人起家者，有之；禍於家者，亦有之。至於陳御叔之妻夏氏，殺三夫，戮一子，弑一君，走兩卿，喪一國，蓋

孝經
六
惡之極也。夫以一女子之身破
六家之產。吁可畏哉。若行善道
則不及於此矣。

女學孝經 終



明治六年三月出版

官許

不許偽板

京都

石田治兵衛

一条通大宮西入丁

二条通柳馬場角

石田忠兵衛

丸太甲通川端東入

松井榮祐

富小路三条下丁

書林

遠藤平左衛門

彫刻 寺町松原下ル 井上佐七

群馬県立図書館



0665012-1