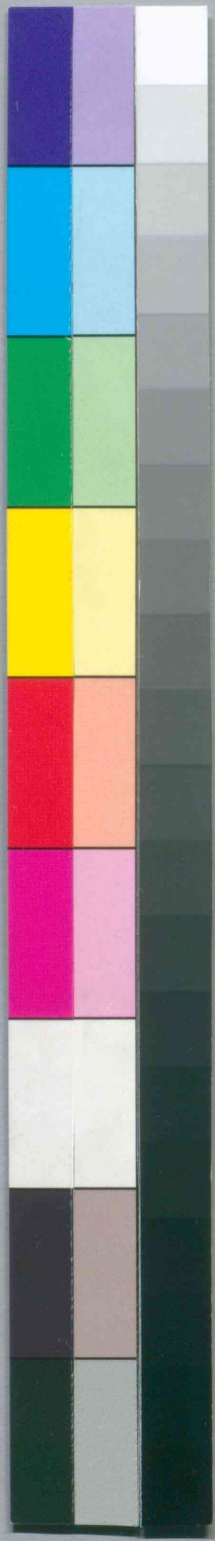
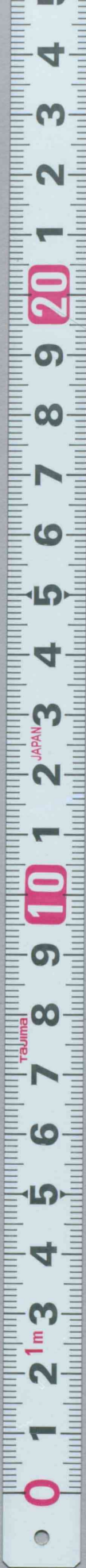


誠齋先生百絶

淡齋義解

K289.34
S11
カ20



K289.34
S11
力20



誠齋先生百絕

常陸

詩佛大窪行天民

全選

江戸

綠陰山本謹公行

桐生

淡齋佐羽芳蘭卿

箋解

秩父

細庵宮澤達上侯

校訂

木樨

原二〇以下江湖集

只道秋花艷未強此花儘更有商量東風染得千紅紫
曾有西風半點香

木樨

見上巖桂注

和仲良催看黃才叔秀才南園牡丹



愁雨留花花已闌作晴猶喜兩朝寒山城春事無多子
可緩黃園探牡丹探舊刻

早後喜雨原四

密灑疎飄儘自由通宵到曉未須休平生愁聽芭蕉雨
何事今來聽不愁

待省榜見羅仲謀曾無逸策名夜歸喜甚通夕

不寐待舊刻

淡墨高垂兩客名夜歸到曉睡難成却緣二喜添三喜
聽得黃鸝第一聲

淡墨

撫言進士榜粘黃紙四張淡墨氈筆書禮部貢院四字於榜首賈公談錄李紆侍郎放舉人命

筆吏書榜未及填禮部貢院字得疾令史王昶亦善書令終其事值袒醉以氈筆染不能加墨迨明方覺其妍自後遂為故事三喜命為祭酒無太常少卿是日二子戎載登科

閑居初夏午睡起原二

梅子留酸軟齒牙芭蕉分綠與窓紗日長睡起無情思
閑看兒童捉柳花

捉浩然齋雅談詩家謂誠齋多尖之好奇傷正氣若梅子云云極有思致誠齋亦自語人曰工夫只在

一捉字上

小雨

雨來細細復疎疎縱不能多不肯無似妬詩人山入眼

千峰故隔一簾珠

霧中見靈山依約不真

東來兩眼不曾寒
回顧千峰掠曉驥
天欲惱人消幾許
只教和霧看靈山

四舊刻作四

出城途中小憩

未到江城已日斜
山煙白處是人家
秋風畢竟無多巧
只把胭脂滴暮花

晚過黃洲舖

原二〇洲舊刻作洲

數峯殘日紫將銷
一片新秧綠未交
道是今年春水小
漲痕也到荇花梢

登清心閣

苦遭好月喚登樓
脚力雖慵不自由
上得金梯一回首
冰輪已過樹梢頭

全舊刻作金

積雨小霽暮立捲書亭前

靄晴底用暮寒為薄薄
春衫橫見欺似有如無風細甚
柳絲無賴恰先知

感秋

舊不愁秋只愛秋
風中吹笛月中樓
如今秋色渾如舊
欲不悲秋不自由

有歎

詞齋百錄
老來無面見毛錐猶把閑愁付小詩若道愁多頭易白
驚鷺從少鬢成絲

毛錐子

五代史史弘肇曰安朝庭定禍亂直須長槍大劍毛錐子安返用哉

霜夜望月

人靜蛩喧天欲霜不眠獨自步風廊閑看月走仍雲走
知是雲忙復月忙

小池

泉眼無聲惜細流樹陰照水愛晴柔小荷纔露尖尖角
早有蜻蜒立上頭

聽雨

歸舟昔歲宿嚴陵雨打疎篷聽到明昨夜茅簷疎雨作
夢中喚作打篷聲

晚興

雙井茶芽醒骨甜蓬萊香燼倦人添蜘蛛政苦空庭潤
風為將絲度別簷

雙井

歸田錄洪州雙井白芽漸盛近歲製尤精其品遠出日鑄上蓬萊香

出海南即沈水香結未成者

秋雨歎十解

雨入秋宵滴到明不知有意復無情若言不攪愁人夢
為許千千萬萬聲

霖霖滴滴未休休不解教儂不白頭却把窮愁比愁雨
猶應秋雨少於愁

濕侵團扇不能輕冷逼孤燈分外明蕉葉半黃荷葉碧
兩家秋雨一家聲

厭聽點滴井邊桐起看空濛一望中橫着東山三十里
真珠簾外翠屏風

離下黃花寂恨它金鈿香少淚痕多仙人解補銀河漏
天上無泥奈許何

補漏

杜子美詩安得誅
雨師疇能補天漏

老子愁來只苦吟一吟一歎為秋霖居人只道秋霖苦

不道行人泥更深

晝落無聲夜有聲只堪醉聽不堪醒簷牙半點能多少

滴入苔階一寸青

曉起窮忙作麼生雨中安否問秋英枯荷倒盡饒渠着

滴損蘭花太薄情

生

品字箋生語辭猶此也如唐人及釋子語
太瘦生作麼生之類按此見楚辭語助也

似霧如塵有却無須更密密復疎疎忽忘九月清霜曉
喚作濛濛二月初

不是簷聲不放眠只將秋思壓衰年道它滴瀝渾無賴
不到侯門舞袖邊

探梅

山間幽步不勝奇，政是深寒淺暮時。一樹梅花開一朵，惱人偏在取高枝。

入城

杜鵑有底怨春啼，燕子無端貼水飛。不種自紅仍自白，野醪釀壓野薔薇。

醪亦作茶，釀花鏡一名佛見笑，又有獨步春百宜枝，雪梅數名，蔓生多刺，草花譜茶藜花大朵，色白，千瓣而香，花鏡每類着三葉，如品字，按此蓋一種，近來舶來茶藜花，與花鏡圖同，而但無香耳。

丁酉四月十日之官，毘陵舟行阻風，宿桐陂江

口以下荆溪集

蟲聲兩岸不堪聞，把燭銷愁且一尊。誰宿此船愁似我，船篷猶帶燭烟痕。

十里江行一日程，出山似被北風真。東窓水影西窓月，併照船中不睡人。十舊刻作千

宿小沙溪

諸峯知我厭泥行，捲盡癡雲放懶晴。不分竹梢含宿雨，時將殘點滴寒聲。懶舊刻作嫩

不分杜詩注不分忿也

蠟梅

天向梅梢別出奇，國香未許世人知。殷勤滴蠟絨封却

偷被霜風折一枝

蠟梅 梅譜蠟梅非梅類以其與梅同時香又相近色酷似蜜脾耳故名蠟梅凡三種于種不經接花

小香瘦俗謂之狗蠟花常半含名馨口色深黃如蘇黃始命為蠟梅

登淨遠寺

池冰受日未全開旋旋波痕百皺來野鳥被人驚得慣作羣飛去却飛回 受舊刻作愛

雪霽出城

梅於雪後較多花草亦晴初忽幾芽河凍落痕餘一寸殘冰閣在柳根沙

米囊花 原二

鳥語蜂喧蝶亦忙爭傳天詔詔花王東皇羽衛無供給探借春風十日糧

米囊花 羣芳譜罌粟一名米囊花又名御米花

寒食相將諸子遊羅園

廉蔥舊種菊新栽幽徑深行忘却回忽有野香尋不得蘭於石背一花開

鹿葱 羣芳譜鹿葱頗類萱草但無香耳鹿喜食之故名鹿葱葉枯死而後花

萱一莖實心而花五六朵從節開鹿葱一莖虛心而五六朵并開於頂

柳條老去尚青鮮下有清渠遶野田波面落花相趁走

避風爭泊岸傍邊

檜徑曉步

雨歇林間涼自生風穿徑裏曉逾清意行偶到無人處
驚起山禽我亦驚

凍蠅

隔窓偶見負暄蠅隻脚按掌弄曉晴日影欲移先會得
忽然飛落別簷聲

按抄

兩手相切摩也

寒雀

百千寒雀下空庭小集梅梢語晚晴特地作團喧殺我

忽然驚散寂無聲

小餅梅花

梅萼纔開已亂飛不堪雨打更風吹蕭蕭只隔窓間紙
餅裏梅花捻不知飛舊刻作落

夜坐

繡簾無力護東風燭影何曾正當紅獸炭貂裘猶道冷
梅花不易立霜中

獸炭

語林羊誘驕豪搗小炭為屑以物和之作貂裘獸炭形火熱猛獸皆開口嚇然人皆做之

貂鼠屬戰國策李兌送蘇子黑貂之裘

寒宵老眼只長醒蝴蝶頻催夢不成不是三更三四點

如何一睡到天明

蝴蝶夢本莊

芭蕉以下西歸集

蕭蕭灑灑復娉婷一半風流一半清不為暑窓添午蔭
却來愁枕作秋聲

松陰小憩

不但先生倦不蘇僕夫也自要人扶青松教了還重數
只是從前八九株

宿靈鷲山寺

暑中帶汗入山中霜滿風篁雪滿松只是山寒清到骨

也無霜雪也無風

初疑夜雨忽朝晴乃是山泉終夜鳴流到前溪無半語
在山做得許多聲

慶長祿招飲一杯未酬雪聲唯然即席走筆賦

十詩

晚飲西鄰大阮家天風吹雪入簷牙呼童淨掃青苔地
莫遣纖塵浣玉花

大阮阮籍也指慶長祿

長廊盡處繞梅行過盡風聲得雪聲醉裏不愁飄濕面
自舒翠袖點瓊英

老子那知鬢脚凋，忍寒拚命看珠跳。却嫌地暖無冰凍，恰則飛來恰則銷。

梅花得雪更清妍，折入燈前細捻看。下却珠簾教到地，橫枝太瘦不禁寒。

雪正飛時梅正開，倩人私雪折庭梅。莫教顛脫梢頭雪，千萬輕輕折取來。

急雪穿簾繞蠟燈，梅花微笑古銅餅。朔風惡劇驚人殺，吹倒琉璃六曲屏。

劇舊刻作極

南京北果聚君家，象箸冰盤物物佳。只有蔗霜分不得，老夫自要嚼梅花。

南京

韓退之詩我來禦魑魅自宜味南烹按南烹南方之所出可烹食之物也指蠶蟾蚌之類而言也方秋崖黃倅饜蠶一徐尉饜蟾十同時到詩後四句我與爾元同蠢動竟我烹亦到蹠跚不知南良詩何似待問昌勅老子看南食猶南烹蓋用退之語也

不是今朝雪不清，只愁清殺老書生。不知落得幾多雪，做盡北風無限聲。

酒香端的似梅無，小摘梅花浸酒壺。莫教南枝獨醒着，一杯聊勸雪肌膚。

燕寧軒裏集羣仙，薄官歸來又兩年。梅影舞風風舞雪，勸人何苦怯金船。

金船

海錄碎事金船酒器中大者

十二月二十七日大雪中過吉水小盤渡西歸

吉舊刻
作言

風卷寒江浪濕天斜吹亂雪忽平船碧琉璃上瓊花裏
獨載詩人孟浩然

孟浩然浩然有雪中
歸襄陽之作

庚子正月五日曉過大臯渡以下南海集

霧外江山看不真只憑雞犬認前村渡船滿板霜如雪
印我青鞋第一痕

小溪至新田原四〇田
舊刻作曲

人烟憺憺不成村溪水微茫劣半分流到前灘忙似箭

不容雨點稍成紋

憺憺音麼何類篇慚也禪錄多
此語敗闕兒出自慚字義

明發曲坑原二

雲橫平野近人低似穀似紗只隔溪行到溪東元不見

回頭却復在溪西穀舊刻
作紫

過五里運原三

野水奔來不小停知渠何事太忙生也無一個人催促
自愛爭先落澗聲

晨炊黃宙鋪飯後山行

山行行得軟如綿急上籃輿睡霎間夢裏只聞人喝道

不知過盡數重山

二月一日雨寒原五

南方氣候北方殊春裏清寒臘裏無雨入竹林渾不見
只來葉尾作真珠

過建封寺下連魚灘

夢裏驚師忽叫灘老夫驚殺起來看前船過盡知無慮
末後孤舟膽自寒

正月二十四夜朱師古少卿招飲小樓看燈以下朝天集

光射琉璃貫水精玉虹垂地照天明風流誰似朱夫子

解放元宵過後燈

南北高峰醒醉眸市喧都寂似巖幽君言去歲西湖雨

城外荷聲到此樓

南北高峰南高峰北高峰並在杭州城西西湖之上

上巳同沈虞卿尤延之王順伯林景思游湖上

得絕句呈同社原六

鵝袍林裏過芳辰閒說春來不識春及至識春春已老
于中更老是詩人

鵝袍程史歐陽公知貢舉省闈故事士子有疑許上請日吳猶喋喋不休過晡稍闕矣方酌酒賦詩

又有和蘆梅聖俞怒曰當弗對文忠不可竟出應鵝袍環立聽所問又胡給事已新貢院嗣歲適大比乃

修其事命供帳考拔者悉倍前期鵲袍入試執事恪
故紫鵲袍蓋試士之服誠齋又有句云鵲袍學士森

好如

總宜亭子小如拳着得西湖不見痕湖上軒窗無不好
何須抵死揀名園

總宜亭

東坡詩若把西湖比西子淡粧
濃抹總相宜亭名蓋本于此

雨催杖履却須回捲上疎簾眼頓開十里湖光平似鏡
柳梢梢上一船來

寒食雨中同舍約遊天竺得十六絕句呈陸務

觀節九

遊山不合作前期便被山靈聖得知只等五更傾一雨

三更猶是月明時

破雨遊山也莫嫌却緣山色雨中添人家屋裏生松樹
穿出茅簷却覆簷

小溪曲曲亂山中嫩水濺濺一線通兩岸桃花總無力
斜紅相倚卧春風

老檜如幢翠接連山茶作塔綠縈纏山僧相識渾相忘
不到山中十五年

清遠溪中小閣頭遮攔溪水不教流山僧為我放一板
濺雪奔雷怒未休

城裏哦詩枉斷髮山中物物是詩題欲將數句了天竺

天竺前頭更有詩

忽見金絲裊綺疏又驚寒食到來初不知折盡西湖柳

插遍長安萬戶無見舊刻

插柳荆楚歲時記江淮之間寒食日家家折柳插門

指以酒舖飭食祭之

萬頃湖光一片春何須割破損天真却將葑草分疆界

葑外垂楊屬別人

輜頂花枝儘鬧裝游人未暮已心忙無端更被千株柳

展取蘇堤分外長

蘇堤宋史河渠志臨安西湖至宋漸成葑田蘇軾既開湖因積葑草為堤相去數里橫跨南北西山

夾道植柳林希榜曰蘇公堤行者便之因為軾立祠于堤上

過南蕩

秧纔束髮幼相依麥已振聶喜可知芟殺槿籬能耐事

東扶西倒野醪釀

郡圃曉步因登披僊閣原四〇以下江西道院

集

昨來風日較暄此破曉來遊特地佳也自低頭花下過

依前撞落一頭花

李花半落雪成堆末後桃花陸續開白錦地衣紅錦帳

侵晨供張等儂來

披僊閣上觀醪

仰架遙看時見武登樓下瞰脫然佳醪
醪湖蝶渾無辨飛去方知不是花
醪醪約我早來看及到來看花已殘
動地寒風君莫怯亂吹香雪灑闌干

過臨平蓮蕩原四〇以下朝天續集

人家星散水中央十里芹蕙菰飯香
想得薰風端午後荷花世界柳絲鄉

湖天暮景原五

湖面黎天不見堤湖心菱葑水周圍
暮鴻成陣鴉成隊

已落還飛久未栖

桑茶坑道中原八〇以下江東集

蠶麩今歲十分強催得農家日夜忙
已縛桁竿等新麥更將丫木撐歌桑

麩大麥也撐自注去聲

聽蟬絕句原八

罪過渠儂商略秋從朝至暮不曾休
莫嫌入夜還休去自有寒螿替說愁

渠儂渠也

枕上聞子規以下退休集

半世征行怕子規，一聞一歎一霑衣。如今聽着渾如夢，我自高眠汝自啼。征舊刻作經

蛩聲

誠齋老子一歸休，最感蛩聲五報秋。細聽蛩聲元自樂，人愁却道是它愁。

不睡原四

望後更深月未明，暗蛩凍得總無聲。關心幸自清如水，萬感還從不睡生。
夜永無眠非為茶，無風燈影自橫斜。擁裯仰面書帷薄，數盡承塵一簞花。

清愁無數暗相隨，酒是渠讎也是媒。醉裏不知何處驛，等人醒後一時來。

驛又作驛 驛避也

初夏即事十二解節二

百日田乾田父愁，只消一雨百無憂。更無人惜田中水，放下清溪恣意流。
檻中紅藥趁春歸，瓶裏苛留三兩枝。一片落來能戀我，葉梢閣住不教飛。

苛留

漢書王莽傳關津苛留劉克莊詩痛吐山童持帚去苛留野客坐苔看按苛音何

暮行田間

布穀聲中日脚收瘦藤叫我看西疇露珠走上青秧葉

不到梢頭便肯休便肯舊刺

布穀禮鷹化為布穀也杜子美詩布穀催春種本草釋名布穀名多皆因其教之以而呼之

如俗云阿公阿婆之類

嘗桃

金桃兩釘照銀杯一是我花一買來香味比嘗無兩樣

人情畢竟愛親栽

壬戌人日南溪暮景

春暖溪暄出小魚沉浮上下巧相娛一跳一浪錢來大

開作瑤環忽丈餘

誠齋終

放翁先生百絕

常陸 詩佛大窪行天民

全選

江戸 綠陰山本謹公行

桐生 淡齋佐羽芳蘭卿 箋解

秩父 細菴宮澤達上侯 校訂

花時遍遊諸家園

翩翩馬上帽檐斜盡日尋春不到家偏愛張園好風景

半天高柳卧溪花

花陰掃地置清尊爛醉歸時夜已分欲睡未成歌倦枕

輪囷帳底見紅雲

輪囷屈曲盤

龍興寺弔少陵先生寓居

中原草草失承平，戍火胡塵到兩京。扈蹕老臣身萬里，天寒來此聽江聲。

自注以少陵詩考之蓋以秋冬間寓此州也寺門間江聲甚壯

冬夜聽雨戲作

少年交交盡豪英，妙理時時得細評。老去同參惟夜雨，焚香卧聽畫簷聲。

遠簷點滴如琴筑，支枕幽齋聽始奇。憶在錦城歌吹海，七年夜雨不曾知。

夜食炒栗有感

齒根浮動歎吾衰，山栗炮燔療夜飢。喚起少年京輦夢，和寧門外早朝時。

自注漏舍持朝炮燔詩小雅炮之燔之炮朝士往往食之

鄉人或病予詩多道蜀中遊樂之盛春日適遊鏡湖共請賦山陰風物遂即杯酒間作四絕句

當持以誇西州故人也節一

舫子窓扉面面開，金壺桃杏間尊罍。東風忽送笙歌近，一片樓臺泛水來。

鏡湖在浙江紹興府城西南三十里

飲張功父園戲題扇上

寒食清明數日，中西園春事又匆匆。梅花自避新桃李，不為高樓一笛風。

新桃李

浩然齋雅談：放翁在朝日嘗與館閣諸人會飲于張功甫南湖園酒酣主人出小姬新桃者歌自製曲以侑尊以手中國扇求詩於翁翁書一絕云云蓋戲寓小姬名于句中以為一笑當路有惠之者遂指以為所議竟以之去

聞傅氏莊紫笑花開急棹小舟觀之

日長無奈清愁，度醉裏來尋紫笑香漫道閑人無一事，逢春也似蜜蜂忙。

紫笑花

舍笑花別名揚誠齋句秋來二笑再芳芬紫笑何如白笑強捫虱新話舍笑有大小小舍

笑香尤酷烈有四時花惟夏中最盛又有紫笑香茉莉含笑皆以日西入稍陰則花開遵生八牋產廣東其花如蘭形色俱肖花開不凋若含笑然

小軒

砧杵聲中去日道小軒，風露一簾秋。人間走遍心如石，分付寒蟬替說愁。去日道舊刻作歲月流

寄題朱元晦武夷精舍

原五

蟬蛻巖間果，是無世人妄想可憐渠。有方為子換凡骨，來讀晦菴新著書。

蟬蛻

淮南子若此人者抱素守精蟬蛻蛇解游於太清

身閑剩覺溪山好，心靜尤知日月長。天下蒼生未蘇息，

憂公遂與世相忘

冬夜聞角聲

裊裊清笳入雪雲白頭老守卧中軍自憐到老懷遺恨
不向居延塞外聞
憶在梁州夜雪深落梅聲裏玉闌心山城老去功名忤
卧對寒燈淚滿襟

春雨絕句 原六

恰喜西窓晚照明虛簷又報雨來敲端憂不用占龜兆
壞盡花時自解晴

梅中最晚是緗梅一日來看欲百回俗紫凡紅終避舍

不妨自向雨中開

緗梅范石湖梅譜載綠萼梅云凡梅花附帶皆綠

華京師良岳有萼綠華堂專植此百
葉細梅一名黃香梅一名千葉香梅

蕭條冬令侵春晚浙瀝寒敲滴夜長更事老翁頑到底
每言宜睡好燒香

更事礼三老五更注
五更更事者

秋晚思梁益舊遊

幅巾筇杖立籬門秋意蕭條欲斷魂恰似嘉陵江上路
冷雲微雨濕黃昏條舊刻
一作然

憶昔西行萬里餘長亭夜夜夢歸吳如今歷盡風波惡

飛棧連雲是坦途

春晚村居雜賦原六

一篙湖水鴨頭綠，千樹桃花人面紅。茅舍青帘起予意，聊將醉舞答春風。

人面紅

崔護詩人面桃花相對紅

午枕閉門無客攪，夜燈開卷有光同。若為茂興天公道，盡乞餘生向此中。

秋日郊居

秋日留連野老家，朱盤鮓鱸粲如花。已炊藟散真珠米，更點丁坑白雪茶。

自注藟散米名丁坑茶名白雪茶東坡詩試碾露芳烹白雪謂茶也茶錄色貴白而餅茶多以茶膏油其面故有青黃紫黑之異

今年斟酌是豐年，社近兒童喜欲顛。半醉半醒村夫子，家家門口掠神錢。

十一月四日風雨大作原三

僵卧孤村不自哀，尚思為國戍輪臺。夜闌臥聽風吹雨，

鐵馬冰河入夢來。

排悶原六

四十從軍渭水邊，功名無命氣猶全。白頭爛醉東吳市，

自拔長劍割癩肩。

西塞山前吹笛，敲曲終已過雒陽城。君能洗盡世間念，何處樓臺無月明。

三峽歌

乾道庚寅予始入蜀，上下三峽屢矣。後二十五年，歸耕山陰，偶讀梁簡文巴東三峽歌，感之擬作九首。實紹熙甲寅十月二日也。節四

神女廟前秋月明，黃牛峽裏暮猿聲。危途性命不容恤，百丈牽船侵夜行。

百丈 漢錄，露劈竹為大辯，用麻繩連貫以為牽具，是名百丈。

不怕灘如竹節稠，新灘已過可無憂。古粧我我三尺髻。

木盃銀杯邀客舟，

錦繡樓前看賣花，麝香山下摘新茶。長安卿相多憂畏，老向夔州不用嗟。

萬州溪西花柳多，四鄰相應竹枝歌。問君今夕不痛飲，奈此滿川明月何。

雜詠園中菓子原四

漿石榴隨鮎作節，蠟櫻桃與酪同時。兩株偶向池邊種，可喜今年墜折枝。

漿石榴 酉陽雜俎，石榴甜者曰天漿，鮎同糕，說文鮎餌屬方言，蠟

櫻桃 本草色正黃明，酪之乳漿也，凡牛羊皆作酪。

春晚懷山南原四

壯歲從戎不憶家，梁州裘馬鬪豪華。至今夜夜尋春夢，猶在吳園藉落花。

十月十七日，予生日也。孤村風雨蕭然，偶得二絕句，予生淮上，是日平旦大風雨，駭人及予。陶地雨乃止。

少傅奉詔朝京師，機船生我淮之湄。宣和七年冬十月，猶是中原無事時。

機項羽本紀：亭長機舟待徐廣曰：音義。孟康曰：音機。附也。附船着岸也。如淳曰：南方人謂整船面岸曰機。

我生急雨暗淮天，出沒蛟鼉浪入船。白首功名無尺寸，茅簷還聽雨聲眠。

書事

關中父老望王師，想見壺漿滿路時。寂寞西溪衰草裏，斷碑猶有少陵詩。

自注：華州西溪郡老杜所謂隣縣亭子者。

立春日

花壓烏巾酒滿卮，舊逢春日恨春遲。如今病卧孤村裏，過了新春也不知。

白樂天詩云：倦倚繡床愁不動，緩垂絲帶鬢長。

低遠陽春盡無消息夜合花前日又西好事者
畫之為倦繡圖此花以五六月開山中多于茨
棘人殊不貴之為賦小詩以寄感歎

王室東遷歲月賒兩京漠漠暗胡沙繡床倦倚人何在
風雨漫山夜合花

夜合花 羣芳譜一名烏賴樹一名馬櫻花葉似槐朝開
至昏合花開紅白色古今注欲蠲人之忿贈之
青堂青堂乃合歡花羣芳譜作青棠或作棠

春日原六

方池瀲灩碧波平曲徑纖纖細草生席地幕天君但醉
苦無多日是清明 苦舊刻
作若

席地幕天 出酒
德頌

雪山萬疊看不厭雪盡山青又一奇今代江南無畫手
矮牋移入放翁詩
怕見公卿嬾入城野橋孤店跨驢行天公遣足看山願
白盡頭鬚却眼明

衡門

曲徑衡門短短籬槐楸陰裏倚筇枝老來百事不入眼
惟愛青山如舊時

梅花絕句原六

幾年不到合江園說著當時已斷魂只有梅花知此恨

相逢月底却無言

小亭終日倚闌干，樹樹梅花看到殘。只怪此翁常謝客，

元來不是怕春寒。

亂髮桐帽花如雪，斜挂驢鞵酒滿壺。安得丹青如顧陸，

憑渠畫我夜歸圖。安舊刻

顧陸

因話錄晉以顧長康張僧繇陸探微為畫家三祖

春日絕句原八

吏未屢敗我詩興，兩作常妨載酒行。忽見家家插楊柳，

始知今日是清明。見舊刻

故園夾蝶最多種，百草長時花亂開。窮巷春風元不到，

一雙誰遣過牆來。

楊家園裏醉殘春，醉倩傍人拾墮巾。紅紫飄零不須歎，

東君渠自是行人。

甲子八月偶思出遊，往往累日不得歸，或遠至

傍縣，凡得絕句十有二首，雜錄八稿中，亦不復

詮次也。節二

早攜書劍三隨計，晚辱弓旌四造朝。心愧石帆山下吏，

一生不識浙江潮。計舊刻

弓旌

任昉文愛在弱冠首應弓旌

藥鹿野老偏稱効，詩淺山僧妄謂工。懷餅裹茶來問訊，

不妨一笑寂寞中

醉中信筆原四

麥野桑村有酒徒過門相覓醉相扶朱門日日教歌舞
也有儂家此樂無

過得一日過一日人間萬事不須謀鄰家幸可賒芳醞
紅蕊何曾笑白頭

農舍

三農雖隙亦匆忙稼事何曾一夕忘欲晒胡麻愁屢雨
未收蕎麥怯新霜

神農之學未為冰日夜勤勞備歲饑雨畏禾頭蒸耳出

潤憂麥粒化蛾飛

神農之學

見于孟子

禾頭蒸耳出

四民月令秋甲子雨禾頭生耳麥粒化

蛾

述異記晉永嘉中梁中雨七旬麥化為飛蛾

三農

周禮注云平地及山澤也

萬錢近縣買黃犢襪行當東作時堪笑江東王謝輩
唾壺塵尾事兒嬉

襪

葛衣也管子身服襪

東作

書堯典平秩東作

唾壺

世說王敦酒後輒咏老驥

伏樞志在千里以如意擊唾壺壺口盡缺

塵尾

晉書陳顯達曰塵尾

杜門雖與世相違未許人朝作計非長綆雲邊牽犢過
小舟月下載犂歸

感昔原七

神女祠前猿夜鳴，相公溪上草初生。
重游惟有西窓夢，一點燈青夢不成。

小益晨裝雨作泥，南沮涉水馬長嘶。
山腰細棧移新路，驛壁流塵闇舊題。

少時失脚利名間，寸步何曾不險艱。
造物恐人渾忘却，夢中憂患尚如山。
艱舊刻作難

枯菊 原二

翠羽金錢夢已闌，空餘殘蕊抱枝乾。
紛紛輕薄隨流水，莫與桃花一樣看。

翠羽金錢 杜詩着葉滿枝翠羽蓋開花無數黃金錢

暮春 原四

辛夷海棠俱作塵，鱉魚蓴菜亦嘗新。
一聲布穀便無說，紅藥雖開不屬春。

鱉 在禮反刀魚長頭而狹薄腹背如刀故為名

秋懷 原四

園丁傍架摘黃瓜，村女沿籬采碧花。
城市尚餘三伏熱，秋光先到野人家。

黃瓜 東坡詩款李黃瓜村路香 碧花 東坡詩碧花蔓牽牛

迢迢枕上望明河，帳薄簾疎奈冷何。
不惜衣篝重換火，却緣微潤得香多。

篝

薰籠燃火籠罩其上用以薰衣

詩如水淡功差進身似雲孤累轉輕落葉擁籬門巷晚
一枝藤杖且閑行

貧甚戲作絕句 原八

處窮上策更誰如日晏猶眠為腹虛尚闕鄰僧分供米
敢煩地主送園蔬

自注飢則卧不起貧者常也鄰僧分米 韓愈詩至今隣僧送乞米

糴米歸遲午未炊家人竊問乃翁飢不知弄筆東窓下
正和淵明乞米詩

夢中作 原二

繫馬朱橋上酒樓樓前敷水拍堤流春風又作無情計
滿路楊花輓雪球

敷水

水名溫庭筠詩集有敷水小桃詩輓車輪動也

初冬絕句

鱸肥芡脆調羹美麪熟油新作餅香自古達人輕富貴
例緣鄉味憶還鄉

道途冬暖衣裳省村落年豐鼓吹喧下麥種麪無曠土
壓桑接果有新園

題詹仲信所藏米元暉雲山小幅

俗韵凡情一點無開元以上立規模鏡湖老監空揮淚

想見楚江清曉圖

自注徽宗見元暉楚江清曉圖大加賞歎

一棹朝南暮北風奇峰倒影綠波中定知漸近三山路
認得漁翁是放翁

朝南暮北風

元後漢書鄭弘傳注 奇峰 水經注方嶺雲迴奇峰霞舉

雜題

半飽半飢窮境界知晴知雨病形骸軒昂似鶴那求料
枯槁如僧不赴齋

鶴料

皮日休詩因分二鶴料鶴料家資減

大兒都門久栖栖小兒調官今復西鄰家父子我所羨

泥水沒膝扶耕犁

栖栖

論語疏栖栖猶違違也

縱遊深山隨所遇記之

原四

行穿犂确度谿訝路跨清溪一木斜歷盡艱危到平地
壞垣歌屋兩三家

犂确

与境确同石地也

谿訝

谷兒又洞口空大兒

道逢山客束荆薪口眼睚眦略似人試問村名瞳不語
剗然長嘯上嶙峋

睚眦

睚眦目多白眼也又張目也

瞳

宋詩抄作瞳瞳無心直視兒莊子女

馬剗

音畫破聲

古寺蕭蕭不見僧，飛鼯滿屋老梟鳴。空房終夜無燈火，
斲木支門睡到明。

秋興 原十二

白頭並美醃齏熟，頰尾魚鮮斫鱠成。却對盤餐三大息，
老年一飽費經營。

白頭菜

先生又有句云白頭並出客盤新

頰尾魚

詩鮐魚頰尾

懲羹吹齏豈其冰，亡羊補牢理所宜。白頭始訪金丹術，
莫笑龜堂見事遲。

懲羹吹齏

楚辭懲羹而吹齏兮何不變此志也

亡羊補牢

戰國策見兔而顧犬亡羊

而補牢未為晚

放翁老矣欲何之，采藥名山更不疑。但入剡中行百里，
姓名顏狀有誰知。

感舊 原二

雕鞍送客雙流驛，銀燭看花萬里橋。三十三年真一夢，
茆簷寒雨夜蕭蕭。

春晚即事 原四

桑麻夾道蔽行人，桃李隨風旋作塵。煜煜紅燈迎婦擔，
萋萋畫鼓祭蠶神。

煜煜

火光也

龍骨車鳴水入塘，雨來猶可望豐穰。老農愛犢行泥緩，

幼婦憂蠶采葉忙

雜咏原十

鏡中顏狀年年改海內交朋日日疎一慟寢門生意盡
從今無復季長書

寢門

禮勿哭季長自注近聞張

女郎花樹新移種官長梅園亦探租作盡人間兒戲事
誰知空橐一錢無

女郎花

唐人謂辛夷官長梅自注鄉俗謂揚梅止

一日日窮窮不醒一年年老老如期黃河却有逢清日
白髮應無返黑時

河清左傳俟河之清人壽幾何李廣運命論黃河清
而聖人生拾遺記丹丘千年一燒黃河千年一
清至聖之君
以為大瑞

秋晚雜興原十二

昔遇高皇起衆材姓名曾得廁鄒枚年踰八旬猶賒死
却伴鄰翁斲芋魁

鄒枚

鄒陽枚乘

老病侵凌不可當時時攬鏡自悲傷西風吹散朝來酒
依舊衰顏似葉黃

冷落秋風把酒杯半酣直欲挽春回今年菰菜嘗新晚
正與鱸魚一併來

秋思 原十

老子齋居罷擊鮮，木盤竹筯每隨緣。鄰僧不用分香鉢，蓮芡猶堪過半年。

擊鮮 前漢陸賈傳賈五男出子金分之日過汝給人馬酒食極飲十日而更一歲不過再過數擊鮮汝為也

仲秋書事 原十

書生習氣盡驅除，酒興詩情亦已無。怪底今朝親筆硯，村鄉來請辟蝗符。

初冬雜咏 原八

微風感水靴文浪，薄日烘雲卵色天。但恨世間閑客少，

江湖底處欠漁船。

老去胷中百事真，同游無復白頭新。鵲從熟後頻分食，

鹿漸馴來不避人。

讀唐人愁詩戲作 原五

少時喚愁作底物，老境方知世有愁。忘盡世間愁故在，和身忘却始應休。

清愁自是詩中料，向使無愁可得詩。不屬僧窓孤宿夜，即還山驛旅遊時。

春日雜興 原十二

出仕常騎秃尾驢，歸休自駕折轅車。今朝偶遇村夫子，

借得齊民一卷書

秃尾驢

北齊楊愔記強識有選入魯漫漢自言張賤獨不見識愔曰卿前在元子思坊騎秃尾

助我何

折轅車

後漢張湛去職之日乘齊民于天齊折轅車布被囊而已

更事多來見物情，世間常恨太忙生。花開款款寧為晚，日出遲遲却是晴。

四十餘年學養生，誰知所得亦平平。體辱不犯寒時出，

路溼常尋軋處行。

屏舊刺作居

攪睡禽聲曉，傍簷泥。人花氣午穿簾，歡情老去，年年薄

困思春來日日添。

憲下戲詠

飛來山鳥語惺惚，却是幽人半睡中。新竹成陰無彈射，

不妨同享北窓風。

享舊刺作向

惺惚

也靜

三尺清池鏡面平，剪刀葉底戲魚行。吾曹安得如渠樂，

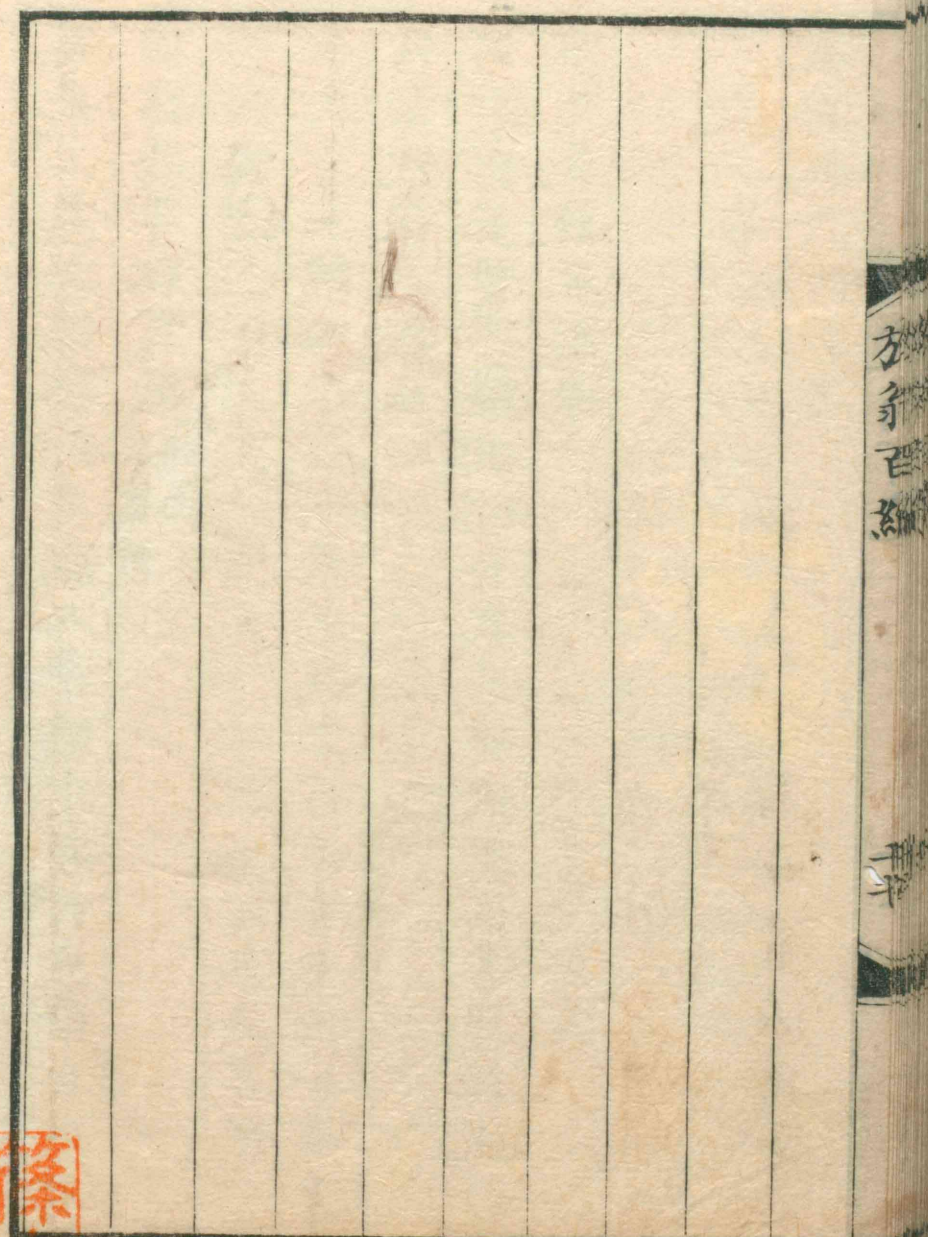
傍渚跳浪過此生。

何處輕黃雙小蝶，翩翩與我共徘徊。綠陰芳草佳風月，

不是花時也解來。

放翁終

方身百



藤木書庫

天民
五山
兩先生同輯

廣三大家絕句

全一冊

刻成

文化壬申七月

京醒井通佛光寺下

伏見屋作兵衛

大坂心齋橋南又賣寺町

泉本八兵衛

江戸日本橋二丁目

山城屋佐兵衛

群馬県立図書館



0665014-7